

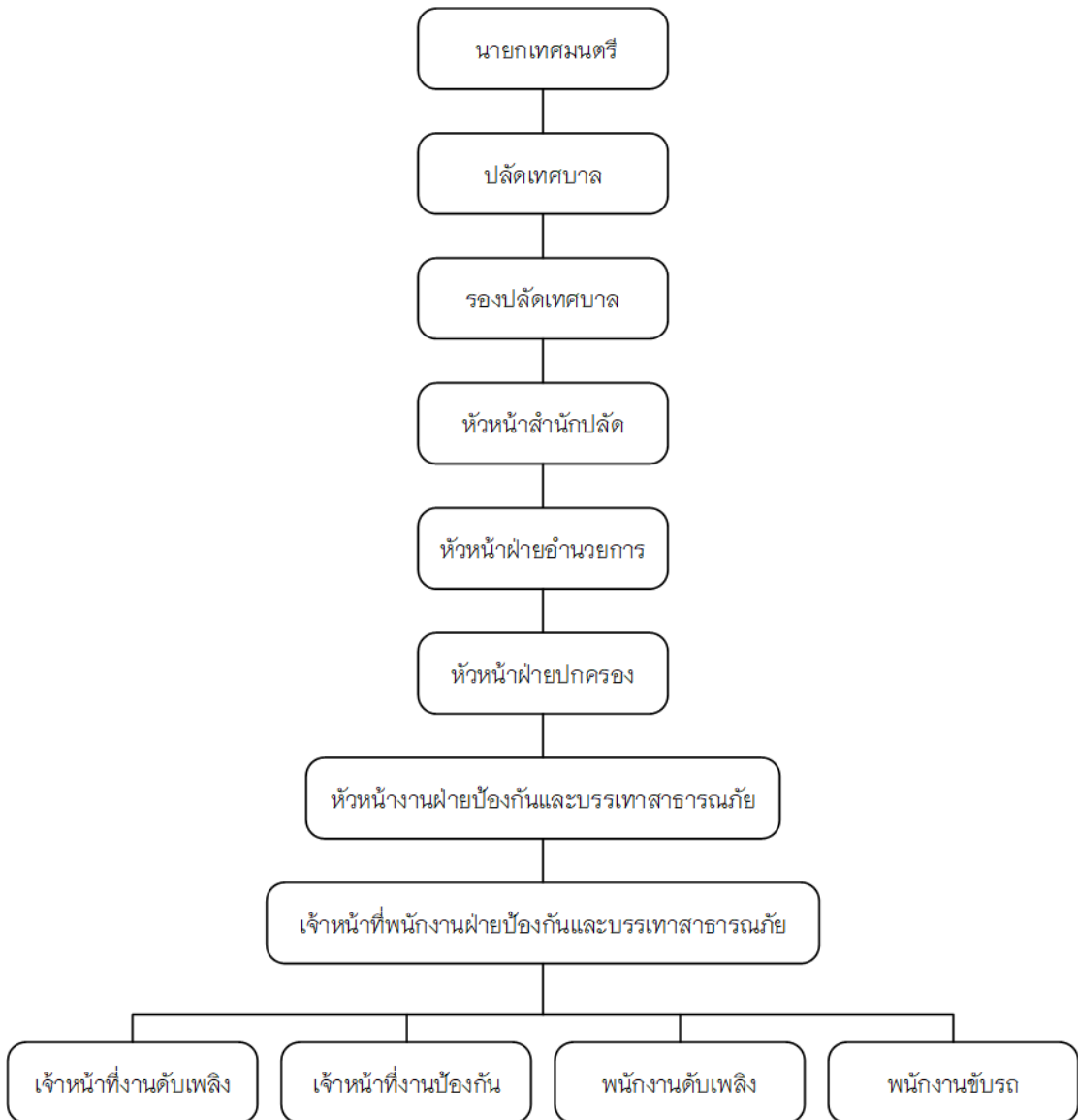
บทที่ 3

การวิเคราะห์และออกแบบระบบ

ในการพัฒนาโครงการต้องมีการวิเคราะห์และศึกษาปัญหาจากระบบงานเดิมเพื่อวิเคราะห์และออกแบบระบบใหม่ให้สอดคล้องกับความต้องการของผู้ใช้ และทำให้การพัฒนาโครงการประสบความสำเร็จลุล่วงไปได้ผู้จัดทำจึงได้ทำการวิเคราะห์และออกแบบระบบงานใหม่โดยใช้เครื่องมือในการออกแบบระบบประกอบไปด้วยพจนานุกรมข้อมูล (Data Dictionary) ความสัมพันธ์ของฐานข้อมูล (ER-Diagram) แผนภาพกระแสข้อมูล (Data Flow Diagram) ผังงาน โครงสร้าง (Structure Chart) แบบฟอร์มข้อมูลขาเข้าและรายงานของระบบงานใหม่ดังนี้

3.1 โครงสร้างขององค์กร

งานป้องกันและบรรเทาสาธารณภัย เทศบาลตำบลวังพร้าว จังหวัดลำปาง เป็นองค์กรหลักในการบริหารจัดการสาธารณภัยในเขตพื้นที่ความรับผิดชอบ มีภารกิจในการอำนวยความสะดวกป้องกันและบรรเทาสาธารณภัย รวมถึงควบคุมการปฏิบัติงาน ประสานการปฏิบัติกับภาคเอกชนและส่วนราชการ หน่วยงานที่เกี่ยวข้อง ทำหน้าที่เป็นหน่วยงานของผู้อำนวยความสะดวก ถิ่น และให้มีที่ทำการโดยให้ใช้สำนักงานเทศบาลตำบลวังพร้าว เป็นที่ทำการ มีนายกเทศมนตรีเทศบาลตำบลวังพร้าวเป็นผู้ดำเนินการ และปลัดเทศบาลตำบลวังพร้าว เป็นผู้ช่วยผู้ดำเนินการ กำนัน ผู้ใหญ่บ้าน และภาคเอกชนในพื้นที่ร่วมปฏิบัติงานในกองอำนวยความสะดวกป้องกันและบรรเทาสาธารณภัย มีหน้าที่ รับผิดชอบในการป้องกันภัยและระงับเหตุสาธารณภัยต่าง ๆ เช่น เหตุเพลิงไหม้ น้ำท่วม แผ่นดินไหว อาคารถล่ม ตลอดจนภัยอื่น ๆ เป็นหน่วยเผชิญเหตุเมื่อเกิดภัยพิบัติขึ้นในพื้นที่ โดยการจัดเตรียมอัตรากำลังพล เครื่องมือเครื่องใช้อุปกรณ์ เพื่อช่วยเหลือได้อย่างทันท่วงที และในขณะเกิดภัย งานป้องกันและบรรเทาสาธารณภัยจะจัดเจ้าหน้าที่เข้าระงับเหตุ และภัยต่าง ๆ ให้ยุติลง จากนั้นเจ้าหน้าที่จะดำเนินการฟื้นฟูบูรณะสิ่งปรักหักพังให้สามารถใช้งานได้ ตลอดจนดำเนินการให้ความช่วยเหลือผู้ประสบภัยในด้านต่าง ๆ ตามระเบียบกฎหมายที่เกี่ยวข้อง ซึ่งภายในองค์กรจะประกอบไปด้วยกลุ่มงานหลักดังภาพที่ 3.1



ภาพที่ 3.1 แผนผังโครงสร้างองค์กร

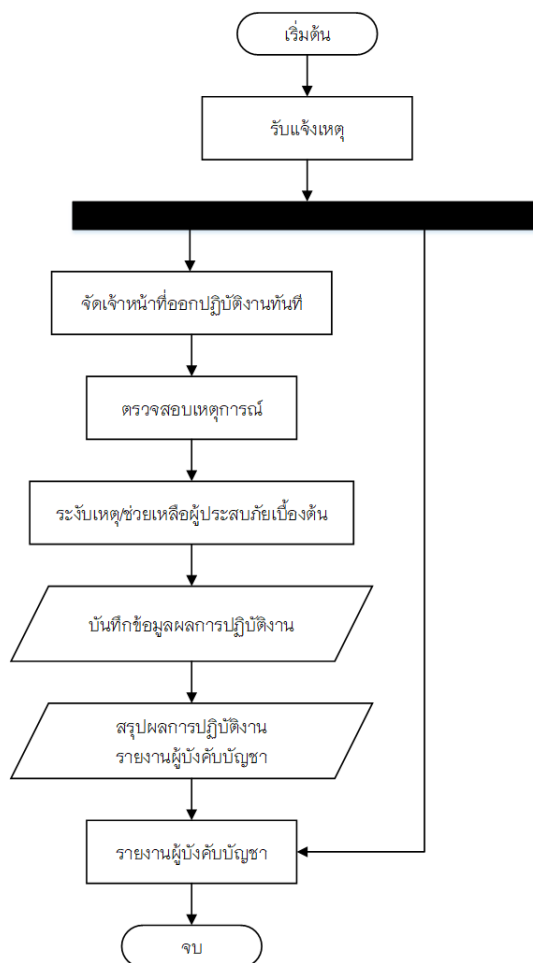
3.2 การวิเคราะห์ระบบงานเดิม

3.2.1 ระบบงานเดิม

3.2.1.1 การรับแจ้งเหตุสาธารณภัย

การวิเคราะห์ระบบงานเดิมเป็นการวิเคราะห์ลักษณะการทำงานของขั้นตอนการรับแจ้งเหตุสาธารณภัยของหน่วยงานป้องกันและบรรเทาสาธารณภัย เทศบาลตำบลวังพร้าว พบว่าขั้นตอนในการแจ้งเหตุจะเป็นการรับแจ้งเหตุผ่านทางโทรศัพท์ หรือทางวิทยุสื่อสาร ไม่มีการระบุพิกัดของสถานที่เกิดเหตุชัดเจน ไม่มีการจัดเก็บบันทึกข้อมูลผลการ

ปฏิบัติงานไว้ในรูปแบบฐานข้อมูล ทำให้การตรวจสอบข้อมูล การค้นหาข้อมูลที่ต้องการต้องใช้เวลานาน เอกสารเสียงต่อการสูญหาย ซึ่งขั้นตอนดังกล่าวสรุปเป็นแผนผังงานได้ดังภาพที่ 3.2

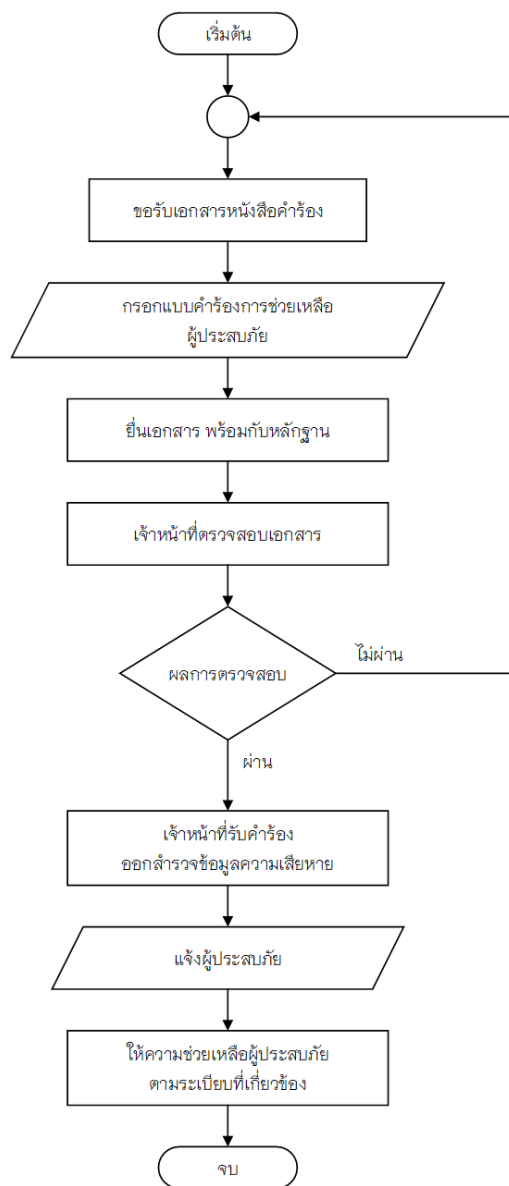


ภาพที่ 3.2 แสดงแผนผังขั้นตอนการรับแจ้งเหตุสาธารณภัย

จากภาพที่ 3.2 แผนผังงานเดิมของขั้นตอนการรับแจ้งเหตุสาธารณภัย โดยเมื่อเจ้าหน้าที่ศูนย์อำนวยการได้รับการแจ้งเหตุเข้ามาผ่านทางโทรศัพท์ หรือวิทยุสื่อสาร จะทำการรายงานผู้บังคับบัญชา และจัดเจ้าหน้าที่ออกไปปฏิบัติงานทันที เมื่อเจ้าหน้าที่ไปถึงยังจุดเกิดเหตุก็จะดำเนินการตรวจสอบเหตุการณ์ พร้อมเข้ารหัสรับเหตุช่วยเหลือผู้ประสบภัยทันที เมื่อได้ดำเนินการเข้ารหัสรับเหตุ และช่วยเหลือผู้ประสบภัยเป็นที่เรียบร้อยแล้ว จะทำการบันทึกผลการปฏิบัติงาน พร้อมดำเนินการสรุปผลการปฏิบัติงานและความเสียหาย เพื่อรายงานต่อผู้บังคับบัญชาเพื่อทราบต่อไป

3.2.1.2 การยื่นคำร้องของผู้ประสบภัย

การวิเคราะห์ระบบงานเดิมเป็นการวิเคราะห์ลักษณะการทำงานของขั้นตอนการยื่นคำร้องของผู้ประสบภัย ของหน่วยงานป้องกันและบรรเทาสาธารณภัย เทศบาลตำบลวังพร้าว พบว่าผู้ยื่นคำร้องต้องเดินทางไปขอรับเอกสารหนังสือคำร้องที่สำนักงานเทศบาลตำบลวังพร้าว พร้อมกับกรอกแบบคำร้องและยื่นเอกสารพร้อมกับหลักฐาน ซึ่งอาจต้องใช้เวลาในการตรวจสอบ ทำให้เกิดความยุ่งยากและเอกสารเสี่ยงต่อการสูญหาย ซึ่งขั้นตอนดังกล่าวสรุปเป็นแผนผังงานได้ดังภาพที่ 3.3

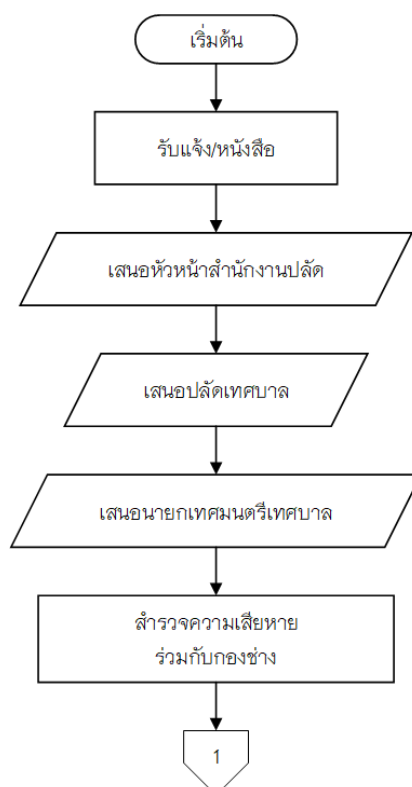


ภาพที่ 3.3 แสดงแผนผังขั้นตอนการยื่นคำร้องของผู้ประสบภัย

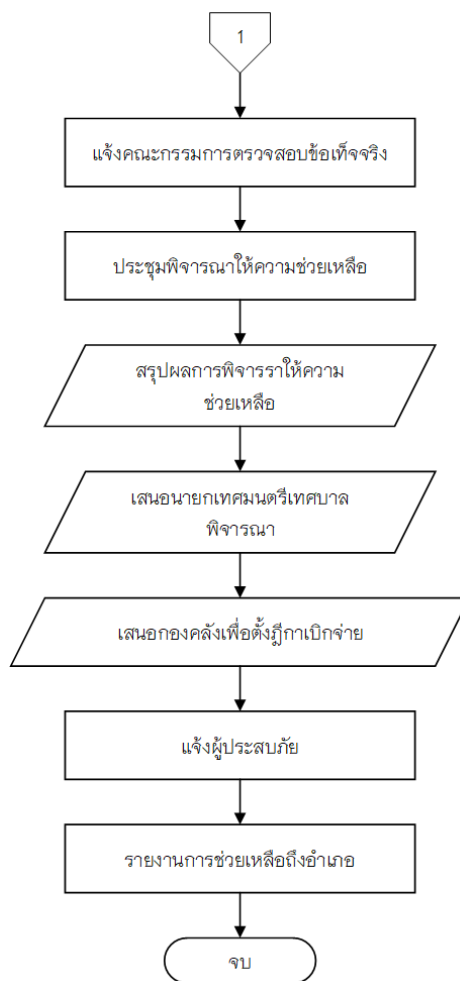
จากภาพที่ 3.3 แผนผังงานเดิมของขั้นตอนการยื่นคำร้องของผู้ประสบภัย โดยผู้ที่ได้รับผลกระทบจากเหตุสาธารณภัยต้องเดินทาง ไปขอรับเอกสารหนังสือคำร้องที่สำนักงานเทศบาลตำบลวังพร้าวและกรอกข้อมูลหนังสือแบบคำร้องเพื่อลงทะเบียนผู้ได้รับผลกระทบจากสาธารณภัย จากนั้นยื่นเอกสารพร้อมกับหลักฐานที่ต้องใช้ประกอบการขอรับความช่วยเหลือ หลังจากยื่นเอกสารแล้วเจ้าหน้าที่จะนำเอกสารไปตรวจสอบ เมื่อเอกสารผ่านการตรวจสอบแล้ว แจ้งข้อมูลให้แก่ผู้ประสบภัยพร้อมดำเนินการให้ความช่วยเหลือผู้ประสบภัยตามระเบียบที่เกี่ยวข้อง

3.2.1.3 การช่วยเหลือเยียวยาผู้ประสบภัย

การวิเคราะห์ระบบงานเดิมเป็นการวิเคราะห์ลักษณะการทำงานของขั้นตอนการช่วยเหลือเยียวยาผู้ประสบภัยของหน่วยงานป้องกันและบรรเทาสาธารณภัยเทศบาลตำบลวังพร้าว พบว่าเมื่อมีการรับแจ้งเหตุ หรือมีหนังสือคำร้องของผู้ประสบภัยเข้ามา จะไม่มีการจัดเก็บข้อมูลไว้ในรูปแบบฐานข้อมูล ทำให้การตรวจเช็คข้อมูล การค้นหาข้อมูลที่ต้องการต้องใช้เวลานาน การตรวจสอบยุ่งยากและเอกสารเสี่ยงต่อการสูญหาย ซึ่งขั้นตอนดังกล่าวสรุปเป็นแผนผังงานได้ดังภาพที่ 3.4



ภาพที่ 3.4 แสดงแผนผังการช่วยเหลือเยียวยาผู้ประสบภัย



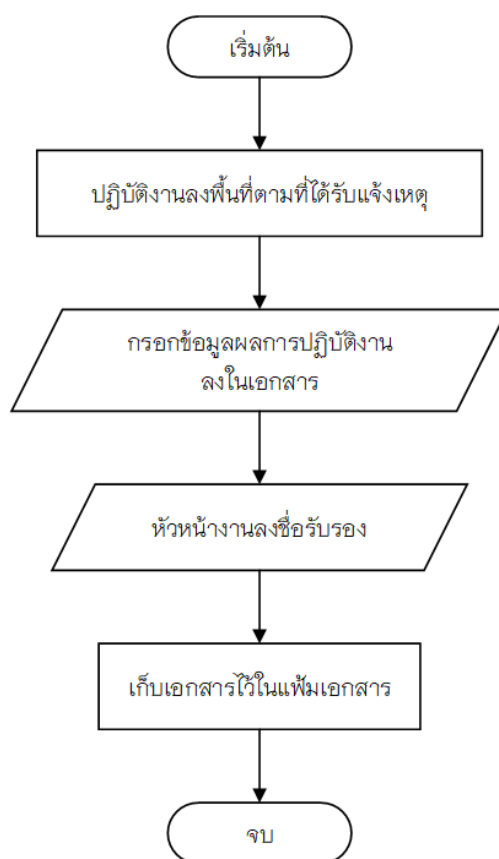
ภาพที่ 3.4 แสดงแผนผังการช่วยเหลือเยียวยาผู้ประสพภัย

จากภาพที่ 3.4 แผนผังงานเดิมของขั้นตอนการช่วยเหลือเยียวยาผู้ประสพภัย โดยเมื่อเจ้าหน้าที่ได้รับแจ้ง หรือมีหนังสือคำร้องเข้ามาเจ้าหน้าที่จะทำการแจ้งเรื่องเสนอไปยังหัวหน้าสำนักงานปลัดเพื่อส่งต่อไปจนถึงผู้บัญชาการสูงสุดให้รับทราบ และออกสำรวจข้อมูลความเสียหายเพื่อประกอบการประชุมในการพิจารณาให้ความช่วยเหลือผู้ประสพภัย และแจ้งข้อมูลให้ผู้ประสพภัยทราบ

3.2.1.4 การเก็บข้อมูลการปฏิบัติงานของเจ้าหน้าที่

การวิเคราะห์ระบบงานเดิมเป็นการวิเคราะห์ลักษณะการทำงานและการจัดเก็บข้อมูลการปฏิบัติงานของเจ้าหน้าที่ของหน่วยงานป้องกันและบรรเทาสาธารณภัยเทศบาลตำบลวังพร้าว พบว่าไม่มีการจัดเก็บข้อมูลการปฏิบัติงานไว้ในรูปแบบฐานข้อมูล ทำให้เจ้าหน้าที่อาจจะมีการละเลยในการบันทึกข้อมูล การตรวจเช็คข้อมูล การค้นหาข้อมูล

ต้องการต้องใช้เวลาาน การตรวจสอบยุ่งยากและเอกสารเสี่ยงต่อการสูญหาย ซึ่งขั้นตอนดังกล่าวสรุปเป็นแผนผังงานได้ดังภาพที่ 3.5



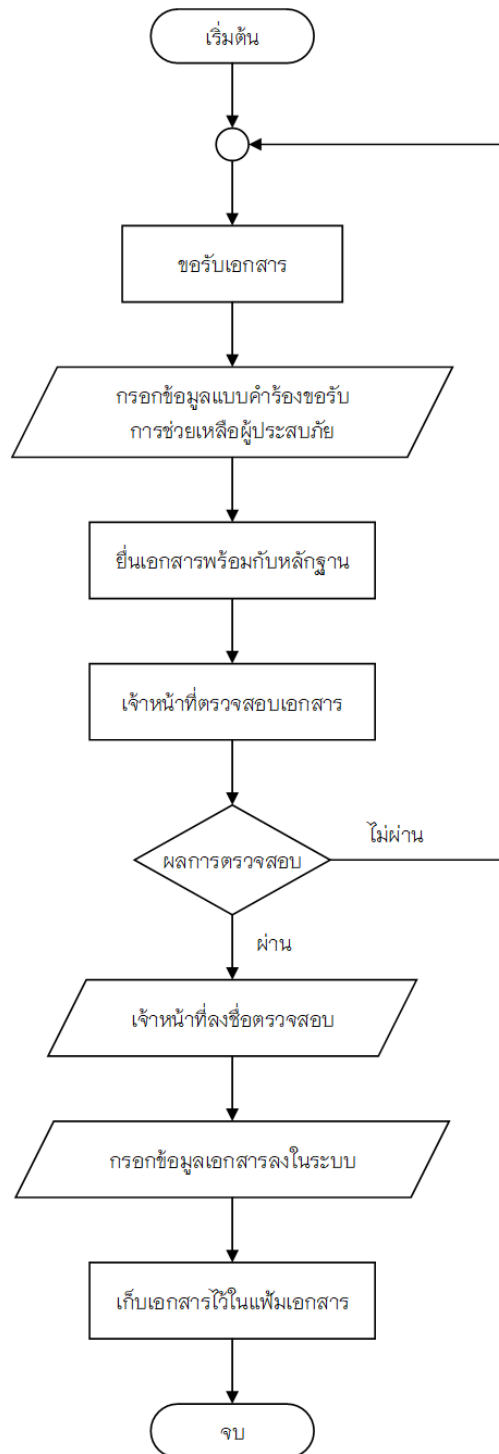
ภาพที่ 3.5 แสดงแผนผังการเก็บข้อมูลการปฏิบัติงานของเจ้าหน้าที่

จากภาพที่ 3.5 แผนผังงานเดิมของระบบการเก็บข้อมูลการปฏิบัติงานของเจ้าหน้าที่ โดยพนักงานปฏิบัติงานลงพื้นที่ตามที่ได้รับแจ้งเหตุ เมื่อสิ้นสุดการปฏิบัติงานเจ้าหน้าที่ทำการกรอกข้อมูลการปฏิบัติงานลงในเอกสาร แล้วจึงส่งเอกสารให้หัวหน้างานลงชื่อรับรอง และเก็บเอกสารไว้ในแฟ้มเอกสาร

3.2.1.5 การเก็บเอกสารของผู้ประสบภัย

การวิเคราะห์ระบบงานเดิมเป็นการวิเคราะห์ลักษณะการทำงานและการจัดเก็บข้อมูลเอกสารของผู้ประสบภัยของหน่วยงานป้องกันและบรรเทาสาธารณภัยเทศบาลตำบลวังพร้าว พบว่าไม่มีการจัดเก็บข้อมูลเอกสารไว้ในรูปแบบฐานข้อมูล ทำให้การ

ตรวจเช็คข้อมูลการค้นหาข้อมูลที่ต้องการต้องใช้เวลานาน การตรวจสอบยุ่งยากและเอกสาร
เสี่ยงต่อการสูญหาย ซึ่งขั้นตอนดังกล่าวสรุปเป็นแผนผังงานได้ดังภาพที่ 3.6



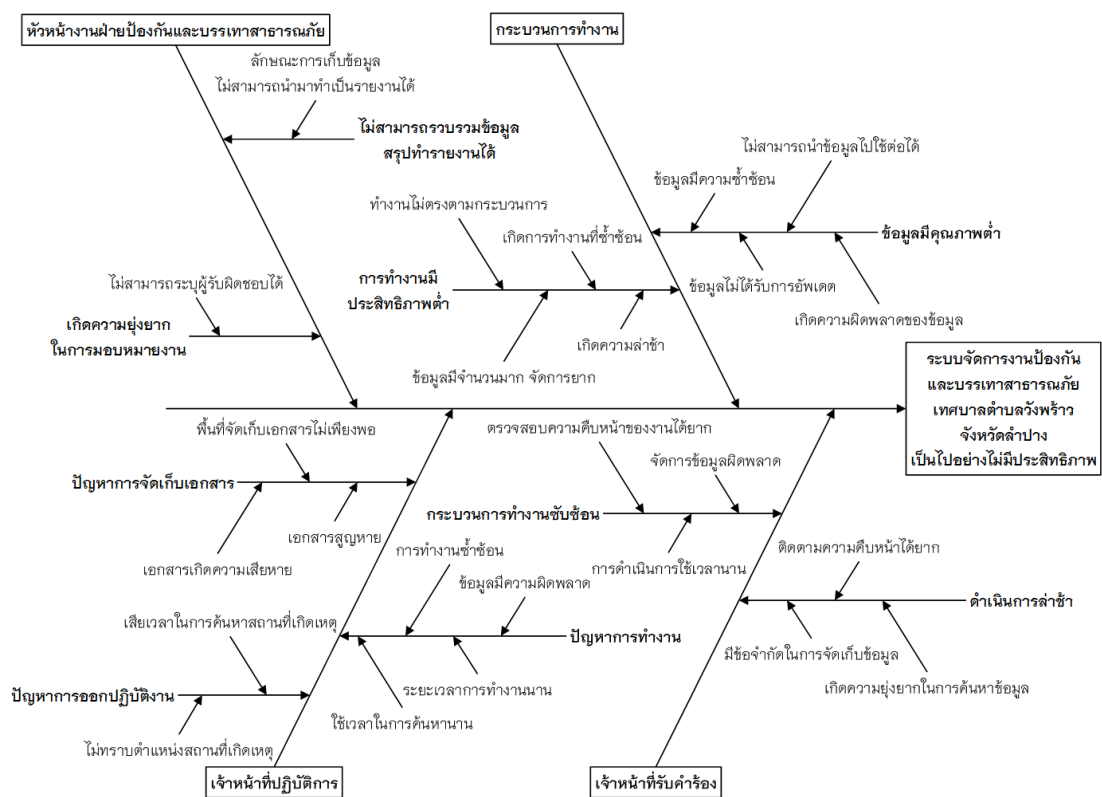
ภาพที่ 3.6 แสดงแผนผังการเก็บเอกสารของผู้ประสบภัย

จากภาพที่ 3.6 แผนผังงานเดิมของขั้นตอนการเก็บเอกสารของผู้ประสบภัย โดยผู้ที่ได้รับผลกระทบจากเหตุสาธารณภัย เจ้าหน้าที่จะทำการจัดการหนังสือเอกสารคำร้อง เพื่อให้ผู้ประสบภัยกรอกคำร้องพร้อมกับยื่นเอกสารหลักฐานที่ต้องใช้ประกอบการขอรับความช่วยเหลือ หลังจากยื่นเอกสารแล้วเจ้าหน้าที่จะนำเอกสารไปทำการตรวจสอบ เมื่อผ่านการตรวจสอบแล้ว เจ้าหน้าที่จะทำการลงชื่อรับรองและเก็บเอกสารไว้ในแฟ้มเอกสาร

3.2.2 ปัญหาที่พบในระบบงานเดิม

- 3.2.2.1 ไม่มีการจัดเก็บข้อมูลในฐานข้อมูล
- 3.2.2.2 เสี่ยงต่อการสูญหายของข้อมูล และเอกสารชำรุด
- 3.2.2.3 การค้นหาเอกสารต่าง ๆ ต้องใช้เวลานาน
- 3.2.2.4 ยากที่จะนำข้อมูลจริงมาใช้ในการออกรายงาน
- 3.2.2.5 ไม่สามารถตรวจสอบสถานะของข้อมูลได้

จากปัญหาการดำเนินงานของระบบงานเดิม สามารถสรุปปัญหาของระบบงานเดิมให้อยู่ในรูปแบบของแผนภูมิแกงปลา เพื่อแสดงถึงสาเหตุของปัญหาดังภาพที่ 3.7



ภาพที่ 3.7 แผนภูมิแกงปลา แสดงปัญหาของระบบงานเดิม

จากภาพที่ 3.7 แสดงถึงปัญหาของการดำเนินงานของทางหน่วยงานป้องกันและบรรเทาสาธารณภัย เทศบาลตำบลวังพร้าว ในการจัดเก็บข้อมูลซึ่งไม่มีการจัดเก็บไว้ในฐานข้อมูล ข้อมูลมีความซ้ำซ้อนกัน ส่งผลให้เกิดความเสี่ยงต่อการสูญหายของข้อมูล และเอกสารอาจเกิดการชำรุดได้ การค้นหาเอกสารต่าง ๆ ต้องใช้เวลานาน และเจ้าหน้าที่บันทึกข้อมูลไม่สม่ำเสมอ ทำให้ข้อมูลไม่เป็นปัจจุบัน ทำให้ยากที่จะนำข้อมูลจริงมาใช้ในการออกรายงานต่าง ๆ

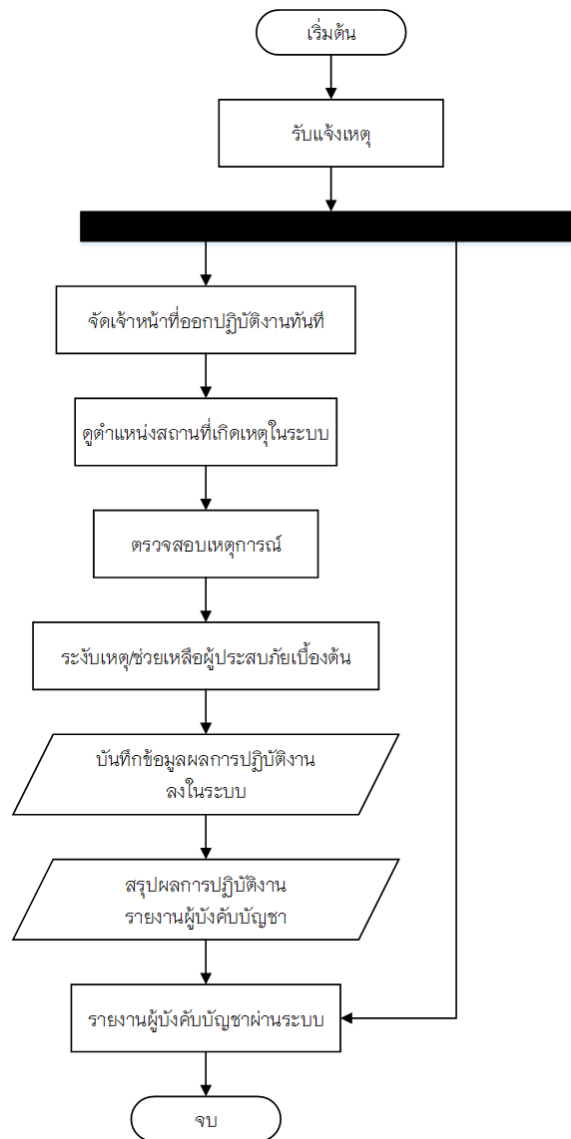
3.3 การออกแบบระบบงานใหม่

จากการวิเคราะห์ระบบงานเดิมสามารถออกแบบระบบใหม่ได้โดยการวิเคราะห์ระบบงานใหม่ผู้พัฒนาระบบได้ทำการวิเคราะห์ระบบและได้นำเอาเทคโนโลยีสารสนเทศมาช่วยในการทำงานเพื่อให้เกิดประโยชน์กับหน่วยงานมากที่สุดโดยได้จัดสร้างเครื่องมือสำหรับบริหารจัดการและจัดเก็บข้อมูลไว้ในฐานข้อมูล เพื่อให้ง่ายสำหรับการค้นหาและการนำไปใช้ในหน่วยงาน ระบบงานใหม่จะเป็นระบบการเก็บข้อมูลเอกสาร มีความสะดวกในการจัดการข้อมูลต่าง ๆ ข้อมูลมีความปลอดภัย และป้องกันการสูญหายของข้อมูล ซึ่งการนำเอาเทคโนโลยีทางอินเทอร์เน็ตมาช่วยจะทำให้ทางหน่วยงานป้องกันและบรรเทาสาธารณภัย เทศบาลตำบลวังพร้าว มีระบบการจัดเก็บข้อมูลเอกสารที่ดียิ่งขึ้น

3.3.1 ระบบงานใหม่

3.3.1.1 การรับแจ้งเหตุสาธารณภัยของระบบใหม่

การวิเคราะห์ระบบงานใหม่ เป็นการวิเคราะห์ลักษณะการทำงานและขั้นตอนการรับแจ้งเหตุสาธารณภัย ซึ่งสรุปเป็นแผนผังงานได้ดังภาพที่ 3.8

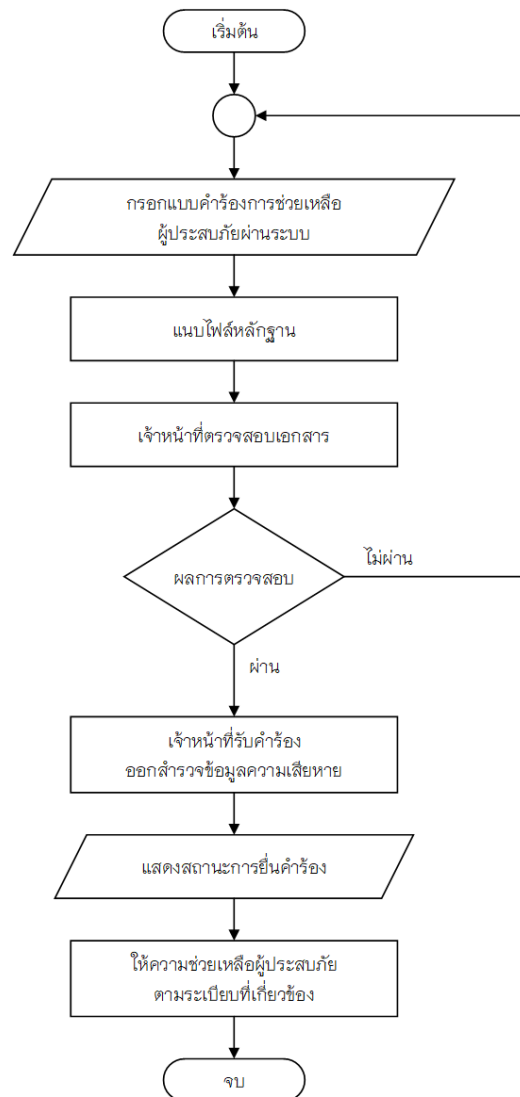


ภาพที่ 3.8 แสดงแผนผังขั้นตอนการรับแจ้งเหตุสาธารณภัยของระบบใหม่

จากภาพที่ 3.8 แสดงแผนผังงานใหม่ของขั้นตอนการรับแจ้งเหตุสาธารณภัย โดยมีกระบวนการทำงานคือ เจ้าหน้าที่ที่สามารถได้รับการแจ้งเหตุเพิ่มอีกหนึ่งช่องทางคือ ผ่านระบบเว็บแอปพลิเคชัน เจ้าหน้าที่สามารถรายงานผู้บังคับบัญชาผ่านระบบได้ สามารถดูตำแหน่งของสถานที่เกิดเหตุที่มีการแจ้งเหตุเข้ามาได้ และสามารถบันทึกข้อมูลผลการปฏิบัติงานลงในระบบได้

3.3.1.2 การยื่นคำร้องของผู้ประสภภัยของระบบใหม่

การวิเคราะห์ระบบงานใหม่ เป็นการวิเคราะห์ลักษณะการทำงานและขั้นตอนการยื่นคำร้องของผู้ประสภภัย ซึ่งสามารถสรุปเป็นแผนผังงานได้ดังภาพที่ 3.9

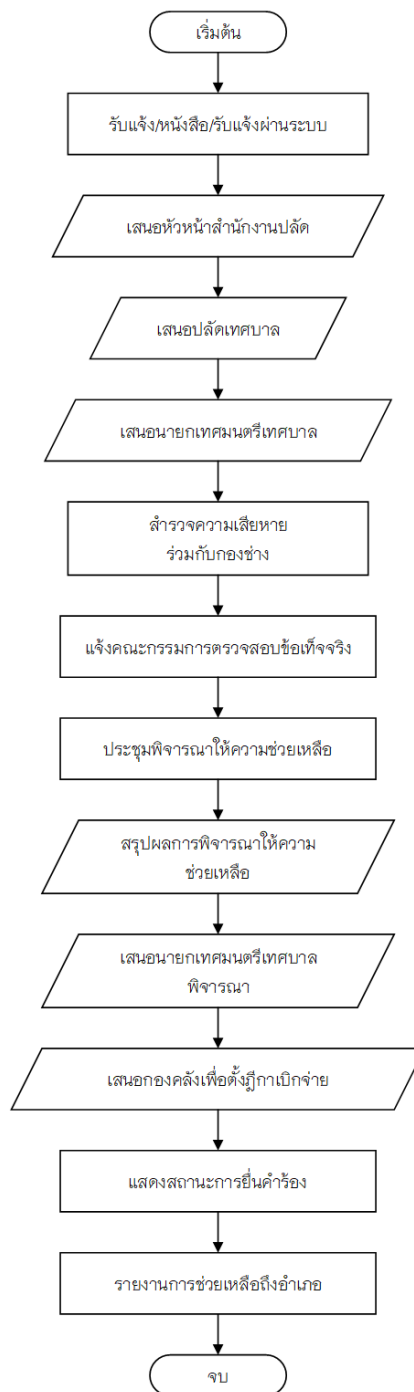


ภาพที่ 3.9 แสดงแผนผังการยื่นคำร้องของผู้ประสภภัยของระบบใหม่

จากภาพที่ 3.9 แสดงแผนผังงานใหม่ของระบบการยื่นคำร้องของผู้ประสภภัย โดยมีกระบวนการทำงานคือ ผู้ยื่นคำร้องสามารถกรอกข้อมูลคำร้องผ่านระบบได้ทันที ไม่ต้องเสียเวลาในการเดินทางมายังสำนักงานเทศบาล และสามารถดูสถานะของคำร้องที่ร้องขอไปได้

3.3.1.3 การช่วยเหลือเยียวยาผู้ประสบภัยของระบบใหม่

การวิเคราะห์ระบบงานใหม่ เป็นการวิเคราะห์ลักษณะการทำงานและขั้นตอนการยื่นคำร้องของผู้ประสบภัย ซึ่งสามารถสรุปเป็นแผนผังงานได้ดังภาพที่ 3.10

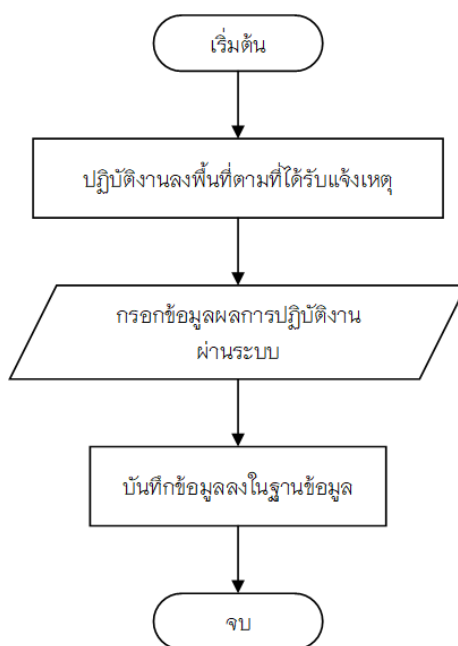


ภาพที่ 3.10 แสดงแผนผังการช่วยเหลือเยียวยาผู้ประสบภัยของระบบใหม่

จากภาพที่ 3.10 แสดงแผนผังงานใหม่ของระบบการช่วยเหลือเยียวยาผู้ประสบภัย โดยมีกระบวนการทำงานคือ สามารถรับแจ้งคำร้องผ่านระบบได้ และสามารถดูสถานะของคำร้องที่ผู้ประสบภัยร้องขอได้

3.3.1.4 การเก็บข้อมูลการปฏิบัติงานของเจ้าหน้าที่ของระบบใหม่

การวิเคราะห์ระบบงานใหม่ เป็นการวิเคราะห์ลักษณะการทำงานและการเก็บข้อมูลการปฏิบัติงานของเจ้าหน้าที่ ซึ่งสามารถสรุปเป็นแผนผังงานได้ดังภาพที่ 3.11



ภาพที่ 3.11 แสดงแผนผังการเก็บข้อมูลการปฏิบัติงานของเจ้าหน้าที่ของระบบใหม่

จากภาพที่ 3.11 แสดงแผนผังงานใหม่ของระบบการเก็บข้อมูลการปฏิบัติงานของเจ้าหน้าที่ โดยมีกระบวนการทำงานคือ เจ้าหน้าที่สามารถกรอกข้อมูลผ่านระบบ และบันทึกข้อมูลลงฐานข้อมูลได้ทันที สามารถแก้ไขเอกสารและค้นหาเอกสารได้

3.3.2 แผนผังบริบท (Context Diagram)

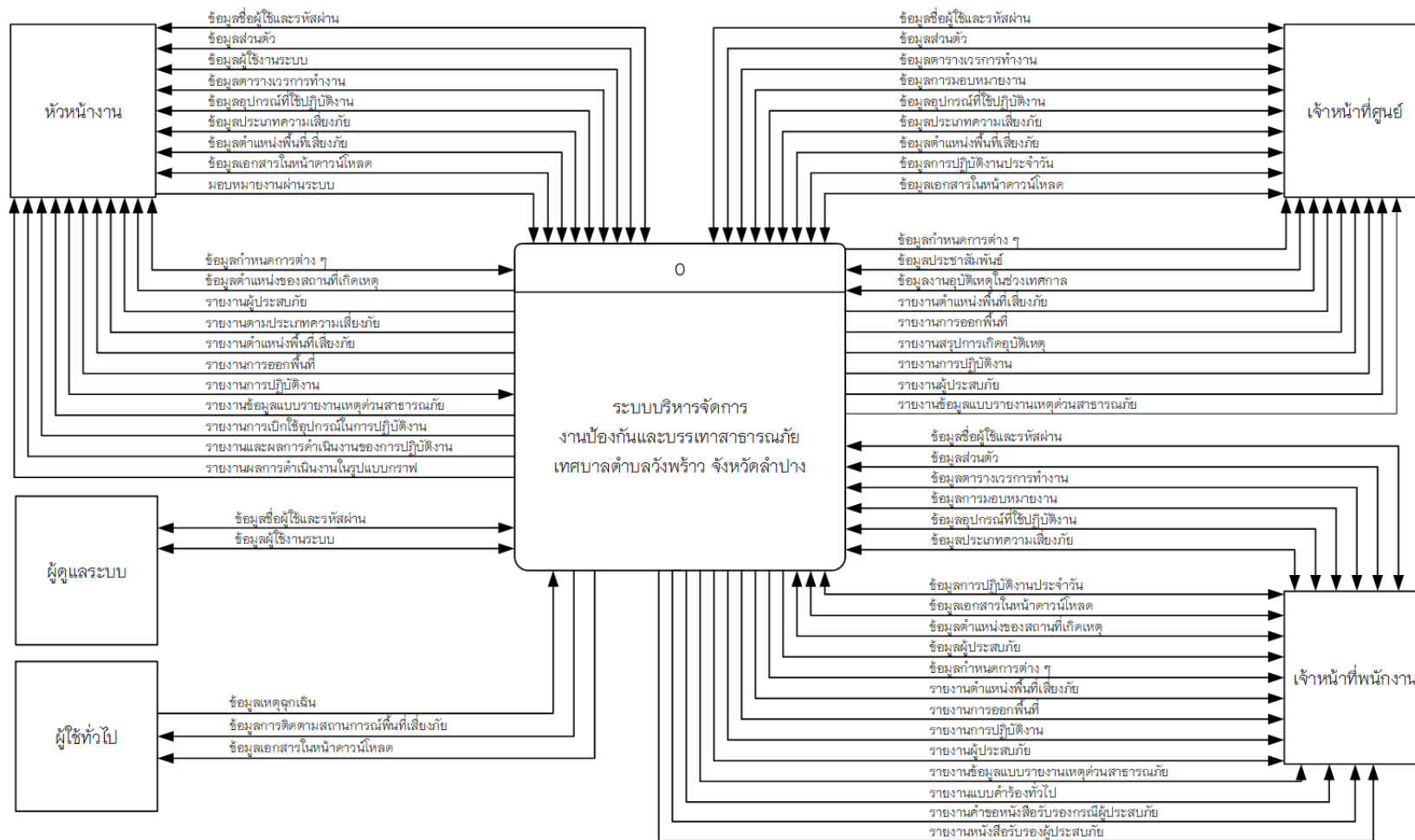
3.3.2.1 ผู้ใช้งานระบบ

- 1) ผู้ดูแลระบบสามารถเข้าใช้งานระบบ สามารถจัดการข้อมูลผู้ใช้งานระบบและสามารถกำหนดสิทธิ์ของผู้ใช้งานระบบได้
- 2) ผู้ใช้งานทั่วไปสามารถแจ้งเหตุฉุกเฉินผ่านเว็บแอปพลิเคชัน สามารถติดตามสถานการณ์พื้นที่เสี่ยงภัยและสามารถดาวน์โหลดเอกสารในหน้าดาวน์โหลดได้

3) หัวหน้างานสามารถเข้าใช้งานระบบ สามารถจัดการข้อมูลส่วนตัว สามารถจัดการข้อมูลผู้ใช้งานระบบสามารถจัดการข้อมูลตารางเวรการทำงาน สามารถจัดการข้อมูลอุปกรณ์ที่ใช้ปฏิบัติงาน สามารถจัดการข้อมูลประเภทความเสี่ยงภัย สามารถจัดการเอกสารให้ดาวน์โหลดบนเว็บ สามารถมอบหมายงานผ่านระบบให้แก่เจ้าหน้าที่พนักงาน และเจ้าหน้าที่ศูนย์ สามารถตรวจสอบรายงานการออกพื้นที่ได้ สามารถการแจ้งกำหนดการต่าง ๆ สามารถเรียกดูรายงานข้อมูลต่าง ๆ ได้

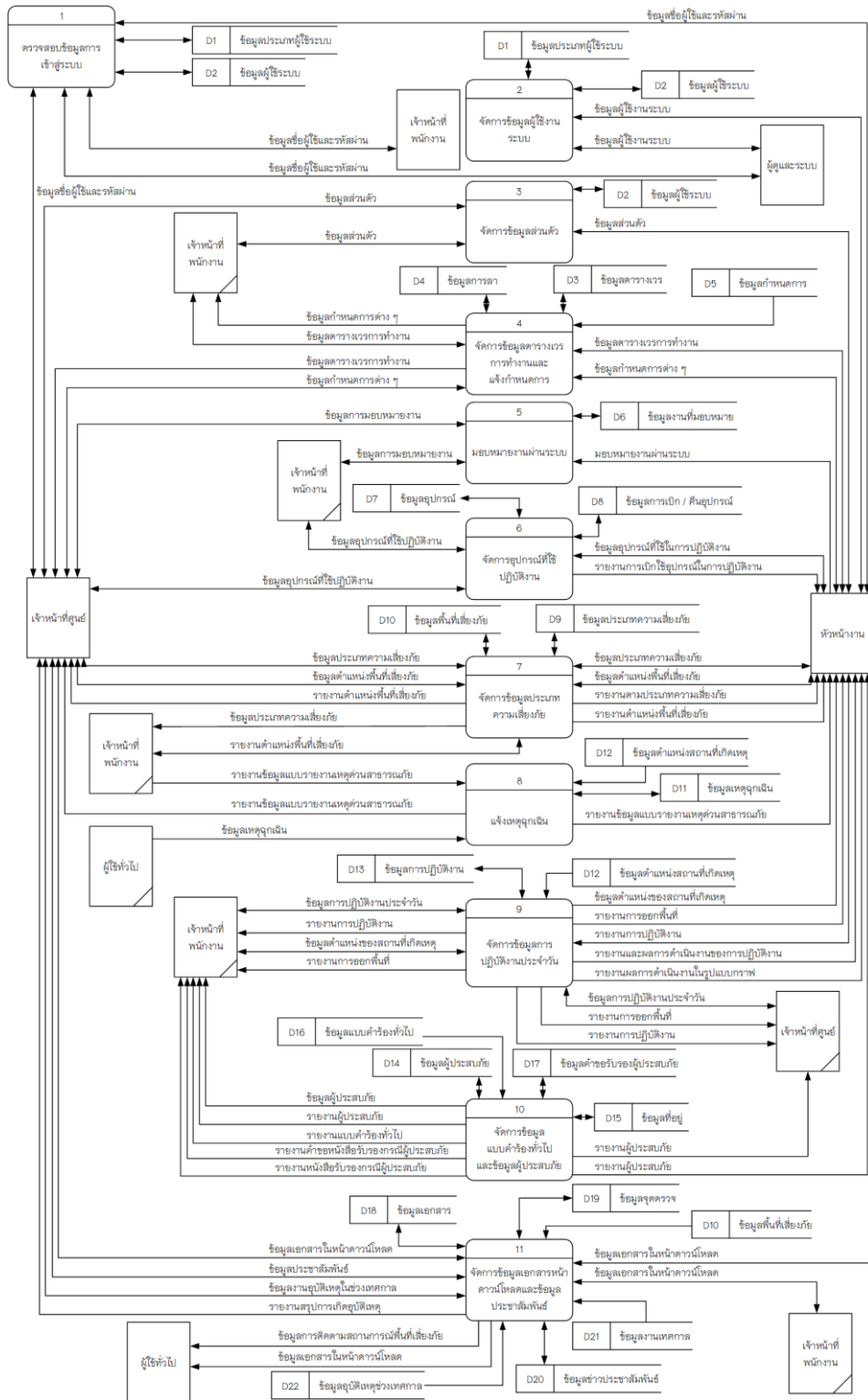
4) เจ้าหน้าที่พนักงาน สามารถเข้าใช้งานระบบ สามารถจัดการข้อมูลส่วนตัว สามารถดูข้อมูลตารางเวรการทำงาน สามารถจัดการข้อมูลอุปกรณ์ที่ใช้ปฏิบัติงาน สามารถจัดการข้อมูลประเภทความเสี่ยงภัย สามารถจัดการข้อมูลการปฏิบัติงานประจำวัน สามารถจัดการเอกสารให้ดาวน์โหลดบนเว็บสามารถตรวจสอบรายงานการออกพื้นที่ได้ สามารถรับเรื่องร้องทุกข์ สามารถจัดการข้อมูลผู้ประสพภัย สามารถดูและแจ้งกำหนดการต่าง ๆ สามารถออกรายงานข้อมูลต่าง ๆ ได้

5) เจ้าหน้าที่ศูนย์สามารถเข้าใช้งานระบบ สามารถจัดการข้อมูลส่วนตัว สามารถดูข้อมูลตารางเวรการทำงาน สามารถจัดการข้อมูลอุปกรณ์ที่ใช้ปฏิบัติงาน สามารถจัดการข้อมูลประเภทความเสี่ยงภัย สามารถจัดการข้อมูลการปฏิบัติงานประจำวัน สามารถจัดการเอกสารให้ดาวน์โหลดบนเว็บ สามารถตรวจสอบรายงานการออกพื้นที่ได้ สามารถดูและแจ้งกำหนดการต่าง ๆ สามารถจัดการส่วนประชาสัมพันธ์ข้อมูลข่าวสารได้ สามารถจัดการส่วนงานอุบัติเหตุในช่วงเทศกาล สามารถออกรายงานข้อมูลต่าง ๆ ได้



ภาพที่ 3.12 แสดงแผนผังบริบท (Context Diagram)

3.3.3 แผนภาพกระแสข้อมูล (Data Flow Diagram)



ภาพที่ 3.13 แสดงแผนผังข้อมูล Data Flow Diagram Level 0

จากภาพที่ 3.13 แสดงแผนภาพกระแสข้อมูลระดับที่ 0 (Data Flow Diagram Level 0) ระบบบริหารจัดการงานป้องกันและบรรเทาสาธารณภัย เทศบาลตำบลวังพร้าว จังหวัดลำปาง ประกอบไปด้วย 11 กระบวนการจัดการหลัก ๆ ได้แก่

ตารางที่ 3.1 แสดงคำอธิบายกระบวนการที่ 1 : ตรวจสอบข้อมูลการเข้าสู่ระบบ

Process Description	
System	ระบบบริหารจัดการงานป้องกันและบรรเทาสาธารณภัย เทศบาลตำบลวังพร้าว จังหวัดลำปาง
DFD Number	1
Process Name	ตรวจสอบข้อมูลการเข้าสู่ระบบ
Input Data Flow	ข้อมูลชื่อผู้ใช้และรหัสผ่าน
Output Data Flow	ข้อมูลสิทธิ์ในการเข้าใช้ระบบ
Data Store Used	ข้อมูลประเภทผู้ใช้ระบบ, ข้อมูลผู้ใช้ระบบ
Description	เป็นกระบวนการสำหรับตรวจสอบข้อมูลผู้ใช้และรหัสผ่าน หากผู้ใช้ระบบกรอกข้อมูลถูกต้องจะได้สิทธิ์ในการเข้าใช้งานระบบ โดยผู้ใช้ระบบในส่วนนี้ได้แก่ ผู้ดูแลระบบ หัวหน้างาน เจ้าหน้าที่พนักงาน เจ้าหน้าที่ศูนย์

ตารางที่ 3.2 แสดงคำอธิบายกระบวนการที่ 2 : จัดการข้อมูลผู้ใช้งานระบบ

Process Description	
System	ระบบบริหารจัดการงานป้องกันและบรรเทาสาธารณภัย เทศบาลตำบลวังพร้าว จังหวัดลำปาง
DFD Number	2
Process Name	จัดการข้อมูลผู้ใช้งานระบบ
Input Data Flow	ข้อมูลผู้ใช้งานระบบ
Output Data Flow	ข้อมูลผู้ใช้งานระบบ
Data Store Used	ข้อมูลประเภทผู้ใช้ระบบ, ข้อมูลผู้ใช้ระบบ
Description	เป็นกระบวนการสำหรับจัดการข้อมูลผู้ใช้งานระบบทั้งหมด รวมถึงการกำหนดสิทธิ์ในการใช้งานให้กับผู้ใช้งานระบบ โดยผู้ใช้ระบบในส่วนนี้ได้แก่ ผู้ดูแลระบบ หัวหน้างาน

ตารางที่ 3.3 แสดงคำอธิบายกระบวนการที่ 3 : จัดการข้อมูลส่วนตัว

Process Description	
System	ระบบบริหารจัดการงานป้องกันและบรรเทาสาธารณภัย เทศบาลตำบลวังพร้าว จังหวัดลำปาง
DFD Number	3
Process Name	จัดการข้อมูลส่วนตัว
Input Data Flow	ข้อมูลส่วนตัว
Output Data Flow	ข้อมูลส่วนตัว
Data Store Used	ข้อมูลผู้ใช้ระบบ
Description	เป็นกระบวนการสำหรับจัดการข้อมูลส่วนตัวของผู้ใช้ระบบ โดยผู้ใช้ระบบในส่วนนี้ได้แก่ หัวหน้างาน เจ้าหน้าที่พนักงาน เจ้าหน้าที่ศูนย์

ตารางที่ 3.4 แสดงคำอธิบายกระบวนการที่ 4 : จัดการข้อมูลตารางเวรการทำงานและแจ้งกำหนดการ

Process Description	
System	ระบบบริหารจัดการงานป้องกันและบรรเทาสาธารณภัย เทศบาลตำบลวังพร้าว จังหวัดลำปาง
DFD Number	4
Process Name	จัดการข้อมูลตารางเวรการทำงานและแจ้งกำหนดการ
Input Data Flow	ข้อมูลตารางเวรการทำงาน, ข้อมูลกำหนดการต่าง ๆ
Output Data Flow	ข้อมูลตารางเวรการทำงาน, ข้อมูลกำหนดการต่าง ๆ
Data Store Used	ข้อมูลตารางเวร, ข้อมูลกำหนดการ, ข้อมูลการลา
Description	เป็นกระบวนการสำหรับจัดการข้อมูลการลาเจ้าหน้าที่ จัดการข้อมูลกำหนดการต่าง ๆ โดยหัวหน้างานจะนำข้อมูลการลา และกำหนดการต่าง ๆ ไปจัดการบันทึกลงในตารางเวรการทำงาน และเจ้าหน้าที่สามารถดูข้อมูลตารางเวรการทำงานได้ โดยผู้ใช้ระบบในส่วนนี้ได้แก่ หัวหน้างาน เจ้าหน้าที่พนักงาน เจ้าหน้าที่ศูนย์

ตารางที่ 3.5 แสดงคำอธิบายกระบวนการที่ 5 : มอบหมายงานผ่านระบบ

Process Description	
System	ระบบบริหารจัดการงานป้องกันและบรรเทาสาธารณภัย เทศบาลตำบลวังพร้าว จังหวัดลำปาง
DFD Number	5
Process Name	มอบหมายงานผ่านระบบ
Input Data Flow	มอบหมายงานผ่านระบบ
Output Data Flow	ข้อมูลการมอบหมายงาน
Data Store Used	ข้อมูลงานที่มอบหมาย
Description	เป็นกระบวนการสำหรับการจัดการข้อมูลการมอบหมายงานผ่านระบบของหัวหน้างาน และเจ้าหน้าที่ที่สามารถดูข้อมูลงานที่ได้รับมอบหมายได้ โดยผู้ใช้งานในส่วนนี้ได้แก่ หัวหน้างาน เจ้าหน้าที่พนักงาน เจ้าหน้าที่ศูนย์

ตารางที่ 3.6 แสดงคำอธิบายกระบวนการที่ 6 : จัดการข้อมูลอุปกรณ์ที่ใช้ปฏิบัติงาน

Process Description	
System	ระบบบริหารจัดการงานป้องกันและบรรเทาสาธารณภัย เทศบาลตำบลวังพร้าว จังหวัดลำปาง
DFD Number	6
Process Name	จัดการข้อมูลอุปกรณ์ที่ใช้ปฏิบัติงาน
Input Data Flow	ข้อมูลอุปกรณ์ที่ใช้ปฏิบัติงาน
Output Data Flow	ข้อมูลอุปกรณ์ที่ใช้ปฏิบัติงาน
Data Store Used	ข้อมูลอุปกรณ์, ข้อมูลการเบิก / คืนอุปกรณ์
Description	เป็นกระบวนการสำหรับการจัดการข้อมูลอุปกรณ์ของหัวหน้างาน และเจ้าหน้าที่ศูนย์ โดยสามารถทำการเพิ่ม ลบ แก้ไข ข้อมูลอุปกรณ์ได้ และเจ้าหน้าที่พนักงานสามารถดูข้อมูลอุปกรณ์ที่ใช้ในการปฏิบัติงาน สามารถทำการเบิกอุปกรณ์ - คืนอุปกรณ์ และเรียกดูประวัติการยืมอุปกรณ์ได้ โดยผู้ใช้งานในส่วนนี้ได้แก่ หัวหน้างาน เจ้าหน้าที่พนักงาน เจ้าหน้าที่ศูนย์

ตารางที่ 3.7 แสดงคำอธิบายกระบวนการที่ 7 : จัดการข้อมูลประเภทความเสี่ยงภัย

Process Description	
System	ระบบบริหารจัดการงานป้องกันและบรรเทาสาธารณภัย เทศบาลตำบลวังพร้าว จังหวัดลำปาง
DFD Number	7
Process Name	จัดการข้อมูลประเภทความเสี่ยงภัย
Input Data Flow	ข้อมูลประเภทความเสี่ยงภัย, ข้อมูลตำแหน่งพื้นที่เสี่ยงภัย
Output Data Flow	ข้อมูลประเภทความเสี่ยงภัย, ข้อมูลตำแหน่งพื้นที่เสี่ยงภัย
Data Store Used	ข้อมูลประเภทความเสี่ยงภัย, ข้อมูลพื้นที่เสี่ยงภัย
Description	เป็นกระบวนการสำหรับจัดการข้อมูลประเภทความเสี่ยงภัย ข้อมูลตำแหน่งพื้นที่เสี่ยงภัย โดยสามารถทำการเพิ่ม ลบ แก้ไข ข้อมูลประเภทความเสี่ยงภัย ข้อมูลตำแหน่งพื้นที่เสี่ยงภัยได้ และเจ้าหน้าที่สามารถข้อมูลประเภทความเสี่ยงภัย ข้อมูลตำแหน่งพื้นที่เสี่ยงภัย โดยผู้ใช้งานในส่วนนี้ได้แก่ หัวหน้างาน เจ้าหน้าที่พนักงาน เจ้าหน้าที่ศูนย์ สำหรับผู้ใช้ทั่วไปสามารถดูข้อมูลตำแหน่งพื้นที่เสี่ยงภัยได้เท่านั้น

ตารางที่ 3.8 แสดงคำอธิบายกระบวนการที่ 8 : แจ้งเหตุฉุกเฉิน

Process Description	
System	ระบบบริหารจัดการงานป้องกันและบรรเทาสาธารณภัย เทศบาลตำบลวังพร้าว จังหวัดลำปาง
DFD Number	8
Process Name	แจ้งเหตุฉุกเฉิน
Input Data Flow	ข้อมูลเหตุฉุกเฉิน
Output Data Flow	ข้อมูลแบบรายงานเหตุด่วน
Data Store Used	ข้อมูลเหตุฉุกเฉิน, ข้อมูลตำแหน่งสถานที่เกิดเหตุ
Description	เป็นกระบวนการสำหรับจัดการข้อมูลเหตุฉุกเฉินที่ได้รับแจ้งเข้ามา ผ่านระบบ พร้อมกับตำแหน่งสถานที่เกิดเหตุ และเจ้าหน้าที่สามารถดูข้อมูลเหตุฉุกเฉิน และตำแหน่งสถานที่เกิดเหตุได้ โดยผู้ใช้งานในส่วนนี้ได้แก่ ผู้ใช้ทั่วไป เจ้าหน้าที่พนักงาน เจ้าหน้าที่ศูนย์

ตารางที่ 3.9 แสดงคำอธิบายกระบวนการที่ 9 : จัดการข้อมูลการปฏิบัติงานประจำวัน

Process Description	
System	ระบบบริหารจัดการงานป้องกันและบรรเทาสาธารณภัย เทศบาลตำบลวังพร้าว จังหวัดลำปาง
DFD Number	9
Process Name	จัดการข้อมูลการปฏิบัติงานประจำวัน
Input Data Flow	ข้อมูลการปฏิบัติงานประจำวัน, ข้อมูลตำแหน่งสถานที่เกิดเหตุ
Output Data Flow	ข้อมูลการปฏิบัติงานประจำวัน, ข้อมูลตำแหน่งสถานที่เกิดเหตุ
Data Store Used	ข้อมูลการปฏิบัติงาน, ข้อมูลตำแหน่งสถานที่เกิดเหตุ
Description	เป็นกระบวนการสำหรับจัดการข้อมูลการปฏิบัติงานประจำวัน สามารถทำการเพิ่ม ลบ แก้ไข และออกรายงานข้อมูลการปฏิบัติงานประจำวันได้ โดยผู้ใช้งานในส่วนนี้ได้แก่ หัวหน้างาน เจ้าหน้าที่พนักงาน เจ้าหน้าที่ศูนย์

ตารางที่ 3.10 แสดงคำอธิบายกระบวนการที่ 10 : จัดการข้อมูลแบบคำร้องทั่วไปและข้อมูลผู้ประสบภัย

Process Description	
System	ระบบบริหารจัดการงานป้องกันและบรรเทาสาธารณภัย เทศบาลตำบลวังพร้าว จังหวัดลำปาง
DFD Number	10
Process Name	จัดการข้อมูลแบบคำร้องทั่วไปและข้อมูลผู้ประสบภัย
Input Data Flow	ข้อมูลผู้ประสบภัย, ข้อมูลแบบคำร้องทั่วไป
Output Data Flow	ข้อมูลผู้ประสบภัย, ข้อมูลแบบคำร้องทั่วไป
Data Store Used	ข้อมูลผู้ประสบภัย, ข้อมูลแบบคำร้องทั่วไป, ข้อมูลคำขอรับรองผู้ประสบภัย
Description	เป็นกระบวนการสำหรับจัดการข้อมูลแบบคำร้องทั่วไป ข้อมูลผู้ประสบภัย ข้อมูลคำขอหนังสือรับรองผู้ประสบภัย สามารถทำการเพิ่ม ลบ แก้ไข ข้อมูลได้ โดยผู้ใช้งานในส่วนนี้ได้แก่ หัวหน้างาน เจ้าหน้าที่พนักงาน เจ้าหน้าที่ศูนย์

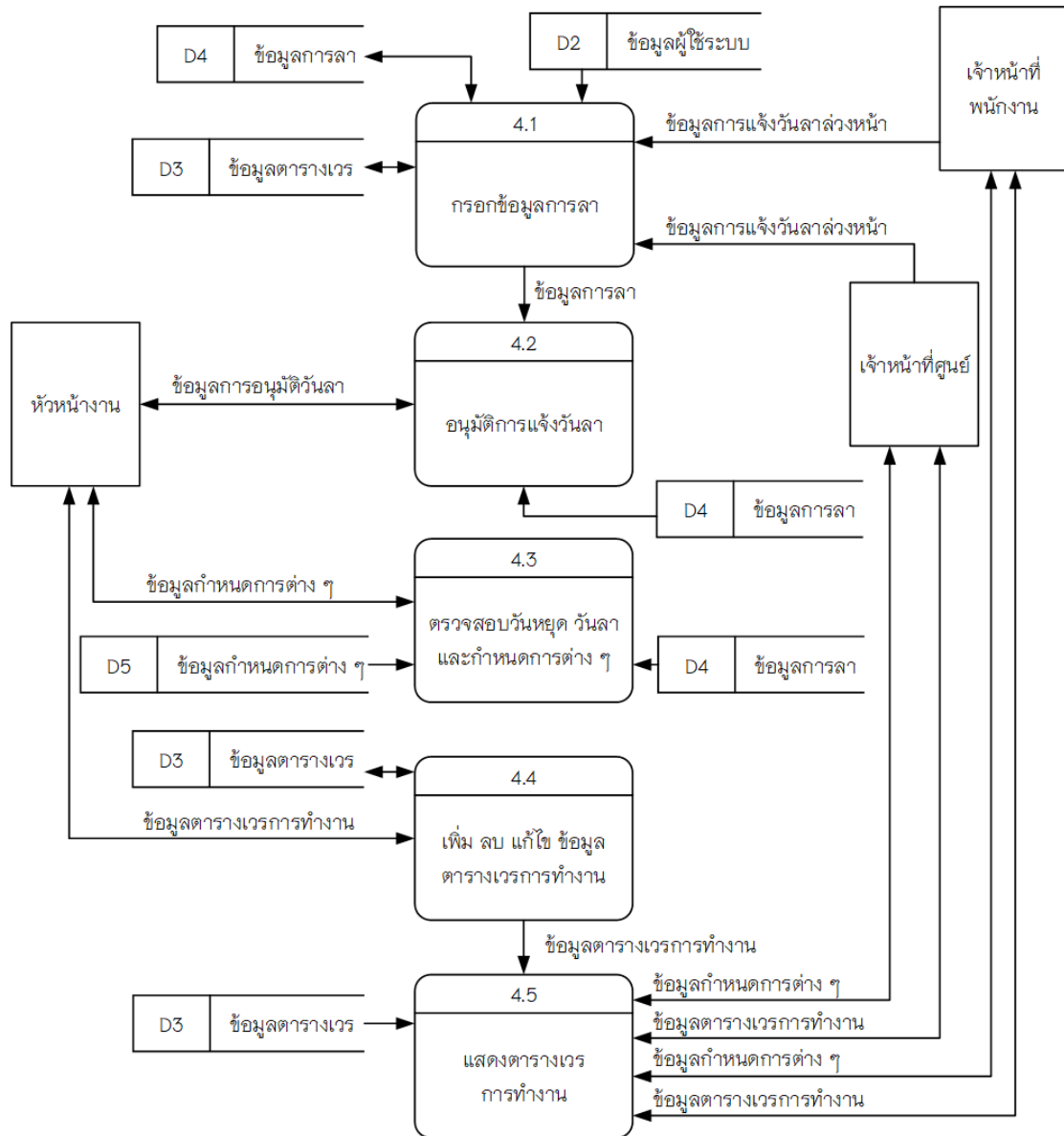
ตารางที่ 3.11 แสดงคำอธิบายกระบวนการที่ 11 : จัดการข้อมูลเอกสารหน้าดาวนโหลดและข้อมูลประชาสัมพันธ์

Process Description	
System	ระบบบริหารจัดการงานป้องกันและบรรเทาสาธารณภัยเทศบาลตำบลวังพร้าว จังหวัดลำปาง
DFD Number	11
Process Name	จัดการข้อมูลเอกสารหน้าดาวนโหลดและข้อมูลประชาสัมพันธ์
Input Data Flow	ข้อมูลเอกสารหน้าดาวนโหลด, ข้อมูลประชาสัมพันธ์, ข้อมูลงานอุบัติเหตุในช่วงเทศกาล
Output Data Flow	ข้อมูลเอกสารหน้าดาวนโหลด, ข้อมูลประชาสัมพันธ์, ข้อมูลงานอุบัติเหตุในช่วงเทศกาล
Data Store Used	ข้อมูลเอกสาร, ข้อมูลจุดตรวจ, ข้อมูลข่าวประชาสัมพันธ์, ข้อมูลเทศกาล, ข้อมูลอุบัติเหตุช่วงเทศกาล, ข้อมูลตำแหน่งสถานที่เกิดเหตุ, ข้อมูลเหตุฉุกเฉิน
Description	เป็นกระบวนการสำหรับจัดการข้อมูลเอกสารในหน้าดาวนโหลด ข้อมูลข่าวประชาสัมพันธ์ ข้อมูลอุบัติเหตุช่วงเทศกาล สามารถทำการเพิ่ม ลบ แก้ไข เอกสาร ข้อมูลข่าวประชาสัมพันธ์ ข้อมูลอุบัติเหตุช่วงเทศกาล โดยผู้ใช้ระบบในส่วนนี้ได้แก่ หัวหน้างาน เจ้าหน้าที่พนักงาน เจ้าหน้าที่ศูนย์ สำหรับผู้ใช้ทั่วไปสามารถดาวนโหลดเอกสาร หรือกรอกข้อมูลผ่านระบบ และสามารถดูข้อมูลอุบัติเหตุช่วงเทศกาลได้

จากภาพที่ 3.13 แสดงแผนภาพกระแสข้อมูลระดับที่ 0 (Data Flow Diagram DFD Level 0) ระบบสารสนเทศเพื่อการบริหารงานป้องกันและบรรเทาสาธารณภัยเทศบาลตำบลวังพร้าว จังหวัดลำปาง

จากแผนภาพกระแสข้อมูลระดับที่ 0 สามารถแยกออกเป็นกระบวนการย่อย แผนภาพกระแสข้อมูลระดับที่ 1 (Data Flow Diagram Level 1) ได้ดังนี้

Data Flow Diagram Level 1 Process 4 จัดการข้อมูลตารางเวรการทำงานและแจ้งกำหนดการ



ภาพที่ 3.14 แสดงแผนภาพกระแสข้อมูล ระดับที่ 1 จัดการข้อมูลตารางเวรการทำงานและแจ้งกำหนดการ

ตารางที่ 3.12 แสดงคำอธิบายกระแสข้อมูล กระบวนการที่ 4.1 : กรอกข้อมูลการลา

Process Description	
System	ระบบบริหารจัดการงานป้องกันและบรรเทาสาธารณภัย เทศบาลตำบลวังพร้าว จังหวัดลำปาง
DFD Number	4.1
Process Name	กรอกข้อมูลการลา
Input Data Flow	ข้อมูลการแจ้งวันลาล่วงหน้า
Output Data Flow	ข้อมูลการลา
Data Store Used	ข้อมูลผู้ใช้ระบบ, ข้อมูลการลา, ข้อมูลตารางเวร
Description	เป็นกระบวนการสำหรับการจัดการข้อมูลการแจ้งวันลาล่วงหน้า โดยผู้มีสิทธิ์ในกระบวนการนี้ได้แก่ เจ้าหน้าที่พนักงาน เจ้าหน้าที่ศูนย์

ตารางที่ 3.13 แสดงคำอธิบายกระแสข้อมูล กระบวนการที่ 4.2 : อนุมัติการแจ้งวันลา

Process Description	
System	ระบบบริหารจัดการงานป้องกันและบรรเทาสาธารณภัย เทศบาลตำบลวังพร้าว จังหวัดลำปาง
DFD Number	4.2
Process Name	อนุมัติการแจ้งวันลา
Input Data Flow	ข้อมูลการลา
Output Data Flow	ข้อมูลการอนุมัติวันลา
Data Store Used	ข้อมูลการลา
Description	เป็นกระบวนการสำหรับการจัดการอนุมัติวันลาของเจ้าหน้าที่พนักงาน และเจ้าหน้าที่ศูนย์ โดยผู้มีสิทธิ์ในกระบวนการนี้ได้แก่ หัวหน้างาน

ตารางที่ 3.14 แสดงคำอธิบายกระแสข้อมูล กระบวนการที่ 4.3 : ตรวจสอบวันหยุด วันลา และกำหนดการต่าง ๆ

Process Description	
System	ระบบบริหารจัดการงานป้องกันและบรรเทาสาธารณภัย เทศบาลตำบลวังพร้าว จังหวัดลำปาง
DFD Number	4.3
Process Name	ตรวจสอบวันหยุด วันลา และกำหนดการต่าง ๆ
Input Data Flow	ข้อมูลกำหนดการต่าง ๆ , ข้อมูลการลา
Output Data Flow	ข้อมูลกำหนดการต่าง ๆ , ข้อมูลการลา
Data Store Used	ข้อมูลกำหนดการต่าง ๆ , ข้อมูลการลา
Description	เป็นกระบวนการสำหรับการตรวจสอบวันหยุด วันลา และกำหนดการต่าง ๆ ของหัวหน้างาน โดยผู้มีสิทธิ์ในกระบวนการนี้ได้แก่ หัวหน้างาน

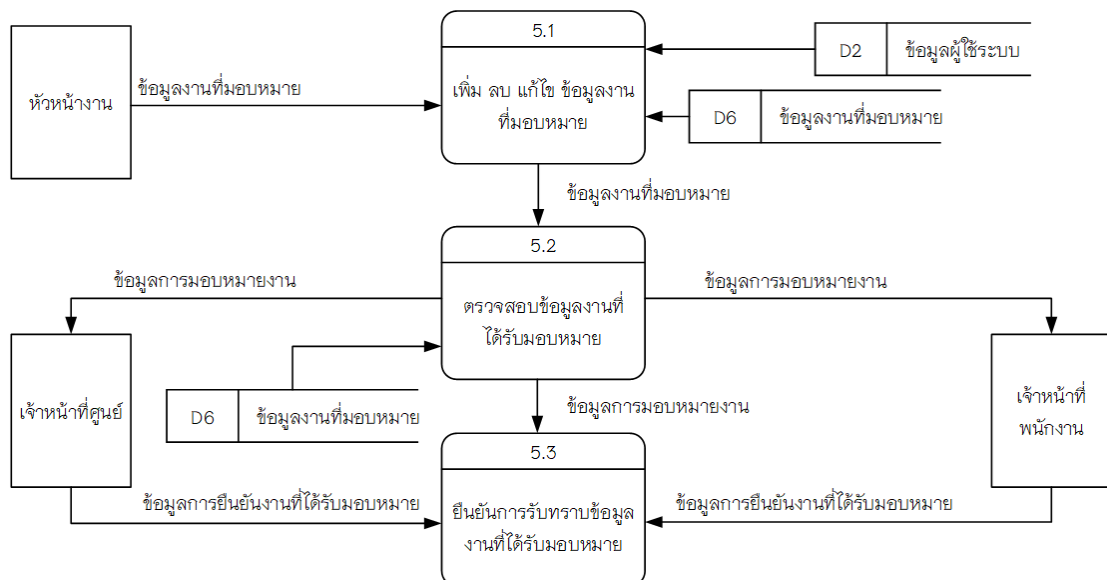
ตารางที่ 3.15 แสดงคำอธิบายกระแสข้อมูล กระบวนการที่ 4.4 : เพิ่ม ลบ แก้ไข ข้อมูลตารางเวรการทำงาน

Process Description	
System	ระบบบริหารจัดการงานป้องกันและบรรเทาสาธารณภัย เทศบาลตำบลวังพร้าว จังหวัดลำปาง
DFD Number	4.4
Process Name	เพิ่ม ลบ แก้ไข ข้อมูลตารางเวรการทำงาน
Input Data Flow	ข้อมูลตารางเวรการทำงาน
Output Data Flow	ข้อมูลตารางเวรการทำงาน
Data Store Used	ข้อมูลตารางเวร
Description	เป็นกระบวนการสำหรับการจัดการเพิ่ม ลบ แก้ไข ข้อมูลตารางเวรการทำงานของหัวหน้า โดยผู้มีสิทธิ์ในกระบวนการนี้ได้แก่ หัวหน้างาน

ตารางที่ 3.16 แสดงคำอธิบายกระแสข้อมูล กระบวนการที่ 4.5 : แสดงปฏิทินตารางเวรการทำงาน

Process Description	
System	ระบบบริหารจัดการงานป้องกันและบรรเทาสาธารณภัย เทศบาลตำบลวังพร้าว จังหวัดลำปาง
DFD Number	4.5
Process Name	แสดงปฏิทินตารางเวรการทำงาน
Input Data Flow	ข้อมูลตารางเวรการทำงาน, ข้อมูลกำหนดการต่าง ๆ
Output Data Flow	ข้อมูลตารางเวรการทำงาน, ข้อมูลกำหนดการต่าง ๆ
Data Store Used	ข้อมูลตารางเวร
Description	เป็นกระบวนการสำหรับแสดงปฏิทินตารางเวรการทำงานของเจ้าหน้าที่ โดยผู้มีสิทธิ์ในกระบวนการนี้ได้แก่ หัวหน้างาน เจ้าหน้าที่ศูนย์ เจ้าหน้าที่พนักงาน

Data Flow Diagram Level 1 Process 5 มอบหมายงานผ่านระบบ



ภาพที่ 3.15 แสดงแผนภาพกระแสข้อมูล ระดับที่ 1 มอบหมายงานผ่านระบบ

ตารางที่ 3.17 แสดงคำอธิบายกระแสข้อมูล กระบวนการที่ 5.1 : เพิ่ม ลบ แก้ไข ข้อมูลงานที่มอบหมาย

Process Description	
System	ระบบบริหารจัดการงานป้องกันและบรรเทาสาธารณภัย เทศบาลตำบลวังพร้าว จังหวัดลำปาง
DFD Number	5.1
Process Name	เพิ่ม ลบ แก้ไข ข้อมูลงานที่มอบหมาย
Input Data Flow	ข้อมูลงานที่มอบหมาย
Output Data Flow	ข้อมูลงานที่มอบหมาย
Data Store Used	ข้อมูลงานที่มอบหมาย, ข้อมูลผู้ใช้ระบบ
Description	เป็นกระบวนการสำหรับการจัดการเพิ่ม ลบ แก้ไข ข้อมูลงานที่มอบหมาย โดยผู้มีสิทธิ์ในกระบวนการนี้ได้แก่ หัวหน้างาน

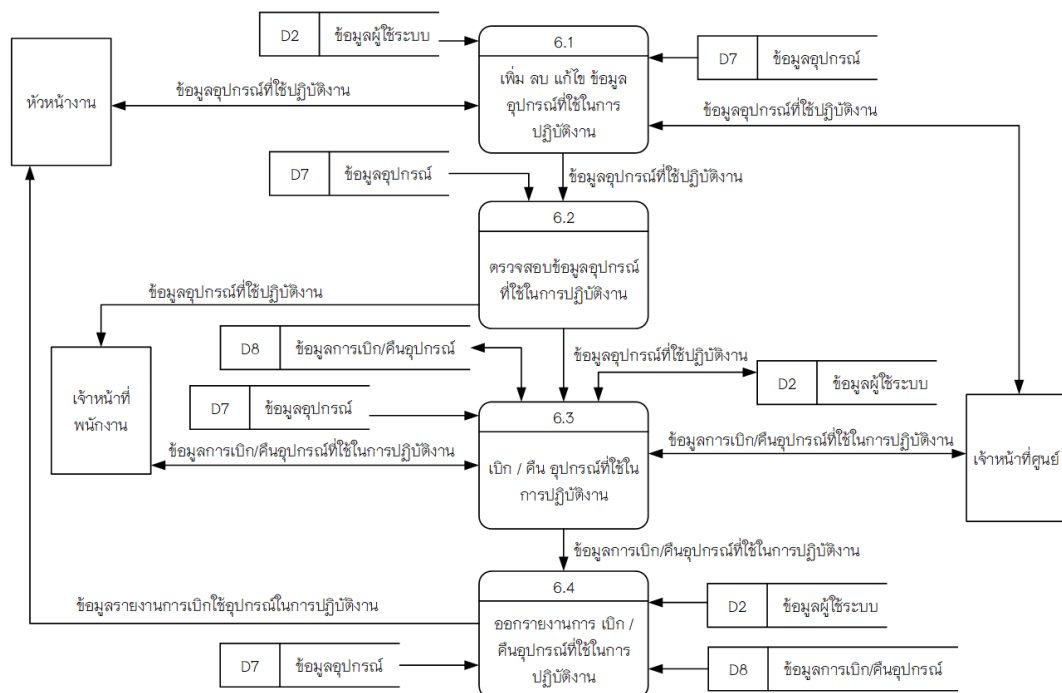
ตารางที่ 3.18 แสดงคำอธิบายกระแสข้อมูล กระบวนการที่ 5.2 : ตรวจสอบข้อมูลงานที่ได้รับมอบหมาย

Process Description	
System	ระบบบริหารจัดการงานป้องกันและบรรเทาสาธารณภัย เทศบาลตำบลวังพร้าว จังหวัดลำปาง
DFD Number	5.2
Process Name	ตรวจสอบข้อมูลงานที่ได้รับมอบหมาย
Input Data Flow	ข้อมูลการมอบหมายงาน
Output Data Flow	ข้อมูลการมอบหมายงาน
Data Store Used	ข้อมูลงานที่มอบหมาย
Description	เป็นกระบวนการสำหรับตรวจสอบข้อมูลงานที่ได้รับมอบหมายจาก หัวหน้างานของเจ้าหน้าที่ โดยผู้มีสิทธิ์ในกระบวนการนี้ได้แก่ เจ้าหน้าที่ศูนย์ เจ้าหน้าที่พนักงาน

ตารางที่ 3.19 แสดงคำอธิบายกระแสข้อมูล กระบวนการที่ 5.3 : ยืนยันการรับทราบข้อมูลงานที่ได้รับมอบหมาย

Process Description	
System	ระบบบริหารจัดการงานป้องกันและบรรเทาสาธารณภัย เทศบาลตำบลวังพร้าว จังหวัดลำปาง
DFD Number	5.3
Process Name	ยืนยันการรับทราบข้อมูลงานที่ได้รับมอบหมาย
Input Data Flow	ข้อมูลงานที่มอบหมาย
Output Data Flow	ข้อมูลงานที่มอบหมาย
Data Store Used	ข้อมูลงานที่มอบหมาย
Description	เป็นกระบวนการสำหรับจัดการยืนยันการรับทราบข้อมูลงานที่ได้รับมอบหมายจากหัวหน้างาน โดยผู้มีสิทธิ์ในกระบวนการนี้ได้แก่ เจ้าหน้าที่ศูนย์ เจ้าหน้าที่พนักงาน

Data Flow Diagram Level 1 Process 6 จัดการข้อมูลอุปกรณ์ที่ใช้ปฏิบัติงาน



ภาพที่ 3.16 แสดงแผนภาพกระแสข้อมูล ระดับที่ 1 จัดการข้อมูลอุปกรณ์ที่ใช้ปฏิบัติงาน

ตารางที่ 3.20 แสดงคำอธิบายกระแสข้อมูล กระบวนการที่ 6.1 : เพิ่ม ลบ แก้ไข ข้อมูลอุปกรณ์ที่ใช้ในการปฏิบัติงาน

Process Description	
System	ระบบบริหารจัดการงานป้องกันและบรรเทาสาธารณภัยเทศบาลตำบลวังพร้าว จังหวัดลำปาง
DFD Number	6.1
Process Name	เพิ่ม ลบ แก้ไข ข้อมูลอุปกรณ์ที่ใช้ในการปฏิบัติงาน
Input Data Flow	ข้อมูลอุปกรณ์ที่ใช้ปฏิบัติงาน
Output Data Flow	ข้อมูลอุปกรณ์ที่ใช้ปฏิบัติงาน
Data Store Used	ข้อมูลผู้ใช้ระบบ, ข้อมูลอุปกรณ์
Description	เป็นกระบวนการสำหรับจัดการเพิ่ม ลบ แก้ไข ข้อมูลอุปกรณ์ที่ใช้ในการปฏิบัติงาน โดยผู้มีสิทธิ์ในกระบวนการนี้ได้แก่ หัวหน้างาน เจ้าหน้าที่ศูนย์

ตารางที่ 3.21 แสดงคำอธิบายกระแสข้อมูล กระบวนการที่ 6.2 : ตรวจสอบข้อมูลอุปกรณ์ที่ใช้ในการปฏิบัติงาน

Process Description	
System	ระบบบริหารจัดการงานป้องกันและบรรเทาสาธารณภัยเทศบาลตำบลวังพร้าว จังหวัดลำปาง
DFD Number	6.2
Process Name	ตรวจสอบข้อมูลอุปกรณ์ที่ใช้ในการปฏิบัติงาน
Input Data Flow	ข้อมูลอุปกรณ์ที่ใช้ปฏิบัติงาน
Output Data Flow	ข้อมูลอุปกรณ์ที่ใช้ปฏิบัติงาน
Data Store Used	ข้อมูลอุปกรณ์
Description	เป็นกระบวนการสำหรับตรวจสอบข้อมูลอุปกรณ์ที่ใช้ในการปฏิบัติงาน โดยผู้มีสิทธิ์ในกระบวนการนี้ได้แก่ เจ้าหน้าที่พนักงาน

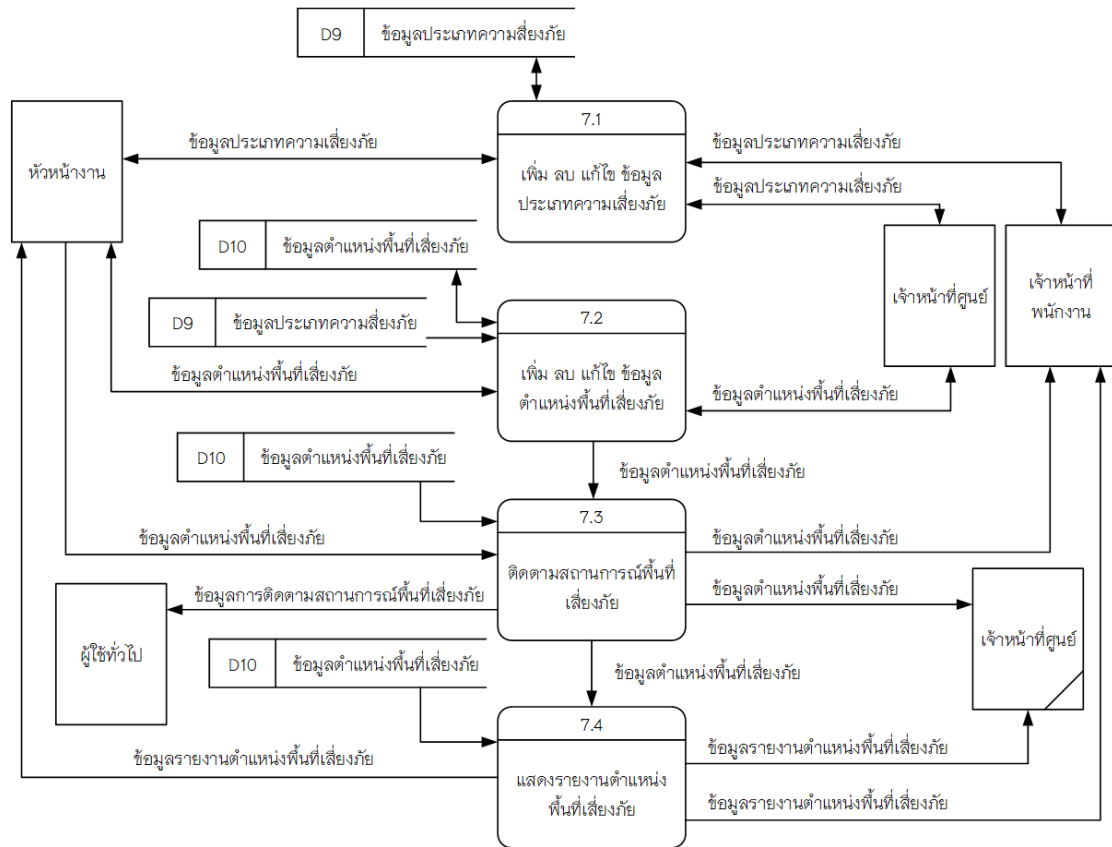
ตารางที่ 3.22 แสดงคำอธิบายกระแสข้อมูล กระบวนการที่ 6.3 : เบิก / คืน อุปกรณ์ที่ใช้ในการปฏิบัติงาน

Process Description	
System	ระบบบริหารจัดการงานป้องกันและบรรเทาสาธารณภัย เทศบาลตำบลวังพร้าว จังหวัดลำปาง
DFD Number	6.3
Process Name	เบิก / คืน อุปกรณ์ที่ใช้ในการปฏิบัติงาน
Input Data Flow	ข้อมูลอุปกรณ์ที่ใช้ปฏิบัติงาน, ข้อมูลการเบิกอุปกรณ์ที่ใช้ปฏิบัติงาน
Output Data Flow	ข้อมูลอุปกรณ์ที่ใช้ปฏิบัติงาน, ข้อมูลการเบิกอุปกรณ์ที่ใช้ปฏิบัติงาน
Data Store Used	ข้อมูลผู้ใช้งาน, ข้อมูลอุปกรณ์, ข้อมูลการเบิก/คืนอุปกรณ์ใช้ในการปฏิบัติงาน
Description	เป็นกระบวนการสำหรับจัดการเบิก / คืน อุปกรณ์ที่ใช้ในการปฏิบัติงาน โดยผู้มีสิทธิ์ในกระบวนการนี้ได้แก่ เจ้าหน้าที่ศูนย์ เจ้าหน้าที่พนักงาน

ตารางที่ 3.23 แสดงคำอธิบายกระแสข้อมูล กระบวนการที่ 6.4 : ออกรายงานการ เบิก / คืน อุปกรณ์ที่ใช้ในการปฏิบัติงาน

Process Description	
System	ระบบบริหารจัดการงานป้องกันและบรรเทาสาธารณภัย เทศบาลตำบลวังพร้าว จังหวัดลำปาง
DFD Number	6.4
Process Name	ออกรายงานการ เบิก / คืน อุปกรณ์ที่ใช้ในการปฏิบัติงาน
Input Data Flow	ข้อมูลการเบิก/คืนอุปกรณ์ใช้ในการปฏิบัติงาน
Output Data Flow	ข้อมูลการเบิก/คืนอุปกรณ์ใช้ในการปฏิบัติงาน
Data Store Used	ข้อมูลผู้ใช้งาน, ข้อมูลอุปกรณ์, ข้อมูลการเบิก/คืนอุปกรณ์
Description	เป็นกระบวนการสำหรับจัดการเพิ่ม ลบ แก้ไข ข้อมูลอุปกรณ์ที่ใช้ในการปฏิบัติงาน โดยผู้มีสิทธิ์ในกระบวนการนี้ได้แก่ หัวหน้างาน

Data Flow Diagram Level 1 Process 7 จัดการข้อมูลประเภทความเสี่ยงภัย



ภาพที่ 3.17 แสดงแผนภาพกระแสข้อมูล ระดับที่ 1 จัดการข้อมูลประเภทความเสี่ยงภัย

ตารางที่ 3.24 แสดงคำอธิบายกระแสข้อมูล กระบวนการที่ 7.1 : เพิ่ม ลบ แก้ไข ข้อมูลประเภทความเสี่ยงภัย

Process Description	
System	ระบบบริหารจัดการงานป้องกันและบรรเทาสาธารณภัย เทศบาลตำบลวังพร้าว จังหวัดลำปาง
DFD Number	7.1
Process Name	เพิ่ม ลบ แก้ไข ข้อมูลประเภทความเสี่ยงภัย
Input Data Flow	ข้อมูลประเภทความเสี่ยงภัย
Output Data Flow	ข้อมูลประเภทความเสี่ยงภัย
Data Store Used	ข้อมูลประเภทความเสี่ยงภัย

ตารางที่ 3.24 แสดงคำอธิบายกระแสข้อมูล กระบวนการที่ 7.1 : เพิ่ม ลบ แก้ไข ข้อมูลประเภทความเสี่ยงภัย (ต่อ)

Description	เป็นกระบวนการสำหรับการจัดการเพิ่ม ลบ แก้ไข ข้อมูลประเภทความเสี่ยงภัย โดยผู้มีสิทธิ์ในกระบวนการนี้ได้แก่ หัวหน้างาน เจ้าหน้าที่พนักงาน เจ้าหน้าที่ศูนย์
--------------------	--

ตารางที่ 3.25 แสดงคำอธิบายกระแสข้อมูล กระบวนการที่ 7.2 : เพิ่ม ลบ แก้ไข ข้อมูลตำแหน่งพื้นที่เสี่ยงภัย

Process Description	
System	ระบบบริหารจัดการงานป้องกันและบรรเทาสาธารณภัยเทศบาลตำบลวังพร้าว จังหวัดลำปาง
DFD Number	7.2
Process Name	เพิ่ม ลบ แก้ไข ข้อมูลตำแหน่งพื้นที่เสี่ยงภัย
Input Data Flow	ข้อมูลตำแหน่งพื้นที่เสี่ยงภัย
Output Data Flow	ข้อมูลตำแหน่งพื้นที่เสี่ยงภัย
Data Store Used	ข้อมูลประเภทความเสี่ยงภัย, ข้อมูลตำแหน่งพื้นที่เสี่ยงภัย
Description	เป็นกระบวนการสำหรับการจัดการเพิ่ม ลบ แก้ไข ข้อมูลตำแหน่งพื้นที่เสี่ยงภัย โดยผู้มีสิทธิ์ในกระบวนการนี้ได้แก่ หัวหน้างาน เจ้าหน้าที่ศูนย์

ตารางที่ 3.26 แสดงคำอธิบายกระแสข้อมูล กระบวนการที่ 7.3 : ติดตามสถานการณ์พื้นที่เสี่ยงภัย

Process Description	
System	ระบบบริหารจัดการงานป้องกันและบรรเทาสาธารณภัยเทศบาลตำบลวังพร้าว จังหวัดลำปาง
DFD Number	7.3
Process Name	ติดตามสถานการณ์พื้นที่เสี่ยงภัย
Input Data Flow	ข้อมูลตำแหน่งพื้นที่เสี่ยงภัย
Output Data Flow	ข้อมูลตำแหน่งพื้นที่เสี่ยงภัย

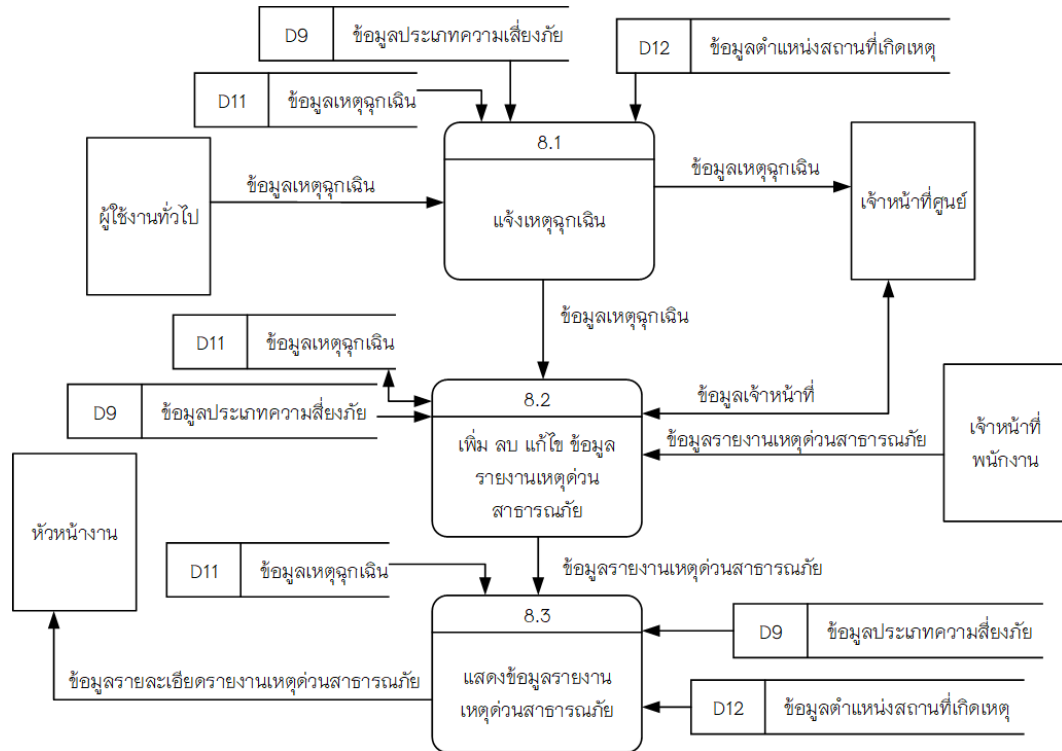
ตารางที่ 3.26 แสดงคำอธิบายกระแสข้อมูล กระบวนการที่ 7.3 : ติดตามสถานการณ์พื้นที่เสี่ยงภัย (ต่อ)

Data Store Used	ข้อมูลตำแหน่งพื้นที่เสี่ยงภัย
Description	เป็นกระบวนการสำหรับการติดตามข้อมูลตำแหน่งพื้นที่เสี่ยงภัย โดยผู้มีสิทธิ์ในกระบวนการนี้ได้แก่ หัวหน้างาน เจ้าหน้าที่พนักงาน เจ้าหน้าที่ศูนย์ ผู้ใช้ทั่วไป

ตารางที่ 3.27 แสดงคำอธิบายกระแสข้อมูล กระบวนการที่ 7.4 : รายงานตำแหน่งพื้นที่เสี่ยงภัย

Process Description	
System	ระบบบริหารจัดการงานป้องกันและบรรเทาสาธารณภัย เทศบาลตำบลวังพร้าว จังหวัดลำปาง
DFD Number	7.4
Process Name	รายงานตำแหน่งพื้นที่เสี่ยงภัย
Input Data Flow	ข้อมูลตำแหน่งพื้นที่เสี่ยงภัย
Output Data Flow	ข้อมูลตำแหน่งพื้นที่เสี่ยงภัย
Data Store Used	ข้อมูลตำแหน่งพื้นที่เสี่ยงภัย
Description	เป็นกระบวนการสำหรับแสดงรายงานตำแหน่งพื้นที่เสี่ยงภัย โดยผู้มีสิทธิ์ในกระบวนการนี้ได้แก่ หัวหน้างาน เจ้าหน้าที่พนักงาน เจ้าหน้าที่ศูนย์

Data Flow Diagram Level 1 Process 8 แจ้งเหตุฉุกเฉิน



ภาพที่ 3.18 แสดงแผนภาพกระแสข้อมูล ระดับที่ 1 จัดการข้อมูลแจ้งเหตุฉุกเฉิน

ตารางที่ 3.28 แสดงคำอธิบายกระแสข้อมูล กระบวนการที่ 8.1 : แจ้งเหตุฉุกเฉิน

Process Description	
System	ระบบบริหารจัดการงานป้องกันและบรรเทาสาธารณภัย เทศบาลตำบลวังพร้าว จังหวัดลำปาง
DFD Number	8.1
Process Name	แจ้งเหตุฉุกเฉิน
Input Data Flow	ข้อมูลเหตุฉุกเฉิน
Output Data Flow	ข้อมูลเหตุฉุกเฉิน
Data Store Used	ข้อมูลเหตุฉุกเฉิน, ข้อมูลประเภทความเสี่ยงภัย, ข้อมูลตำแหน่งสถานที่เกิดเหตุ
Description	เป็นกระบวนการสำหรับการแจ้งเหตุฉุกเฉิน โดยผู้มีสิทธิ์ในกระบวนการนี้ได้แก่ ผู้ใช้ทั่วไป เจ้าหน้าที่ศูนย์

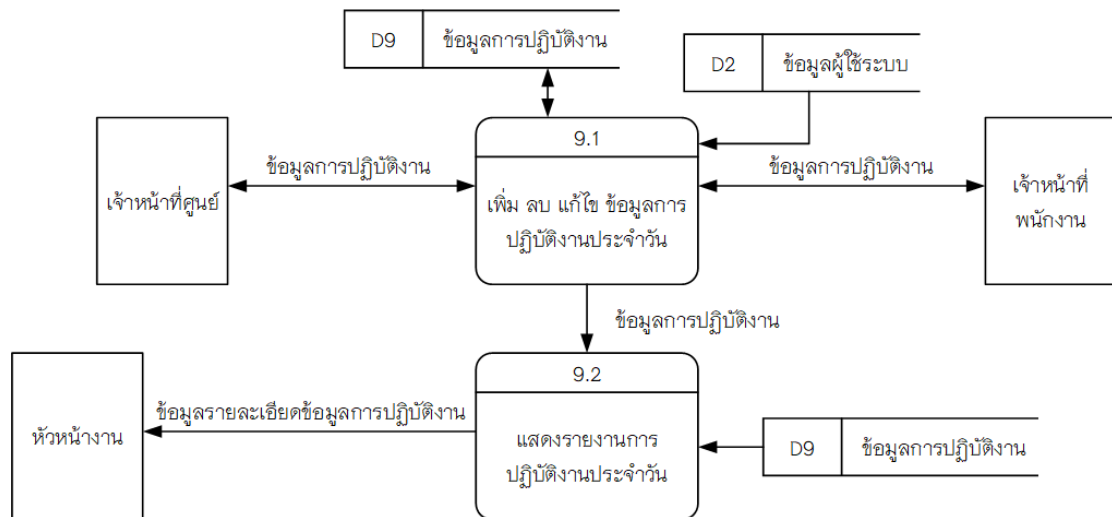
ตารางที่ 3.29 แสดงคำอธิบายกระแสข้อมูล กระบวนการที่ 8.2 : เพิ่ม ลบ แก้ไข ข้อมูล รายงานเหตุด้วยนสาธารณสุขภัย

Process Description	
System	ระบบบริหารจัดการงานป้องกันและบรรเทาสาธารณภัย เทศบาลตำบลวังพร้าว จังหวัดลำปาง
DFD Number	8.2
Process Name	เพิ่ม ลบ แก้ไข ข้อมูลรายงานเหตุด้วยนสาธารณสุขภัย
Input Data Flow	ข้อมูลรายงานเหตุด้วยนสาธารณสุขภัย
Output Data Flow	ข้อมูลรายงานเหตุด้วยนสาธารณสุขภัย
Data Store Used	ข้อมูลเหตุฉุกเฉิน, ข้อมูลประเภทความเสี่ยงภัย
Description	เป็นกระบวนการสำหรับการจัดการเพิ่ม ลบ แก้ไข ข้อมูลรายงานเหตุด้วยนสาธารณสุขภัย โดยผู้มีสิทธิ์ในกระบวนการนี้ได้แก่ เจ้าหน้าที่พนักงาน

ตารางที่ 3.30 แสดงคำอธิบายกระแสข้อมูล กระบวนการที่ 8.3 : แสดงข้อมูลรายงานเหตุด้วยนสาธารณสุขภัย

Process Description	
System	ระบบบริหารจัดการงานป้องกันและบรรเทาสาธารณภัย เทศบาลตำบลวังพร้าว จังหวัดลำปาง
DFD Number	8.3
Process Name	แสดงข้อมูลรายงานเหตุด้วยนสาธารณสุขภัย
Input Data Flow	ข้อมูลรายงานเหตุด้วยนสาธารณสุขภัย
Output Data Flow	ข้อมูลรายงานเหตุด้วยนสาธารณสุขภัย
Data Store Used	ข้อมูลเหตุฉุกเฉิน, ข้อมูลประเภทความเสี่ยงภัย, ข้อมูลตำแหน่งสถานที่เกิดเหตุ
Description	เป็นกระบวนการสำหรับแสดงข้อมูลรายงานเหตุด้วยนสาธารณสุขภัย โดยผู้มีสิทธิ์ในกระบวนการนี้ได้แก่ หัวหน้างาน

Data Flow Diagram Level 1 Process 9 จัดการข้อมูลการปฏิบัติงานประจำวัน



ภาพที่ 3.19 แสดงแผนภาพกระแสข้อมูล ระดับที่ 1 จัดการข้อมูลการปฏิบัติงานประจำวัน

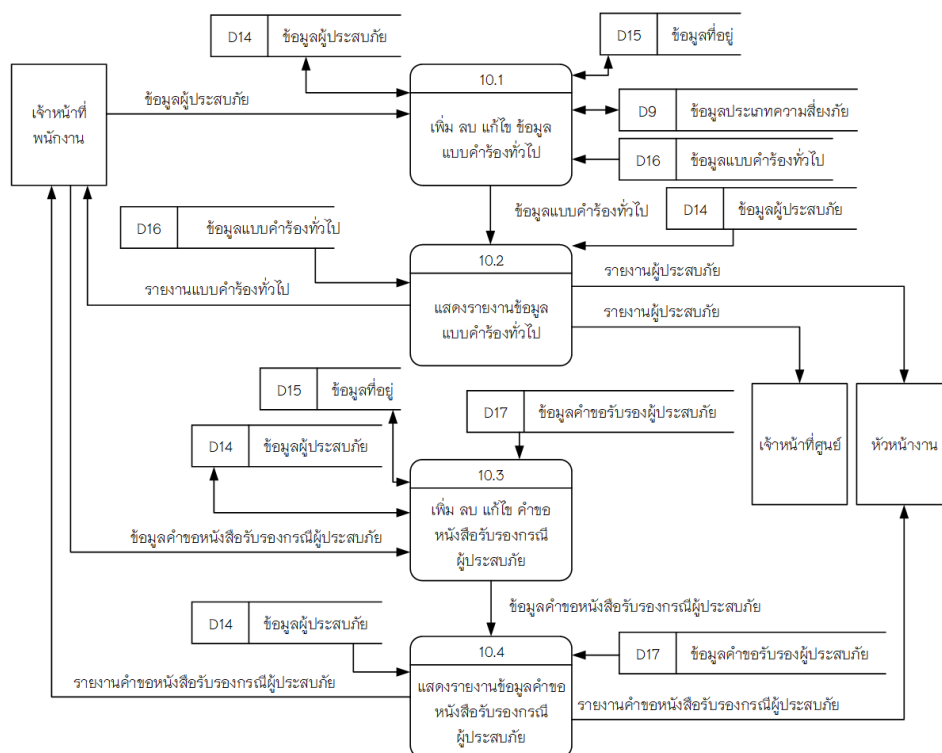
ตารางที่ 3.31 แสดงคำอธิบายกระแสข้อมูล กระบวนการที่ 9.1 : เพิ่ม ลบ แก้ไข ข้อมูลการปฏิบัติงานประจำวัน

Process Description	
System	ระบบบริหารจัดการงานป้องกันและบรรเทาสาธารณภัย เทศบาลตำบลวังพร้าว จังหวัดลำปาง
DFD Number	9.1
Process Name	เพิ่ม ลบ แก้ไข ข้อมูลการปฏิบัติงานประจำวัน
Input Data Flow	ข้อมูลการปฏิบัติงาน
Output Data Flow	ข้อมูลการปฏิบัติงาน
Data Store Used	ข้อมูลผู้ใช้ระบบ, ข้อมูลการปฏิบัติงาน
Description	เป็นกระบวนการสำหรับจัดการเพิ่ม ลบ แก้ไข ข้อมูลการปฏิบัติงานประจำวัน โดยผู้มีสิทธิ์ในกระบวนการนี้ได้แก่ เจ้าหน้าที่พนักงาน เจ้าหน้าที่ศูนย์

ตารางที่ 3.32 แสดงคำอธิบายกระแสข้อมูล กระบวนการที่ 9.2 : แสดงรายงานการปฏิบัติงานประจำวัน

Process Description	
System	ระบบบริหารจัดการงานป้องกันและบรรเทาสาธารณภัย เทศบาลตำบลวังพร้าว จังหวัดลำปาง
DFD Number	9.2
Process Name	แสดงรายงานการปฏิบัติงานประจำวัน
Input Data Flow	ข้อมูลการปฏิบัติงาน
Output Data Flow	ข้อมูลการปฏิบัติงาน
Data Store Used	ข้อมูลการปฏิบัติงาน
Description	เป็นกระบวนการสำหรับแสดงรายงานการปฏิบัติงานประจำวัน โดยมีสิทธิ์ในกระบวนการนี้ได้แก่ หัวหน้างาน

Data Flow Diagram Level 1 Process 10 จัดการข้อมูลแบบคำร้องทั่วไปและข้อมูลผู้ประสบภัย



ภาพที่ 3.20 แสดงแผนภาพกระแสข้อมูล ระดับที่ 1 จัดการข้อมูลแบบคำร้องทั่วไป

ตารางที่ 3.33 แสดงคำอธิบายกระแสข้อมูล กระบวนการที่ 10.1 : เพิ่ม ลบ แก้ไข ข้อมูลแบบคำร้องทั่วไป

Process Description	
System	ระบบบริหารจัดการงานป้องกันและบรรเทาสาธารณภัย เทศบาลตำบลวังพร้าว จังหวัดลำปาง
DFD Number	10.1
Process Name	เพิ่ม ลบ แก้ไข ข้อมูลแบบคำร้องทั่วไป
Input Data Flow	ข้อมูลผู้ประสบภัย
Output Data Flow	ข้อมูลผู้ประสบภัย
Data Store Used	ข้อมูลผู้ประสบภัย, ข้อมูลที่อยู่, ข้อมูลประเภทความเสี่ยงภัย, ข้อมูลแบบคำร้องทั่วไป
Description	เป็นกระบวนการสำหรับจัดการเพิ่ม ลบ แก้ไข ข้อมูลแบบคำร้องทั่วไป โดยผู้มีสิทธิ์ในกระบวนการนี้ได้แก่ เจ้าหน้าที่พนักงาน

ตารางที่ 3.34 แสดงคำอธิบายกระแสข้อมูล กระบวนการที่ 10.2 : แสดงรายงานข้อมูลแบบคำร้องทั่วไป

Process Description	
System	ระบบบริหารจัดการงานป้องกันและบรรเทาสาธารณภัย เทศบาลตำบลวังพร้าว จังหวัดลำปาง
DFD Number	10.2
Process Name	แสดงรายงานข้อมูลแบบคำร้องทั่วไป
Input Data Flow	รายงานผู้ประสบภัย
Output Data Flow	รายงานผู้ประสบภัย
Data Store Used	ข้อมูลผู้ประสบภัย, ข้อมูลแบบคำร้องทั่วไป
Description	เป็นกระบวนการสำหรับแสดงรายงานข้อมูลแบบคำร้องทั่วไป โดยผู้มีสิทธิ์ในกระบวนการนี้ได้แก่ หัวหน้างาน เจ้าหน้าที่ศูนย์ เจ้าหน้าที่พนักงาน

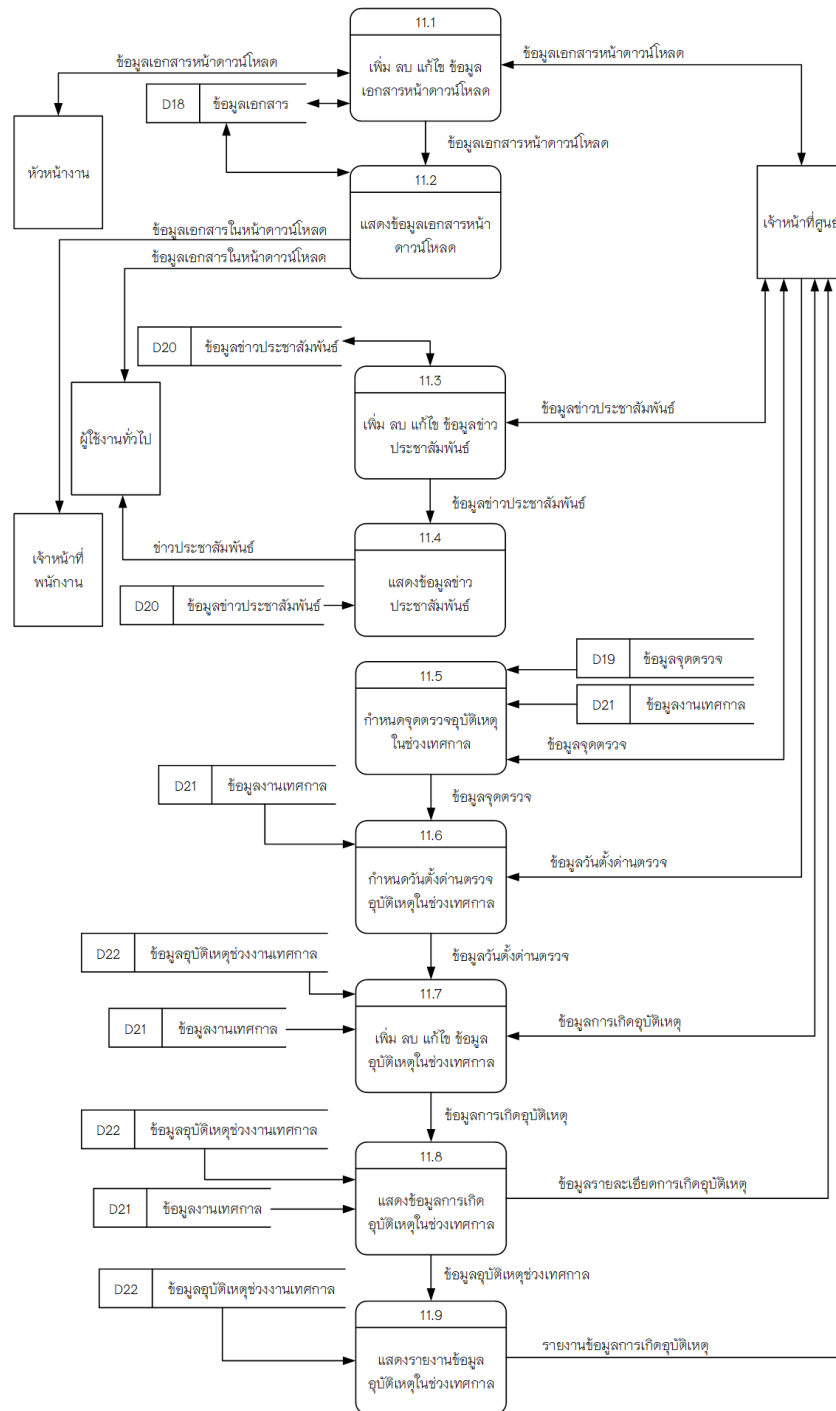
ตารางที่ 3.35 แสดงคำอธิบายกระแสข้อมูล กระบวนการที่ 10.3 : เพิ่ม ลบ แก้ไข คำขอหนังสือรับรองกรณีผู้ประสภภัย

Process Description	
System	ระบบบริหารจัดการงานป้องกันและบรรเทาสาธารณภัย เทศบาลตำบลวังพร้าว จังหวัดลำปาง
DFD Number	10.3
Process Name	เพิ่ม ลบ แก้ไข คำขอหนังสือรับรองกรณีผู้ประสภภัย
Input Data Flow	ข้อมูลคำขอหนังสือรับรองกรณีผู้ประสภภัย
Output Data Flow	ข้อมูลคำขอหนังสือรับรองกรณีผู้ประสภภัย
Data Store Used	ข้อมูลผู้ประสภภัย, ข้อมูลที่อยู่, ข้อมูลคำขอรับรองกรณีผู้ประสภภัย
Description	เป็นกระบวนการสำหรับการจัดการเพิ่ม ลบ แก้ไข คำขอหนังสือรับรองกรณีผู้ประสภภัย โดยผู้มีสิทธิ์ในกระบวนการนี้ได้แก่ เจ้าหน้าที่พนักงาน

ตารางที่ 3.36 แสดงคำอธิบายกระแสข้อมูล กระบวนการที่ 10.4 : แสดงรายงานข้อมูลคำขอหนังสือรับรองกรณีผู้ประสภภัย

Process Description	
System	ระบบบริหารจัดการงานป้องกันและบรรเทาสาธารณภัย เทศบาลตำบลวังพร้าว จังหวัดลำปาง
DFD Number	10.4
Process Name	แสดงรายงานข้อมูลคำขอหนังสือรับรองกรณีผู้ประสภภัย
Input Data Flow	ข้อมูลคำขอหนังสือรับรองกรณีผู้ประสภภัย
Output Data Flow	ข้อมูลคำขอหนังสือรับรองกรณีผู้ประสภภัย
Data Store Used	ข้อมูลผู้ประสภภัย, ข้อมูลคำขอรับรองกรณีผู้ประสภภัย
Description	เป็นกระบวนการสำหรับแสดงรายงานข้อมูลคำขอหนังสือรับรองกรณีผู้ประสภภัย โดยผู้มีสิทธิ์ในกระบวนการนี้ได้แก่ หัวหน้างาน เจ้าหน้าที่ศูนย์ เจ้าหน้าที่พนักงาน

Data Flow Diagram Level 1 Process 11 จัดการข้อมูลเอกสารหน้าดาวนโหลดและข้อมูลประชาสัมพันธ์



ภาพที่ 3.21 แสดงแผนภาพกระแสข้อมูล ระดับที่ 1 จัดการข้อมูลเอกสารหน้าดาวนโหลดและข้อมูลประชาสัมพันธ์

ตารางที่ 3.37 แสดงคำอธิบายกระแสข้อมูล กระบวนการที่ 11.1 : เพิ่ม ลบ แก้ไข ข้อมูลเอกสารหน้าดาวนโหลด

Process Description	
System	ระบบบริหารจัดการงานป้องกันและบรรเทาสาธารณภัยเทศบาลตำบลวังพร้าว จังหวัดลำปาง
DFD Number	11.1
Process Name	เพิ่ม ลบ แก้ไข ข้อมูลเอกสารหน้าดาวนโหลด
Input Data Flow	ข้อมูลเอกสารหน้าดาวนโหลด
Output Data Flow	ข้อมูลเอกสารหน้าดาวนโหลด
Data Store Used	ข้อมูลเอกสาร
Description	เป็นกระบวนการสำหรับการจัดการเพิ่ม ลบ แก้ไข ข้อมูลเอกสารหน้าดาวนโหลด โดยผู้มีสิทธิ์ในกระบวนการนี้ได้แก่ หัวหน้างาน เจ้าหน้าที่ศูนย์

ตารางที่ 3.38 แสดงคำอธิบายกระแสข้อมูล กระบวนการที่ 11.2 : แสดงข้อมูลเอกสารหน้าดาวนโหลด

Process Description	
System	ระบบบริหารจัดการงานป้องกันและบรรเทาสาธารณภัยเทศบาลตำบลวังพร้าว จังหวัดลำปาง
DFD Number	11.2
Process Name	แสดงข้อมูลเอกสารหน้าดาวนโหลด
Input Data Flow	ข้อมูลเอกสารหน้าดาวนโหลด
Output Data Flow	ข้อมูลเอกสารหน้าดาวนโหลด
Data Store Used	ข้อมูลเอกสาร
Description	เป็นกระบวนการสำหรับแสดงข้อมูลเอกสารหน้าดาวนโหลด โดยผู้มีสิทธิ์ในกระบวนการนี้ได้แก่ เจ้าหน้าที่พนักงาน ผู้ใช้ทั่วไป

ตารางที่ 3.39 แสดงคำอธิบายกระแสข้อมูล กระบวนการที่ 11.3 : เพิ่ม ลบ แก้ไข ข้อมูลข่าวประชาสัมพันธ์

Process Description	
System	ระบบบริหารจัดการงานป้องกันและบรรเทาสาธารณภัย เทศบาลตำบลวังพร้าว จังหวัดลำปาง
DFD Number	11.3
Process Name	เพิ่ม ลบ แก้ไข ข้อมูลข่าวประชาสัมพันธ์
Input Data Flow	ข้อมูลข่าวประชาสัมพันธ์
Output Data Flow	ข้อมูลข่าวประชาสัมพันธ์
Data Store Used	ข้อมูลข่าวประชาสัมพันธ์
Description	เป็นกระบวนการสำหรับการจัดการเพิ่ม ลบ แก้ไข ข้อมูลข่าวประชาสัมพันธ์ โดยผู้มีสิทธิ์ในกระบวนการนี้ได้แก่ เจ้าหน้าที่ศูนย์

ตารางที่ 3.40 แสดงคำอธิบายกระแสข้อมูล กระบวนการที่ 11.4 : แสดงข้อมูลข่าวประชาสัมพันธ์

Process Description	
System	ระบบบริหารจัดการงานป้องกันและบรรเทาสาธารณภัย เทศบาลตำบลวังพร้าว จังหวัดลำปาง
DFD Number	11.4
Process Name	แสดงข้อมูลข่าวประชาสัมพันธ์
Input Data Flow	ข้อมูลข่าวประชาสัมพันธ์
Output Data Flow	ข้อมูลข่าวประชาสัมพันธ์
Data Store Used	ข้อมูลข่าวประชาสัมพันธ์
Description	เป็นกระบวนการสำหรับแสดงข้อมูลข่าวประชาสัมพันธ์ โดยผู้มีสิทธิ์ในกระบวนการนี้ได้แก่ เจ้าหน้าที่ศูนย์ ผู้ใช้ทั่วไป

ตารางที่ 3.41 แสดงคำอธิบายกระแสข้อมูล กระบวนการที่ 11.5 : กำหนดจุดตรวจอุบัติเหตุในช่วงเทศกาล

Process Description	
System	ระบบบริหารจัดการงานป้องกันและบรรเทาสาธารณภัย เทศบาลตำบลวังพร้าว จังหวัดลำปาง
DFD Number	11.5
Process Name	กำหนดจุดตรวจอุบัติเหตุในช่วงเทศกาล
Input Data Flow	ข้อมูลจุดตรวจ
Output Data Flow	ข้อมูลจุดตรวจ
Data Store Used	ข้อมูลจุดตรวจ, ข้อมูลงานเทศกาล
Description	เป็นกระบวนการสำหรับการจัดการกำหนดจุดตรวจอุบัติเหตุในช่วงเทศกาล โดยผู้มีสิทธิ์ในกระบวนการนี้ได้แก่ เจ้าหน้าที่ศูนย์

ตารางที่ 3.42 แสดงคำอธิบายกระแสข้อมูล กระบวนการที่ 11.6 : กำหนดวันตั้งด่านตรวจอุบัติเหตุในช่วงเทศกาล

Process Description	
System	ระบบบริหารจัดการงานป้องกันและบรรเทาสาธารณภัย เทศบาลตำบลวังพร้าว จังหวัดลำปาง
DFD Number	11.6
Process Name	กำหนดวันตั้งด่านตรวจอุบัติเหตุในช่วงเทศกาล
Input Data Flow	ข้อมูลวันตั้งด่านตรวจ
Output Data Flow	ข้อมูลวันตั้งด่านตรวจ
Data Store Used	ข้อมูลงานเทศกาล
Description	เป็นกระบวนการสำหรับการจัดการกำหนดวันตั้งด่านตรวจอุบัติเหตุในช่วงเทศกาล โดยผู้มีสิทธิ์ในกระบวนการนี้ได้แก่ เจ้าหน้าที่ศูนย์ ผู้ใช้ทั่วไป

ตารางที่ 3.43 แสดงคำอธิบายกระแสข้อมูล กระบวนการที่ 11.7 : เพิ่ม ลบ แก้ไข ข้อมูลอุบัติเหตุในช่วงเทศกาล

Process Description	
System	ระบบบริหารจัดการงานป้องกันและบรรเทาสาธารณภัยเทศบาลตำบลวังพร้าว จังหวัดลำปาง
DFD Number	11.7
Process Name	เพิ่ม ลบ แก้ไข ข้อมูลอุบัติเหตุในช่วงเทศกาล
Input Data Flow	ข้อมูลการเกิดอุบัติเหตุ
Output Data Flow	ข้อมูลการเกิดอุบัติเหตุ
Data Store Used	ข้อมูลอุบัติเหตุช่วงงานเทศกาล, ข้อมูลงานเทศกาล
Description	เป็นกระบวนการสำหรับการจัดการเพิ่ม ลบ แก้ไข ข้อมูลอุบัติเหตุในช่วงเทศกาล โดยผู้มีสิทธิ์ในกระบวนการนี้ได้แก่ เจ้าหน้าที่ศูนย์

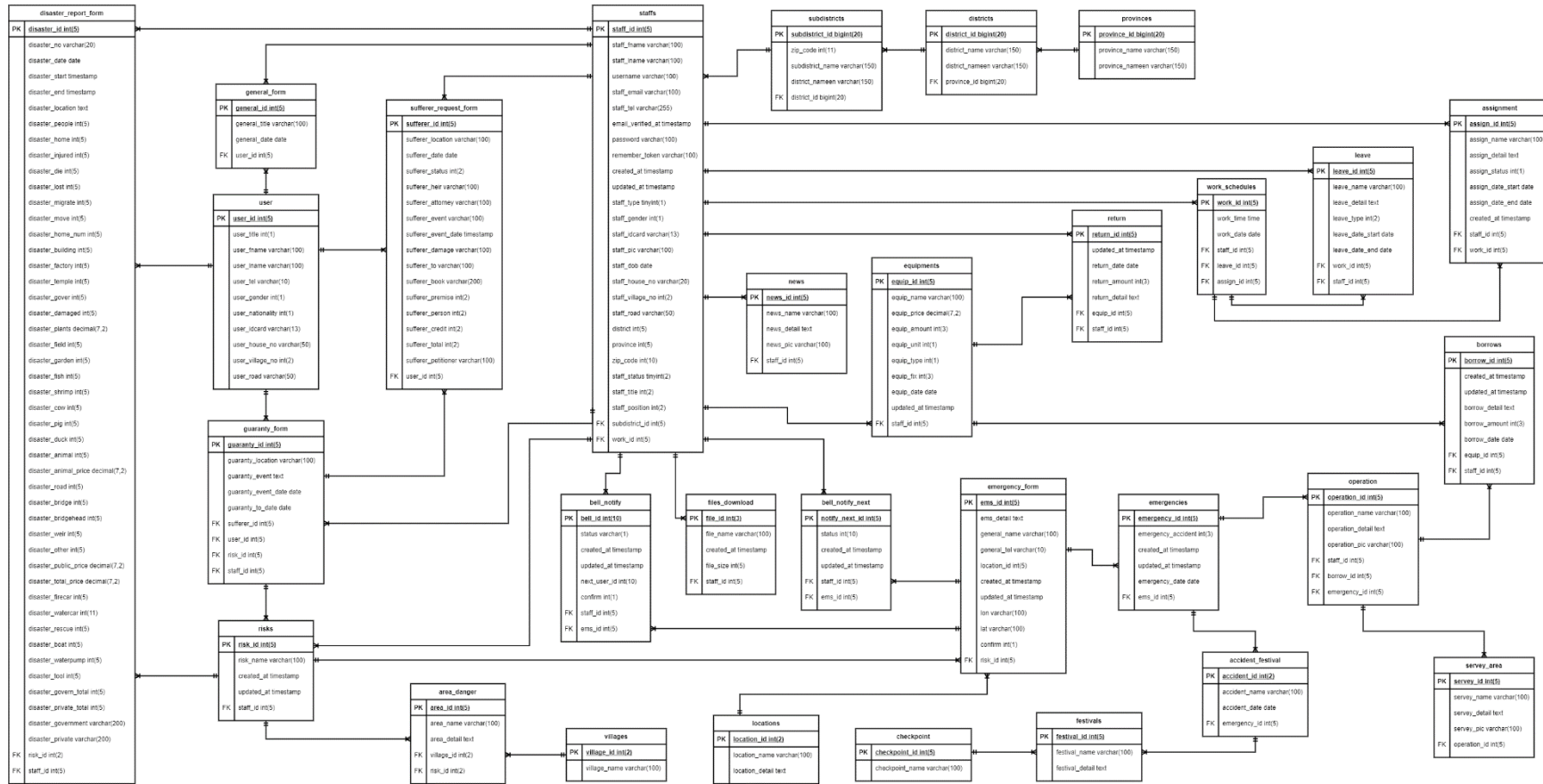
ตารางที่ 3.44 แสดงคำอธิบายกระแสข้อมูล กระบวนการที่ 11.8 : แสดงข้อมูลการเกิดอุบัติเหตุในช่วงเทศกาล

Process Description	
System	ระบบบริหารจัดการงานป้องกันและบรรเทาสาธารณภัยเทศบาลตำบลวังพร้าว จังหวัดลำปาง
DFD Number	11.8
Process Name	แสดงข้อมูลการเกิดอุบัติเหตุในช่วงเทศกาล
Input Data Flow	ข้อมูลการเกิดอุบัติเหตุ
Output Data Flow	ข้อมูลรายละเอียดการเกิดอุบัติเหตุ
Data Store Used	ข้อมูลอุบัติเหตุช่วงงานเทศกาล, ข้อมูลงานเทศกาล
Description	เป็นกระบวนการสำหรับแสดงข้อมูลการเกิดอุบัติเหตุในช่วงเทศกาล โดยผู้มีสิทธิ์ในกระบวนการนี้ได้แก่ เจ้าหน้าที่ศูนย์

ตารางที่ 3.45 แสดงคำอธิบายกระแสข้อมูล กระบวนการที่ 11.9 : แสดงรายงานข้อมูลอุบัติเหตุในช่วงเทศกาล

Process Description	
System	ระบบบริหารจัดการงานป้องกันและบรรเทาสาธารณภัยเทศบาลตำบลวังพร้าว จังหวัดลำปาง
DFD Number	11.9
Process Name	แสดงรายงานข้อมูลอุบัติเหตุในช่วงเทศกาล
Input Data Flow	ข้อมูลอุบัติเหตุช่วงเทศกาล,
Output Data Flow	รายงานข้อมูลการเกิดอุบัติเหตุ
Data Store Used	ข้อมูลอุบัติเหตุช่วงงานเทศกาล
Description	เป็นกระบวนการสำหรับแสดงรายงานข้อมูลอุบัติเหตุในช่วงเทศกาล โดยผู้มีสิทธิ์ในกระบวนการนี้ได้แก่ เจ้าหน้าที่ศูนย์ ผู้ใช้ทั่วไป

3.3.4 ความสัมพันธ์ของฐานข้อมูล (E-R Diagram)



ภาพที่ 3.22 ความสัมพันธ์ของฐานข้อมูลแบบ Crow's Foot Model

3.3.5 พจนานุกรมข้อมูล (Data Dictionary)

จากการออกแบบระบบใหม่ซึ่งมีการจัดการด้วยระบบฐานข้อมูล จึงสามารถออกแบบฐานข้อมูลให้กับระบบที่ประกอบไปด้วยตารางข้อมูลต่าง ๆ ดังตารางที่ 3.44

ตารางที่ 3.46 แสดงชื่อตารางทั้งหมดของระบบฐานข้อมูล

ลำดับ	ชื่อตาราง	ประเภท	รายละเอียด
1	staff	Master	ข้อมูลผู้ใช้ระบบ
2	equipments	Master	ข้อมูลอุปกรณ์
3	user	Master	ข้อมูลผู้ประสภภัย
4	festivals	Master	ข้อมูลเทศกาล
5	checkpoint	Master	ข้อมูลจุดตรวจ
6	work_schedules	Transaction	ข้อมูลตารางเวรการทำงาน
7	area_danger	Transaction	ข้อมูลพื้นที่เสี่ยงภัย
8	files_download	Transaction	ข้อมูลเอกสารหน้าดาวน์โหลด
9	news	Transaction	ข้อมูลข่าวประชาสัมพันธ์
10	leave	Transaction	ข้อมูลการลาหยุด
11	assignment	Transaction	ข้อมูลมอบหมายงานหรือกำหนดการ
12	emergencies	Transaction	ข้อมูลเหตุฉุกเฉิน
13	operation	Transaction	ข้อมูลการปฏิบัติงาน
14	borrow	Transaction	ข้อมูลการยืมอุปกรณ์
15	return	Transaction	ข้อมูลการคืนอุปกรณ์
16	servey_area	Transaction	ข้อมูลการสำรวจพื้นที่
17	accident_festival	Transaction	ข้อมูลอุบัติเหตุในช่วงเทศกาล
18	disaster_report_form	Transaction	ข้อมูลแบบรายงานเหตุด่วนสาธารณภัย
19	general_form	Transaction	ข้อมูลแบบคำร้องทั่วไป
20	sufferer_request_form	Transaction	ข้อมูลแบบคำขอหนังสือรับรองกรณีผู้ประสภภัย

ตารางที่ 3.46 แสดงชื่อตารางทั้งหมดของระบบฐานข้อมูล (ต่อ)

ลำดับ	ชื่อตาราง	ประเภท	รายละเอียด
21	guaranty_form	Transaction	ข้อมูลหนังสือรับรอง ผู้ประสภภัย
22	emergency_form	Transaction	ข้อมูลแจ้งเหตุฉุกเฉิน
23	bell_notify	Transaction	ข้อมูลการแจ้งเหตุ
24	bell_notify_next	Transaction	ข้อมูลเหตุที่แจ้งให้กับ เจ้าหน้าที่พนักงาน
25	risks	Reference	ข้อมูลประเภทภัย
26	locations	Reference	ข้อมูลจุดเกิดเหตุ
27	villages	Reference	ข้อมูลหมู่บ้าน
28	provinces	Reference	ข้อมูลจังหวัด
29	district	Reference	ข้อมูลอำเภอ
30	subdistrict	Reference	ข้อมูลตำบล

คำอธิบายประเภทตารางได้แก่

- Master หมายถึง ตารางข้อมูลหลัก
- Transaction หมายถึง ตารางที่มีการเปลี่ยนแปลงข้อมูล
- Reference หมายถึง ตารางที่มีการอ้างอิง

จากตารางที่ 3.44 ประกอบไปด้วยตารางข้อมูลต่าง ๆ ซึ่งสามารถแสดงรายละเอียด
ของแต่ละตารางได้ดังนี้

ตารางที่ 3.47 ตารางข้อมูลผู้ใช้ระบบ

ชื่อตาราง : staffs			
ประเภทตาราง : Master			
คำอธิบาย : ข้อมูลผู้ใช้ระบบ			
คีย์หลัก (Primary Key) : staff_id			
คีย์รอง (Foreign Key) : subdistrict_id, work_id			
ขอบเขตข้อมูล	ชนิดและขนาด	ความหมาย	ตัวอย่าง
staff_id	Int(5)	รหัสพนักงาน	00012
staff_fname	Varchar(100)	ชื่อ	มานะ
staff_lname	Varchar(100)	นามสกุล	คนจริง
username	Varchar(100)	ชื่อผู้ใช้ระบบ	mana
staff_email	Varchar(100)	ที่อยู่อีเมล	mana007@gmail.com
staff_tel	Varchar(255)	เบอร์โทรศัพท์	0836541598
password	Varchar(100)	รหัสผ่านผู้ใช้ระบบ	\$2y\$10\$v6VELxOJLR
created_at	Timestamp	เวลาในการสร้างข้อมูล	2021-02-02 16:35:02
update_at	Timestamp	เวลาในการแก้ไขข้อมูล	2021-02-02 17:14:42
staff_type	Tinyint(1)	ประเภทผู้ใช้ระบบ	1
staff_gender	Int(1)	เพศ	1
staff_idcard	Varchar(13)	เลขบัตรประชาชน	5123654889625
staff_pic	Varchar(100)	รูปผู้ใช้ระบบ	1612290481.jpg
staff_dob	Date	วันเกิด	1985-01-24
staff_house_no	Varchar(20)	บ้านเลขที่	125/1
staff_village_no	Int(2)	หมู่บ้าน	4
staff_road	Varchar(50)	ถนน	-
subdistrict_id	Int(5)	ตำบล	520306
district	Int(5)	อำเภอ	605
province	Int(5)	จังหวัด	40
zip_code	Int(10)	รหัสไปรษณีย์	52130
staff_status	Tinyint(2)	สถานะการใช้งาน	1

ตารางที่ 3.47 ตารางข้อมูลผู้ใช้ระบบ (ต่อ)

ขอบเขตข้อมูล	ชนิดและขนาด	ความหมาย	ตัวอย่าง
staff_title	Int(2)	ตำแหน่ง	1
staff_position	Int(2)	ตำแหน่ง	1
work_id	Int(5)	ตารางงาน	1

คำอธิบาย (staff_position) ตำแหน่ง

- 1 คือ เจ้าพนักงานป้องกันและบรรเทาสาธารณภัย
- 2 คือ พนักงานดับเพลิง
- 3 คือ พนักงานขับรถยนต์
- 4 คือ พนักงานขับรถเครื่องจักรกลขนาดเบา
- 5 คือ พนักงานสูบน้ำ
- 6 คือ คนงานป้องกันและบรรเทาสาธารณภัย

คำอธิบาย (staff_title) ตำแหน่ง

- 1 คือ นาย
- 2 คือ นาง
- 3 คือ นางสาว

คำอธิบาย (staff_gender) เพศ

- 1 คือ ชาย
- 2 คือ หญิง

คำอธิบาย (staff_status) สถานะการใช้งาน

- 1 คือ ใช้งานปกติ
- 2 คือ ลาออก
- 3 คือ พักงาน
- 4 คือ พ้นสภาพ

คำอธิบาย (staff_type) ประเภทผู้ใช้งานระบบ

- | | | |
|---|-----|--------------------|
| 1 | คือ | ผู้ดูแลระบบ |
| 2 | คือ | หัวหน้างาน |
| 3 | คือ | เจ้าหน้าที่ศูนย์ |
| 4 | คือ | เจ้าหน้าที่พนักงาน |

ตารางที่ 3.48 ตารางข้อมูลอุปกรณ์

ชื่อตาราง : equipments			
ประเภทตาราง : Master			
คำอธิบาย : ข้อมูลอุปกรณ์			
คีย์หลัก (Primary Key) : equip_id			
คีย์รอง (Foreign Key) : staff_id			
ขอบเขตข้อมูล	ชนิดและขนาด	ความหมาย	ตัวอย่าง
equip_id	Int(5)	รหัสอุปกรณ์	16
equip_name	Varchar(100)	ชื่ออุปกรณ์	ขวานดับเพลิง
equip_price	Decimail(7,2)	ราคา	940.00
equip_amount	Int(3)	จำนวน	10
equip_unit	Int(1)	หน่วย	2
equip_type	Int(1)	ประเภทอุปกรณ์	1
equip_fix	Int(3)	จำนวนส่งซ่อม	0
equip_date	date	วันที่	2021-02-02
update_at	timestamp	เวลาแก้ไขข้อมูล	2021-02-02 17:27:01
staff_id	Int(5)	รหัสพนักงาน	12

คำอธิบาย (equip_type) ประเภทอุปกรณ์

- | | | |
|---|-----|-----------------------------|
| 1 | คือ | วัสดุคงทน |
| 2 | คือ | วัสดุสิ้นเปลือง |
| 3 | คือ | วัสดุอุปกรณ์ประกอบและอะไหล่ |

ตารางที่ 3.49 ตารางข้อมูลผู้ประสภภัย

<p>ชื่อตาราง : user</p> <p>ประเภทตาราง : Master</p> <p>คำอธิบาย : ข้อมูลผู้ประสภภัย</p> <p>คีย์หลัก (Primary Key) : user_id</p> <p>คีย์รอง (Foreign Key) : -</p>			
ขอบเขตข้อมูล	ชนิดและขนาด	ความหมาย	ตัวอย่าง
user_id	Int(5)	รหัสผู้ประสภภัย	58
user_title	Int(1)	ตำแหน่ง	นาย
user_fname	Varchar(100)	ชื่อ	คำแก้ว
user_lname	Varchar(100)	นามสกุล	ภิญโญ
user_tel	Varchar(10)	เบอร์โทร	0841254784
user_gender	Int(1)	เพศ	ชาย
user_nationality	Int(1)	สัญชาติ	1
user_idcard	Varchar(13)	เลขบัตรประชาชน	1520244654564
user_house_no	Varchar(50)	บ้านเลขที่	85/2
user_village_no	Int(2)	รหัสหมู่บ้าน	4
user_road	Varchar(50)	ถนน	ซูปเปอร์ไฮเวย์

ตารางที่ 3.50 ตารางข้อมูลเทศกาล

<p>ชื่อตาราง : festivals</p> <p>ประเภทตาราง : Master</p> <p>คำอธิบาย : ข้อมูลเทศกาล</p> <p>คีย์หลัก (Primary Key) : festival_id</p> <p>คีย์รอง (Foreign Key) : -</p>			
ขอบเขตข้อมูล	ชนิดและขนาด	ความหมาย	ตัวอย่าง
festival_id	Int(5)	รหัสเทศกาล	1
festival_name	Varchar(100)	ชื่อเทศกาล	ปีใหม่
festival_detail	Text	รายละเอียดเทศกาล	ช่วงสิ้นปี-ต้นปี

ตารางที่ 3.51 ตารางข้อมูลจุดตรวจ

ชื่อตาราง : checkpoint			
ประเภทตาราง : Master			
คำอธิบาย : ข้อมูลจุดตรวจ			
คีย์หลัก (Primary Key) : checkpoint_id			
คีย์รอง (Foreign Key) : -			
ขอบเขตข้อมูล	ชนิดและขนาด	ความหมาย	ตัวอย่าง
checkpoint_id	Int(5)	รหัสเทศบาล	1
checkpoint_name	Varchar(100)	ชื่อเทศบาล	ตำบลบ้านวังพร้าว

ตารางที่ 3.52 ตารางข้อมูลตารางเวรการทำงาน

ชื่อตาราง : work_schedules			
ประเภทตาราง : Transaction			
คำอธิบาย : ข้อมูลตารางเวรการทำงาน			
คีย์หลัก (Primary Key) : work_id			
คีย์รอง (Foreign Key) : staff_id, leave_id, assign_id			
ขอบเขตข้อมูล	ชนิดและขนาด	ความหมาย	ตัวอย่าง
work_id	Int(5)	รหัสตารางเวร	9
work_time	Time	เวลาในการทำงาน	16:35:02
work_date	Date	วันที่	2021-02-02
staff_id	Int(5)	รหัสพนักงาน	1
leave_id	Int(5)	รหัสการลาหยุด	2
assign_id	Int(5)	รหัสมอบหมายงาน	3

ตารางที่ 3.53 ตารางข้อมูลพื้นที่เสี่ยงภัย

<p>ชื่อตาราง : area_danger</p> <p>ประเภทตาราง : Transaction</p> <p>คำอธิบาย : ข้อมูลพื้นที่เสี่ยงภัย</p> <p>คีย์หลัก (Primary Key) : area_id</p> <p>คีย์รอง (Foreign Key) : viilage_id, risk_id</p>			
ขอบเขตข้อมูล	ชนิดและขนาด	ความหมาย	ตัวอย่าง
area_id	Int(5)	รหัสพื้นที่เสี่ยงภัย	3
area_name	Varchar(100)	ชื่อพื้นที่เสี่ยงภัย	น้ำท่วมบ้านสบจาง
area_detail	Text	รายละเอียด	เนื่องจากเกิดพายุฝนตกหนัก
village_id	Int(2)	รหัสหมู่บ้าน	1
risk_id	Int(2)	รหัสประเภทภัย	1

ตารางที่ 3.54 ตารางข้อมูลเอกสารหน้าดาวนโหลด

<p>ชื่อตาราง : files_download</p> <p>ประเภทตาราง : Transaction</p> <p>คำอธิบาย : ข้อมูลเอกสารหน้าดาวนโหลด</p> <p>คีย์หลัก (Primary Key) : file_id</p> <p>คีย์รอง (Foreign Key) : staff_id</p>			
ขอบเขตข้อมูล	ชนิดและขนาด	ความหมาย	ตัวอย่าง
file_id	Int(3)	รหัสเอกสาร	17
file_name	Varchar(100)	ชื่อเอกสาร	แบบคำร้อง ผู้ประสบภัย.pdf
file_size	Int(5)	ขนาดไฟล์	174223
create_at	Timestamp	เวลาแก้ไขข้อมูล	2021-01-31 06:57:22
staff_id	Int(5)	รหัสพนักงาน	12

ตารางที่ 3.55 ตารางข้อมูลข่าวประชาสัมพันธ์

<p>ชื่อตาราง : news</p> <p>ประเภทตาราง : Transaction</p> <p>คำอธิบาย : ข้อมูลข่าวประชาสัมพันธ์</p> <p>คีย์หลัก (Primary Key) : news_id</p> <p>คีย์รอง (Foreign Key) : staff_id</p>			
ขอบเขตข้อมูล	ชนิดและขนาด	ความหมาย	ตัวอย่าง
news_id	Int(5)	รหัสประชาสัมพันธ์	1
news_name	Varchar(100)	ชื่อประชาสัมพันธ์	ควบคุมป้องกันเชื้อไวรัส
news_detail	Text	รายละเอียดข่าวประชาสัมพันธ์	ดำเนินการล้างตลาด 6 แห่ง
news_pic	Varchar(100)	รูปข่าวประชาสัมพันธ์	5213232.jpg
staff_id	Int(5)	รหัสพนักงาน	2

ตารางที่ 3.56 ตารางข้อมูลการลาหยุด

<p>ชื่อตาราง : leaves</p> <p>ประเภทตาราง : Transaction</p> <p>คำอธิบาย : ข้อมูลการลาหยุด</p> <p>คีย์หลัก (Primary Key) : leave_id</p> <p>คีย์รอง (Foreign Key) : work_id, staff_id</p>			
ขอบเขตข้อมูล	ชนิดและขนาด	ความหมาย	ตัวอย่าง
leave_id	Int(5)	รหัสการลาหยุด	8
leave_name	Varchar(100)	ชื่อการลา	ลาป่วย
leave_detail	Text	รายละเอียดการลา	ขอลาป่วย เนื่องจากไม่สบาย
leave_type	Int(2)	ประเภทการลาหยุด	1
leave_date_start	Date	วันลาเริ่มต้น	2021-02-03
leave_date_end	Date	วันลาสิ้นสุด	2021-02-04
work_id	Int(5)	รหัสตารางเวร	9

ตารางที่ 3.56 ตารางข้อมูลการลาหยุด (ต่อ)

ขอบเขตข้อมูล	ชนิดและขนาด	ความหมาย	ตัวอย่าง
staff_id	Int(5)	รหัสพนักงาน	12

คำอธิบาย (leave_type) ประเภทการลาหยุด

- 1 คือ ลาป่วย
- 2 คือ ลาคลอดบุตร
- 3 คือ ลาไปช่วยเหลือภริยาที่คลอดบุตร
- 4 คือ ลากิจส่วนตัว
- 5 คือ ลาพักผ่อน
- 6 คือ ลาอุปสมบท
- 7 คือ ลาเข้ารับการศึกษาหรือเข้ารับการเตรียมพล
- 8 คือ ลาไปศึกษา ฝึกอบรม ดูงาน หรือปฏิบัติการวิจัย
- 9 คือ ลาไปปฏิบัติงานในองค์การระหว่างประเทศ
- 10 คือ ลาติดตามคู่สมรส
- 11 คือ ลาไปฟื้นฟูสมรรถภาพด้านอาชีพ

ตารางที่ 3.57 ตารางข้อมูลมอบหมายงานหรือกำหนดการ

ชื่อตาราง : assignment			
ประเภทตาราง : Transaction			
คำอธิบาย : ข้อมูลมอบหมายงานหรือกำหนดการ			
คีย์หลัก (Primary Key) : assignment_id			
คีย์รอง (Foreign Key) : staff_id, work_id			
ขอบเขตข้อมูล	ชนิดและขนาด	ความหมาย	ตัวอย่าง
assign_id	Int(5)	รหัสมอบหมาย	40
assign_name	Varchar(100)	ชื่อเรื่องที่มามอบหมาย	ฝึกอบรมไฟไหม้
assign_detail	Text	รายละเอียดงานที่มอบหมาย	ให้พนักงานทุกคนเข้าร่วมการฝึกอบรม
assign_status	Int(1)	สถานะของมอบหมายงาน	0

ตารางที่ 3.57 ตารางข้อมูลมอบหมายงานหรือกำหนดการ (ต่อ)

ขอบเขตข้อมูล	ชนิดและขนาด	ความหมาย	ตัวอย่าง
assign_date_start	Date	วันเริ่มต้น	2021-02-03
assign_date_end	Date	วันสิ้นสุด	2021-02-10
created_at	Timestamp	เวลาสร้างข้อมูล	2021-02-03 00:41:23
staff_id	Int(5)	รหัสพนักงาน	13
work_id	Int(5)	รหัสตารางเวร	9

ตารางที่ 3.58 ตารางข้อมูลเหตุฉุกเฉิน

<p>ชื่อตาราง : emergencies ประเภทตาราง : Transaction คำอธิบาย : ข้อมูลเหตุฉุกเฉิน คีย์หลัก (Primary Key) : emergency_id คีย์รอง (Foreign Key) : ems_id</p>			
ขอบเขตข้อมูล	ชนิดและขนาด	ความหมาย	ตัวอย่าง
emergency_id	Int(5)	รหัสเหตุฉุกเฉิน	44
emergency_accident	Int(3)	จำนวนการเกิดเหตุ	2
create_at	Timestamp	เวลาสร้างข้อมูล	2021-02-02 17:02:11
update_at	Timestamp	เวลาแก้ไขข้อมูล	2021-02-02 19:05:12
emergency_date	Date	วันที่	2021-12-01
ems_id	Int(5)	รหัสแจ้งเหตุฉุกเฉิน	1

ตารางที่ 3.59 ตารางข้อมูลการปฏิบัติงาน

<p>ชื่อตาราง : operation</p> <p>ประเภทตาราง : Transaction</p> <p>คำอธิบาย : ข้อมูลการปฏิบัติงาน</p> <p>คีย์หลัก (Primary Key) : operation_id</p> <p>คีย์รอง (Foreign Key) : staff_id, borrow_id, emergency_id</p>			
ขอบเขตข้อมูล	ชนิดและขนาด	ความหมาย	ตัวอย่าง
operation_id	Int(5)	รหัสการปฏิบัติงาน	8
operation_name	Varchar(100)	ชื่อการปฏิบัติงาน	เหตุเพลิงไหม้ หมู่ 2
operation_detail	Text	รายละเอียดการปฏิบัติงาน	ระงับเหตุไฟไหม้บ้าน
operation_pic	Varchar(100)	รูปการปฏิบัติงาน	521354.jpg
staff_id	Int(5)	รหัสพนักงาน	25
borrow_id	Int(5)	รหัสการยืมอุปกรณ์	45
emergency_id	Int(5)	รหัสเหตุฉุกเฉิน	1

ตารางที่ 3.60 ตารางข้อมูลการยืมอุปกรณ์

<p>ชื่อตาราง : borrows</p> <p>ประเภทตาราง : Transaction</p> <p>คำอธิบาย : ข้อมูลการยืมอุปกรณ์</p> <p>คีย์หลัก (Primary Key) : borrow_id</p> <p>คีย์รอง (Foreign Key) : staff_id, equip_id</p>			
ขอบเขตข้อมูล	ชนิดและขนาด	ความหมาย	ตัวอย่าง
borrow_id	Int(5)	รหัสการยืมอุปกรณ์	137
created_at	Timestamp	เวลาสร้างข้อมูล	2021-02-02 17:26:55
update_at	Timestamp	เวลาแก้ไขข้อมูล	2021-02-02 17:30:33
borrow_detail	Text	รายละเอียดการยืม	เหตุไฟไหม้

ตารางที่ 3.60 ตารางข้อมูลการยืมอุปกรณ์ (ต่อ)

ขอบเขตข้อมูล	ชนิดและขนาด	ความหมาย	ตัวอย่าง
borrow_amount	Int(3)	จำนวนที่ยืม	1
borrow_date	Date	วันที่ยืม	2021-02-02
equip_id	Int(5)	รหัสอุปกรณ์	2021-02-02
staff_id	Int(5)	รหัสพนักงาน	12

ตารางที่ 3.61 ตารางข้อมูลการคืนอุปกรณ์

ชื่อตาราง : return			
ประเภทตาราง : Transaction			
คำอธิบาย : ข้อมูลการคืนอุปกรณ์			
คีย์หลัก (Primary Key) : return_id			
คีย์รอง (Foreign Key) : staff_id, equip_id			
ขอบเขตข้อมูล	ชนิดและขนาด	ความหมาย	ตัวอย่าง
return_id	Int(5)	รหัสการคืนอุปกรณ์	9
update_at	Timestamp	เวลาแก้ไขข้อมูล	2021-02-02 15:30:23
return_date	Date	2021-02-02	
return_amount	Int(3)	จำนวนการคืน	1
return_detail	Text	รายละเอียดการคืน	เหตุไฟไหม้
equip_id	Int(5)	รหัสอุปกรณ์	15
staff_id	Int(5)	รหัสพนักงาน	12

ตารางที่ 3.62 ตารางข้อมูลการสำรวจพื้นที่

<p>ชื่อตาราง : servey_area</p> <p>ประเภทตาราง : Transaction</p> <p>คำอธิบาย : ข้อมูลการสำรวจพื้นที่</p> <p>คีย์หลัก (Primary Key) : return_id</p> <p>คีย์รอง (Foreign Key) : staff_id, equip_id</p>			
ขอบเขตข้อมูล	ชนิดและขนาด	ความหมาย	ตัวอย่าง
servey_id	Int(5)	รหัสสถานที่เกิดเหตุ	1
servey_name	Varchar(100)	ชื่อข้อมูลการสำรวจ	ความเสียหายจากไฟไหม้
servey_detail	Text	รายละเอียด	บ้านเลขที่ 12/1 ม.3
servey_pic	Varchar(100)	รูปการณ์สำรวจพื้นที่	Fvcxv1254.jpg
operation_id	Int(5)	รหัสการปฏิบัติงาน	8

ตารางที่ 3.63 ตารางข้อมูลอุบัติเหตุในช่วงเทศกาล

<p>ชื่อตาราง : accident_festival</p> <p>ประเภทตาราง : Transaction</p> <p>คำอธิบาย : ข้อมูลอุบัติเหตุในช่วงเทศกาล</p> <p>คีย์หลัก (Primary Key) : accident_id</p> <p>คีย์รอง (Foreign Key) : emergency_id</p>			
ขอบเขตข้อมูล	ชนิดและขนาด	ความหมาย	ตัวอย่าง
accident_id	Int(2)	รหัสอุบัติเหตุช่วงเทศกาล	1
accident_name	Varchar(100)	ชื่ออุบัติเหตุช่วงเทศกาล	ปีใหม่
accident_date	Date	วันที่	2020-01-30
emergency_id	Int(5)	รหัสเหตุฉุกเฉิน	1

ตารางที่ 3.64 ตารางข้อมูลแบบรายงานเหตุอัคคีภัย

ชื่อตาราง : disaster_report_form			
ประเภทตาราง : Transaction			
คำอธิบาย : ข้อมูลข้อมูลแบบรายงานเหตุอัคคีภัย			
คีย์หลัก (Primary Key) : disaster_id			
คีย์รอง (Foreign Key) : emergency_id			
ขอบเขตข้อมูล	ชนิดและขนาด	ความหมาย	ตัวอย่าง
disaster_id	Int(5)	รหัสแบบรายงานเหตุอัคคีภัย	4
disaster_no	Varchar(20)	เลขที่รายงาน	909
disaster_date	Date	วันที่	2021-01-15
disaster_start	Timestamp	วันที่เกิดเหตุอัคคีภัย	2021-01-11 22:21:15
disaster_end	Timestamp	วันที่สิ้นสุดเหตุอัคคีภัย	2021-01-13 11:00:20
disaster_location	Text	สถานที่เกิดภัย	20 หมู่ 5
disaster_people	Int(5)	จำนวนผู้ประสบภัย	4
disaster_home	Int(5)	จำนวนครัวเรือนที่ประสบภัย	1
disaster_injured	Int(5)	จำนวนผู้บาดเจ็บ	1
disaster_die	Int(5)	จำนวนผู้เสียชีวิต	0
disaster_lost	Int(5)	จำนวนผู้สูญหาย	0
disaster_migrate	Int(5)	จำนวนผู้อพยพ	4
disaster_move	Int(5)	จำนวนครัวเรือนที่อพยพ	4
disaster_home_num	Int(5)	จำนวนบ้าน	1
disaster_building	Int(5)	จำนวนอาคาร	0
disaster_factory	Int(5)	จำนวนโรงงาน	0
disaster_temple	Int(5)	จำนวนวัด	0
disaster_gover	Int(5)	จำนวนสถานที่ราชการ	0

ตารางที่ 3.64 ตารางข้อมูลแบบรายงานเหตุด้วณสาธาณณภย (ต่อ)

ขอบเขตข้อมูล	ชนิดและขนาด	ความหมาย	ตัวอย่าง
disaster_damaged	Int(5)	จำนวนความเสียหาย อื่น ๆ	อุปกรณ์ไฟฟ้า
disaster_plants	Decimal(7,2)	จำนวนพืชไร่	100000.00
disaster_field	Int(5)	จำนวนนา	1
disaster_garden	Int(5)	จำนวนสวน	2
disaster_fish	Int(5)	จำนวนบ่อปลา	1
disaster_shrimp	Int(5)	จำนวนบ่อกุ้ง	1
disaster_cow	Int(5)	จำนวนโค/กระบือ	1
disaster_pig	Int(5)	จำนวนสุกร	5
disaster_duck	Int(5)	จำนวนเป็ด/ไก่	5
disaster_animal	Int(5)	จำนวนสัตว์อื่น ๆ	0
disaster_animal_price	Decimal(7,2)	ความเสียหายของสัตว์	500000.00
disaster_road	Int(5)	จำนวนถนน	0
disaster_bridge	Int(5)	จำนวนสะพาน	0
disaster_bridgehead	Int(5)	จำนวนคอสะพาน	0
disaster_weir	Int(5)	จำนวนฝาย	0
disaster_other	Int(5)	จำนวนความเสียหาย อื่น ๆ	0
disaster_public_price	Decimal(7,2)	ความเสียหายประมาณ	0.00
disaster_total_price	Decimal(7,2)	รวม ความเสียหาย ทั้งหมด	600000.00
disaster_firecar	Int(5)	จำนวนรถดับเพลิง	0
disaster_watercar	Int(11)	จำนวนรถบรรทุกน้ำ	0
disaster_rescue	Int(5)	จำนวนรถกู้ภัย	0
disaster_boat	Int(5)	จำนวนเรือ	0
disaster_waterpump	Int(5)	จำนวนเครื่องสูบน้ำ	0
disaster_tool	Int(5)	จำนวนเครื่องมืออื่น ๆ	0

ตารางที่ 3.64 ตารางข้อมูลแบบรายงานเหตุด้วยนสาธาณภัย (ต่อ)

ขอบเขตข้อมูล	ชนิดและขนาด	ความหมาย	ตัวอย่าง
disaster_govern_total	Int(5)	ส่วนราชการ	1
disaster_private_total	Int(5)	ส่วนเอกชน/ประชาชน	0
disaster_government	Varchar(200)	ชื่อส่วนราชการ	เทศบาลตำบลวังพร้าว
disaster_private	Varchar(200)	ชื่อส่วนเอกชน	-
risk_id	Int(2)	รหัสประเภทภัย	1
staff_id	Int(5)	รหัสพนักงาน	120

ตารางที่ 3.65 ตารางข้อมูลแบบคำร้องทั่วไป

<p>ชื่อตาราง : general_form</p> <p>ประเภทตาราง : Transaction</p> <p>คำอธิบาย : ข้อมูลแบบคำร้องทั่วไป</p> <p>คีย์หลัก (Primary Key) : general_id</p> <p>คีย์รอง (Foreign Key) : user_id</p>			
ขอบเขตข้อมูล	ชนิดและขนาด	ความหมาย	ตัวอย่าง
general_id	Int(5)	รหัสแบบคำร้องทั่วไป	1
general_title	Varchar(100)	ชื่อเรื่อง	ขอความช่วยเหลือสื่อไฟฟ้าไหม้
general_date	Date	วันที่	2020-12-06
user_id	Int(5)	รหัสผู้ประสบภัย	58

ตารางที่ 3.66 ตารางข้อมูลแบบคำขอหนังสือรับรองกรณีผู้ประสบภัย

ชื่อตาราง : sufferer_request_form			
ประเภทตาราง : Transaction			
คำอธิบาย : ข้อมูลแบบคำขอหนังสือรับรองกรณีผู้ประสบภัย			
คีย์หลัก (Primary Key) : sufferer_id			
คีย์รอง (Foreign Key) : user_id			
ขอบเขตข้อมูล	ชนิดและขนาด	ความหมาย	ตัวอย่าง
sufferer_id	Int(5)	รหัสแบบคำขอหนังสือ รับรองกรณี ผู้ประสบภัย	2
sufferer_location	Varchar(100)	เขียนที่	เทศบาลตำบลวังพร้าว
sufferer_date	Date	วันที่	2020-12-26
sufferer_status	Int(2)	ฐานะ	1
sufferer_heir	Varchar(100)	ทายาท	นายสมหวัง มานะ
sufferer_attorney	Varchar(100)	ผู้รับมอบอำนาจ	นางใจดี ชัยนียง
sufferer_event	Varchar(100)	เหตุการณ์	ไฟไหม้บ้าน
sufferer_event_date	Timestamp	วันที่เกิดเหตุการณ์	2020-12-22 10:45:00
sufferer_damage	Varchar(100)	ความเสียหาย	บ้านพักอาศัยถูกเผา ไหม้
sufferer_to	Varchar(100)	ยื่นคำขอต่อ	นายกเทศมนตรี เทศบาล
sufferer_book	Varchar(200)	ขอลอกหนังสือรับรอง	ใช้เป็นหลักฐาน
sufferer_premise	Int(2)	หลักฐาน	1
sufferer_person	Int(2)	บุคคลธรรมดา	1
sufferer_credit	Int(2)	นิติบุคคล	0
sufferer_total	Int(2)	จำนวนเอกสาร	2
sufferer_petitioner	Varchar(100)	ผู้ยื่นคำขอ	นายสมหวัง มานะ
user_id	Int(5)	รหัสผู้ประสบภัย	58

คำอธิบาย (sufferer_status) ฐานะ

- 1 คือ ผู้ประสบภัย
- 2 คือ เจ้าของทรัพย์สิน
- 3 คือ ผู้ครอบครองทรัพย์สิน
- 4 คือ ทายาทโดยธรรมของผู้ประสบภัย
- 5 คือ ผู้รับมอบอำนาจของผู้ประสบภัย

คำอธิบาย (sufferer_premise) หลักฐาน

- 1 คือ หลักฐานแสดงสถานภาพความเป็นบุคคลธรรมดา หรือนิติบุคคล
- 2 คือ หลักฐานเอกสารแสดงสิทธิ
- 3 คือ หนังสือมอบอำนาจ (ถ้ามี)
- 4 คือ เอกสารวัตถุประสงค์ของห้างหุ้นส่วน (ถ้ามี)
- 5 คือ อื่น ๆ

คำอธิบาย (sufferer_person) บุคคลธรรมดา

- 1 คือ สำเนาบัตรประชาชน หรือสำเนาทะเบียนบ้าน หรือเอกสารอื่นใดที่ทางราชการออกให้
- 2 คือ สำเนาทะเบียนพาณิชย์ (ถ้ามี)
- 3 คือ อื่น ๆ

คำอธิบาย (sufferer_credit) นิติบุคคล

- 1 คือ สำเนาหนังสือรับรองนิติบุคคล
- 2 คือ สำเนาหนังสือบริคณห์สนธิ (ถ้ามี)
- 3 คือ สำเนาวัตถุประสงค์ของห้างหุ้นส่วน (ถ้ามี)
- 4 คือ อื่น ๆ

ตารางที่ 3.67 ตารางข้อมูลหนังสือรับรองผู้ประสบภัย

<p>ชื่อตาราง : guaranty_form</p> <p>ประเภทตาราง : Transaction</p> <p>คำอธิบาย : ข้อมูลข้อมูลหนังสือรับรองผู้ประสบภัย</p> <p>คีย์หลัก (Primary Key) : guaranty_id</p> <p>คีย์รอง (Foreign Key) : user_id</p>			
ขอบเขตข้อมูล	ชนิดและขนาด	ความหมาย	ตัวอย่าง
guaranty_id	Int(5)	รหัสหนังสือรับรองผู้ประสบภัย	11
guaranty_location	Varchar(100)	ชื่อส่วนราชการ	เทศบาลตำบลวังพร้าว
guaranty_event	Text	เหตุการณ์	ไฟไหม้บ้านพักอาศัย
guaranty_event_date	Date	วันเกิดเหตุ	2020-12-22
guaranty_to_date	Date	ให้ไว้ ณ วันที่	2020-12-27
sufferer_id	Int(5)	รหัสแบบคำขอหนังสือ	2
user_id	Int(5)	รหัสผู้ประสบภัย	58
risk_id	Int(5)	รหัสประเภทภัย	1
staff_id	Int(5)	รหัสพนักงาน	124

ตารางที่ 3.68 ตารางข้อมูลแจ้งเหตุฉุกเฉิน

<p>ชื่อตาราง : emergency_form</p> <p>ประเภทตาราง : Transaction</p> <p>คำอธิบาย : ข้อมูลแจ้งเหตุฉุกเฉิน</p> <p>คีย์หลัก (Primary Key) : emergency_id</p> <p>คีย์รอง (Foreign Key) : risk_id</p>			
ขอบเขตข้อมูล	ชนิดและขนาด	ความหมาย	ตัวอย่าง
ems_id	Int(5)	รหัสแจ้งเหตุฉุกเฉิน	1
ems_detail	Text	รายละเอียดการแจ้งเหตุฉุกเฉิน	ไฟไหม้บ้าน หมู่ 2
general_name	Varchar(100)	ชื่อผู้แจ้งเหตุ	คำแก้ว ชัยนียง

ตารางที่ 3.68 ตารางข้อมูลแจ้งเหตุฉุกเฉิน (ต่อ)

ขอบเขตข้อมูล	ชนิดและขนาด	ความหมาย	ตัวอย่าง
general_tel	Varchar(10)	เบอร์โทร	0874561457
location_id	Int(5)	รหัสประเภทภัย	1
created_at	Timestamp	เวลาสร้างไฟล์	2021-01-15 18:21:05
update_at	Timestamp	เวลาแก้ไขไฟล์	2021-01-16 14:55:21
lon	Varchar(100)	ลองติจูด	18.562315326
lat	Varchar(100)	ละติจูด	28.26562626
Confirm	Int(1)	การยืนยัน	1
risk_id	Int(5)	รหัสประเภทภัย	1

คำอธิบาย (confirm) การยืนยัน

- 0 คือ ยังไม่ได้ตรวจสอบ
- 1 คือ ตรวจสอบแล้ว
- 2 คือ กำลังตรวจสอบ

ตารางที่ 3.69 ตารางข้อมูลการแจ้งเหตุ

ชื่อตาราง : bell_notify			
ประเภทตาราง : Transaction			
คำอธิบาย : ข้อมูลการแจ้งเหตุ			
คีย์หลัก (Primary Key) : bell_id			
คีย์รอง (Foreign Key) : staff_id, ems_id			
ขอบเขตข้อมูล	ชนิดและขนาด	ความหมาย	ตัวอย่าง
bell_id	Int(10)	รหัสกระดิ่ง	1
status	Int(1)	สถานะ	1
created_at	Timestamp	เวลาสร้างไฟล์	2020-02-01 18:21:45
update_at	Timestamp	เวลาแก้ไขไฟล์	2021-01-02 14:18:40
next_user_id	Int(10)	รหัสกระดิ่งต่อเนื่อง	2

ตารางที่ 3.69 ตารางข้อมูลการแจ้งเหตุ (ต่อ)

ขอบเขตข้อมูล	ชนิดและขนาด	ความหมาย	ตัวอย่าง
confirm	Int(1)	ยืนยัน	1
staff_id	Int(5)	รหัสพนักงาน	12
ems_id	Int(5)	รหัสแจ้งเหตุฉุกเฉิน	2

คำอธิบาย (confirm) การยืนยัน

- 0 คือ ยังไม่ได้ตรวจสอบ
- 1 คือ ตรวจสอบแล้ว

ตารางที่ 3.70 ตารางข้อมูลเหตุที่แจ้งให้กับเจ้าหน้าที่พนักงาน

ชื่อตาราง : bell_notify_next			
ประเภทตาราง : Transaction			
คำอธิบาย : ข้อมูลเหตุที่แจ้งให้กับเจ้าหน้าที่พนักงาน			
คีย์หลัก (Primary Key) : notify_next_id			
คีย์รอง (Foreign Key) : staff_id, ems_id			
ขอบเขตข้อมูล	ชนิดและขนาด	ความหมาย	ตัวอย่าง
notify_next_id	Int(5)	รหัสกระดิ่ง	2
status	Int(10)	สถานะ	0
created_at	Timestamp	เวลาสร้างไฟล์	2020-02-01 18:21:45
update_at	Timestamp	เวลาแก้ไขไฟล์	2021-01-02 14:18:40
staff_id	Int(5)	รหัสพนักงาน	15
ems_id	Int(5)	รหัสแจ้งเหตุฉุกเฉิน	2

คำอธิบาย (confirm) การยืนยัน

- 0 คือ ยังไม่ได้ตรวจสอบ
- 1 คือ ตรวจสอบแล้ว
- 2 คือ กำลังตรวจสอบ

ตารางที่ 3.71 ตารางข้อมูลประเภทภัย

ชื่อตาราง : risks			
ประเภทตาราง : Reference			
คำอธิบาย : ข้อมูลประเภทภัย			
คีย์หลัก (Primary Key) : risk_id			
คีย์รอง (Foreign Key) : staff_id			
ขอบเขตข้อมูล	ชนิดและขนาด	ความหมาย	ตัวอย่าง
risk_id	Int(5)	รหัสประเภทภัย	4
risk_name	Varchar(100)	ชื่อประเภทภัย	อัคคีภัย
created_at	Timestamp	เวลาสร้างไฟล์	2020-02-01 18:21:45
update_at	Timestamp	เวลาแก้ไขไฟล์	2021-01-02 14:18:40
staff_id	Int(5)	รหัสพนักงาน	16

คำอธิบาย (risk_id) รหัสประเภทภัย

- 1 คือ อุทกภัย
- 2 คือ วาตภัย
- 3 คือ ความแห้งแล้ง
- 4 คือ อัคคีภัย
- 5 คือ ไฟป่า
- 6 คือ อากาศหนาว
- 7 คือ แผ่นดินไหวและอาคารถล่ม
- 8 คือ สารเคมีและวัตถุอันตราย
- 9 คือ อุบัติเหตุ
- 10 คือ ทุ่นระเบิด
- 11 คือ ก่อวินาศกรรม
- 12 คือ การป้องกันและระงับภัยทางอากาศ
- 13 คือ การอพยพประชาชนและส่วนราชการ
- 14 คือ อื่น ๆ

ตารางที่ 3.72 ตารางข้อมูลจุดเกิดเหตุ

ชื่อตาราง : locations			
ประเภทตาราง : Reference			
คำอธิบาย : ข้อมูลสถานที่เกิดเหตุ			
คีย์หลัก (Primary Key) : location_id			
คีย์รอง (Foreign Key) : -			
ขอบเขตข้อมูล	ชนิดและขนาด	ความหมาย	ตัวอย่าง
location_id	Int(2)	รหัสสถานที่เกิดเหตุ	1
location_name	Varchar(100)	ชื่อสถานที่เกิดเหตุ	ฟาร์มวัว
location_detail	Text	รายละเอียด	เลขที่ 12/1 ม.3

ตารางที่ 3.73 ตารางข้อมูลหมู่บ้าน

ชื่อตาราง : villages			
ประเภทตาราง : Reference			
คำอธิบาย : ข้อมูลหมู่บ้าน			
คีย์หลัก (Primary Key) : village_id			
คีย์รอง (Foreign Key) : -			
ขอบเขตข้อมูล	ชนิดและขนาด	ความหมาย	ตัวอย่าง
village_id	Int(2)	รหัสหมู่บ้าน	1
village_name	Varchar(100)	ชื่อหมู่บ้าน	บ้านแม่หลง

คำอธิบาย (village_id) รหัสหมู่บ้าน

- | | | |
|---|-----|-------------------|
| 1 | คือ | บ้านแม่หลง |
| 2 | คือ | บ้านวังพร้าว |
| 3 | คือ | บ้านสาต |
| 4 | คือ | บ้านม่อนหินแก้ว |
| 5 | คือ | บ้านฝั่งนาเกลือ |
| 6 | คือ | บ้านสบจาง |
| 7 | คือ | บ้านวังพร้าวพัฒนา |

ตารางที่ 3.74 ตารางข้อมูลจังหวัด

ชื่อตาราง : provinces			
ประเภทตาราง : Reference			
คำอธิบาย : ข้อมูลจังหวัด			
คีย์หลัก (Primary Key) : province_id			
คีย์รอง (Foreign Key) : -			
ขอบเขตข้อมูล	ชนิดและขนาด	ความหมาย	ตัวอย่าง
province_id	Bigint(20)	รหัสจังหวัด	1
province_name	Varchar(150)	ชื่อจังหวัด	ลำปาง
province_nameen	Varchar(150)	ชื่อจังหวัดภาษาอังกฤษ	Lampang

ตารางที่ 3.75 ตารางข้อมูลอำเภอ

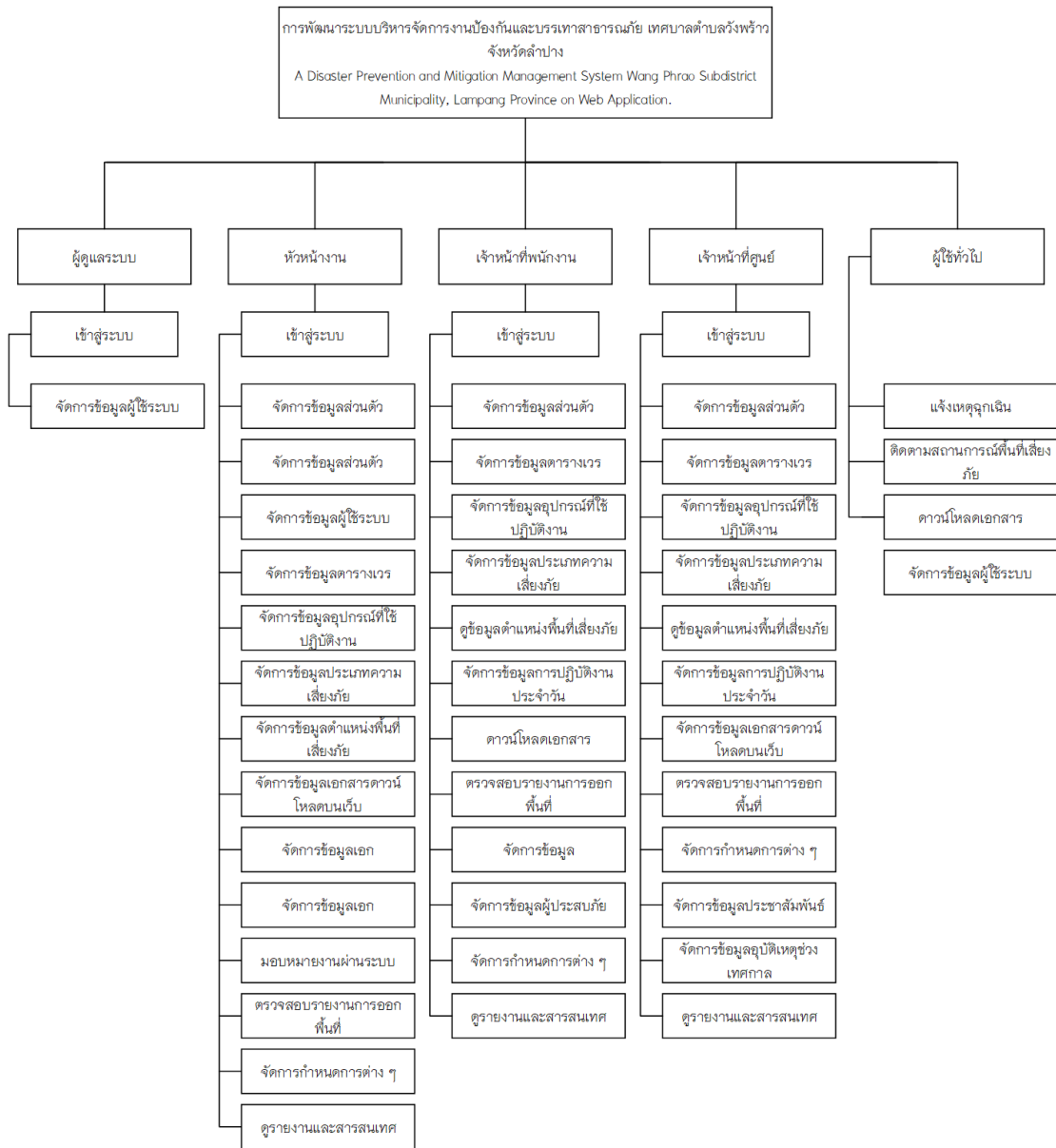
ชื่อตาราง : districts			
ประเภทตาราง : Reference			
คำอธิบาย : ข้อมูลอำเภอ			
คีย์หลัก (Primary Key) : district_id			
คีย์รอง (Foreign Key) : -			
ขอบเขตข้อมูล	ชนิดและขนาด	ความหมาย	ตัวอย่าง
district_id	Bigint(20)	รหัสอำเภอ	1
district_name	Varchar(150)	ชื่ออำเภอ	เกาะคา
district_nameen	Varchar(150)	ชื่ออำเภอภาษาอังกฤษ	kokkha
province_id	Bigint(20)	รหัสจังหวัด	1

ตารางที่ 3.76 ตารางข้อมูลตำบล

<p>ชื่อตาราง : subdistricts</p> <p>ประเภทตาราง : Reference</p> <p>คำอธิบาย : ข้อมูลตำบล</p> <p>คีย์หลัก (Primary Key) : subdistrict_id</p> <p>คีย์รอง (Foreign Key) : -</p>			
ขอบเขตข้อมูล	ชนิดและขนาด	ความหมาย	ตัวอย่าง
subdistrict_id	Bigint(20)	รหัสตำบล	1
zip_code	Int(11)	รหัสไปรษณีย์	52130
subdistrict_name	Varchar(150)	ชื่อตำบล	วังพร้าว
subdistrict_nameen	Varchar(150)	ชื่อตำบลภาษาอังกฤษ	wanprova
district_id	Bigint(20)	รหัสอำเภอ	1

3.3.6 โครงสร้างระบบงานใหม่

โครงสร้างการพัฒนาาระบบบริหารจัดการงานป้องกันและบรรเทาสาธารณภัย เทศบาลตำบลวังพร้าว จังหวัดลำปาง สามารถแสดงได้ดังภาพที่ 3.23

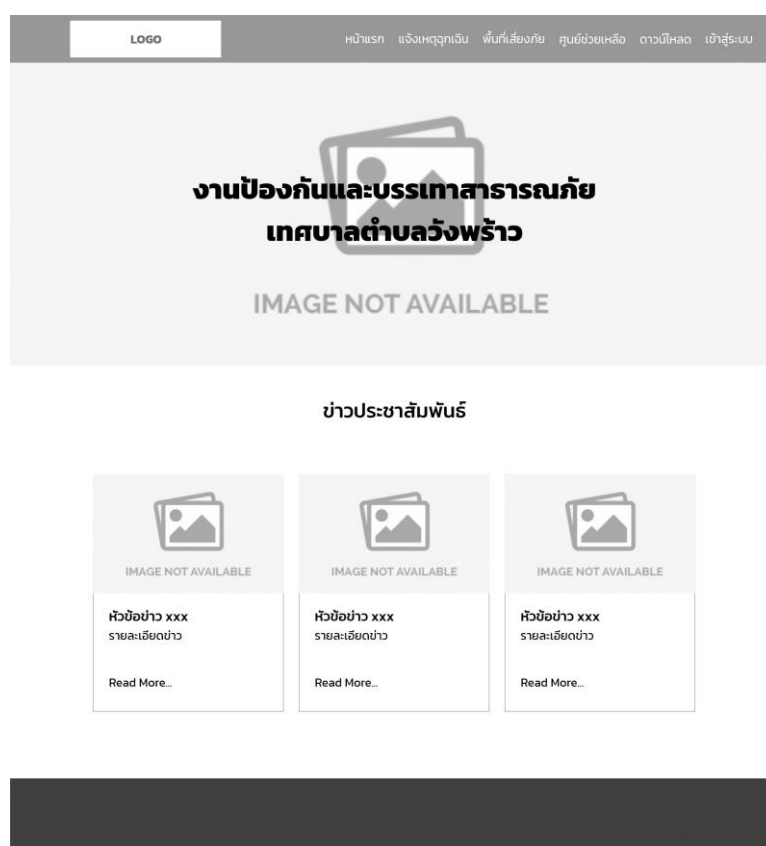


ภาพที่ 3.23 แผนผังโครงสร้างการพัฒนาาระบบบริหารจัดการงานป้องกันและบรรเทาสาธารณภัย เทศบาลตำบลวังพร้าว จังหวัดลำปาง

จากภาพที่ 3.23 เป็นแผนผังโครงสร้างการพัฒนาระบบบริหารจัดการงานป้องกันและบรรเทาสาธารณภัย เทศบาลตำบลวังพร้าว จังหวัดลำปาง ซึ่งเป็นระบบงานใหม่ที่เข้ามาช่วยในเรื่องการเก็บข้อมูลด้วยเทคโนโลยีสมัยใหม่ ซึ่งอยู่ในรูปแบบของเว็บแอปพลิเคชัน

3.3.7 การออกแบบหน้าจอและรายงาน (Website)

การออกแบบหน้าจอและรายงานสำหรับระบบบริหารจัดการงานป้องกันและบรรเทาสาธารณภัย เทศบาลตำบลวังพร้าว จังหวัดลำปาง

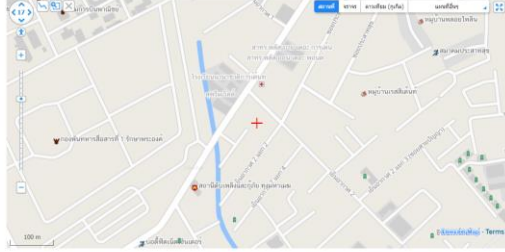


ภาพที่ 3.24 แสดงหน้าแรกและข่าวประชาสัมพันธ์

จากภาพที่ 3.24 เป็นหน้าที่ใช้แสดงข้อมูลหน้าแรกของเว็บไซต์และข้อมูลข่าวประชาสัมพันธ์งานต่าง ๆ ของหน่วยงาน

LOGO
หน้าแรก แจ้งเหตุฉุกเฉิน พื้นที่เสี่ยงภัย ศูนย์ช่วยเหลือ ตามีหาด เข้าสู่ระบบ

แจ้งเหตุฉุกเฉิน



แจ้งข้อมูลเหตุฉุกเฉิน

ประเภทสาธารณภัย:

รายละเอียด:

ชื่อ - นามสกุล ผู้แจ้งเหตุ:

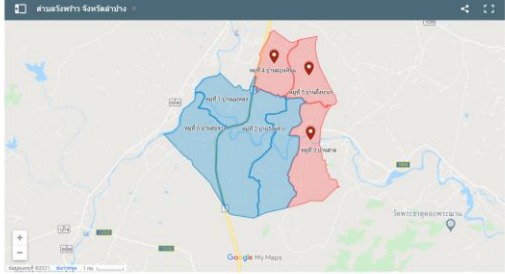
เบอร์โทร ผู้แจ้งเหตุ:

ภาพที่ 3.25 แสดงหน้าแจ้งเหตุฉุกเฉิน

จากภาพที่ 3.25 เป็นหน้าที่ใช้แสดงฟอร์มแจ้งเหตุฉุกเฉินเพื่อส่งข้อมูลไปยังเจ้าหน้าที่ พร้อมกรอกข้อมูลประเภทภัย รายละเอียดของเหตุที่แจ้ง ชื่อผู้แจ้ง และเบอร์โทรติดต่อ

LOGO
หน้าแรก แจ้งเหตุฉุกเฉิน พื้นที่เสี่ยงภัย ศูนย์ช่วยเหลือ ตามีหาด เข้าสู่ระบบ

พื้นที่เสี่ยงภัย



ภาพที่ 3.26 แสดงหน้าพื้นที่เสี่ยงภัย

จากภาพที่ 3.26 เป็นหน้าที่ใช้แสดงข้อมูลพื้นที่เสี่ยงภัย ภายในพื้นที่ตำบล

LOGO หน้าแรก แจ้งเหตุฉุกเฉิน พื้นที่เสี่ยงภัย ศูนย์ช่วยเหลือ ดาวน์โหลด เข้าสู่ระบบ

ดาวน์โหลดเอกสาร

17 รายการ (ดูเอกสารทั้งหมด)

Show 10 entries Search

ลำดับ	ชื่อไฟล์	ขนาดไฟล์	วันที่อัปเดตข้อมูล	ดาวน์โหลดข้อมูล
1	แบบคำร้องผู้ประสบภัย.pdf	174.223 KB	31-01-2021	ดาวน์โหลด
2	คำขอหนังสือรับรองกรณีผู้ประสบภัย.pdf	108.352 KB	17-02-2021	ดาวน์โหลด

Showing 1 to 2 of 2 entries

Previous 1 Next

ภาพที่ 3.27 แสดงหน้าดาวน์โหลดเอกสาร

จากภาพที่ 3.28 เป็นหน้าที่แสดงข้อมูลของเอกสารต่าง ๆ และแสดงลิงค์ปุ่มกดไปหน้ากรอกข้อมูลเอกสารออนไลน์

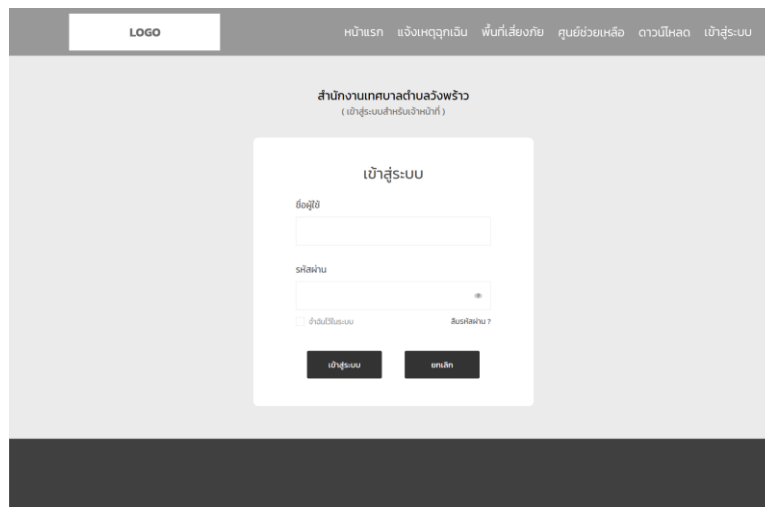
LOGO หน้าแรก แจ้งเหตุฉุกเฉิน พื้นที่เสี่ยงภัย ศูนย์ช่วยเหลือ ดาวน์โหลด เข้าสู่ระบบ

เบอร์ติดต่อ ศูนย์ช่วยเหลือ

หน่วยงาน	เบอร์โทร
สำนักงานกมาลาจันสงขลา	054-209202
สำนักงานเมืองกัน และกรมการขนส่งจังหวัดสงขลา	0-5426-5072, 08-1992-7223
ศูนย์ป้องกันและบรรเทาสาธารณภัยเขต ๑๑ สงขลา	054-230947
1784 สายด่วน 24 ชั่วโมง	1784
กรมป้องกันและบรรเทาสาธารณภัยกระทรวงมหาดไทย	0-2637-3000, 0-2243-0020-27 และ โทร.55050-58

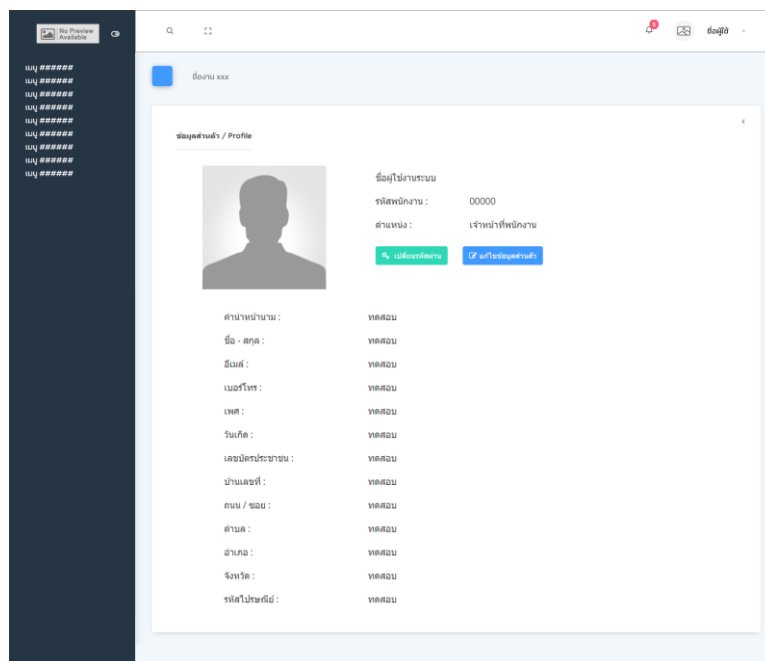
ภาพที่ 3.28 แสดงข้อมูลศูนย์ช่วยเหลือ

จากภาพที่ 3.27 เป็นหน้าที่แสดงข้อมูลเบอร์ติดต่อของศูนย์ช่วยเหลือต่าง ๆ ที่เกี่ยวข้อง



ภาพที่ 3.29 แสดงหน้าล็อกอินเข้าสู่ระบบ

จากภาพที่ 3.29 เป็นหน้าที่ใช้แสดงฟอร์มล็อกอินเข้าสู่ระบบสำหรับเจ้าหน้าที่ โดยต้องกรอกชื่อผู้ใช้และรหัสผ่าน ในการเข้าสู่ระบบ



ภาพที่ 3.30 แสดงหน้าข้อมูลส่วนตัวของผู้ใช้

จากภาพที่ 3.30 เป็นหน้าที่ใช้แสดงรายละเอียดข้อมูลส่วนตัวของผู้ใช้งานระบบ มีปุ่มกดสำหรับเปลี่ยนรหัสผ่าน และแก้ไขข้อมูลส่วนตัว

ข้อมูลผู้ใช้งาน / User Information

เพิ่มข้อมูลผู้ใช้งาน

Show 10 entries Search

รหัส	ชื่อ	นามสกุล	ประเภทผู้ใช้งาน	สถานะผู้ใช้งาน	ตรวจสอบ	แก้ไข	ลบ
00012	ทองใบ	ทองใบ	พนักงาน	ใช้งานปกติ	ตรวจสอบ	แก้ไข	ลบ
00015	ทองใบ	ทองใบ	เจ้าหน้าที่ศูนย์	ใช้งานปกติ	ตรวจสอบ	แก้ไข	ลบ
00016	ทองใบ	ทองใบ	เจ้าหน้าที่พนักงาน	ใช้งานปกติ	ตรวจสอบ	แก้ไข	ลบ
00027	ทองใบ	ทองใบ	เจ้าหน้าที่พนักงาน	ใช้งานปกติ	ตรวจสอบ	แก้ไข	ลบ
รหัส	ชื่อ	นามสกุล	ประเภทผู้ใช้งาน	สถานะผู้ใช้งาน	ตรวจสอบ	แก้ไข	ลบ


Showing 1 to 4 of 4 entries Previous Next

ภาพที่ 3.31 แสดงหน้าตารางข้อมูลผู้ใช้งานระบบ

จากภาพที่ 3.31 เป็นหน้าที่ใช้แสดงตารางข้อมูลผู้ใช้งานระบบ โดยตารางข้อมูลประกอบไปด้วย ชื่อ นามสกุล ประเภทผู้ใช้งาน สถานะของผู้ใช้งาน และส่วนของปุ่มกดตรวจสอบ แก้ไข และลบข้อมูลผู้ใช้งานระบบ

เพิ่มข้อมูลเจ้าหน้าที่ / Add Officer Information

เพิ่มข้อมูลผู้ใช้งาน

รูปถ่าย:  [Change Photo](#)

ชื่อผู้ใช้งาน:

ประเภทผู้ใช้งาน: ตำแหน่ง:

เลือกประเภทผู้ใช้งาน: เลือกตำแหน่ง:

รหัสผ่าน: รหัสผ่าน (อีกครั้ง):

เลือกเพศ:

ตำแหน่ง:

ชื่อ:

นามสกุล:

ชื่อจริง: นามสกุล:

ชื่อ: นามสกุล:

เพศ:

วันเกิด:

หมายเลขบัตรประชาชน:

ที่อยู่ - บ้านเลขที่: หมู่ที่:

คุณ / สม:

จังหวัด: อำเภอ:

ตำบล: รหัสไปรษณีย์:

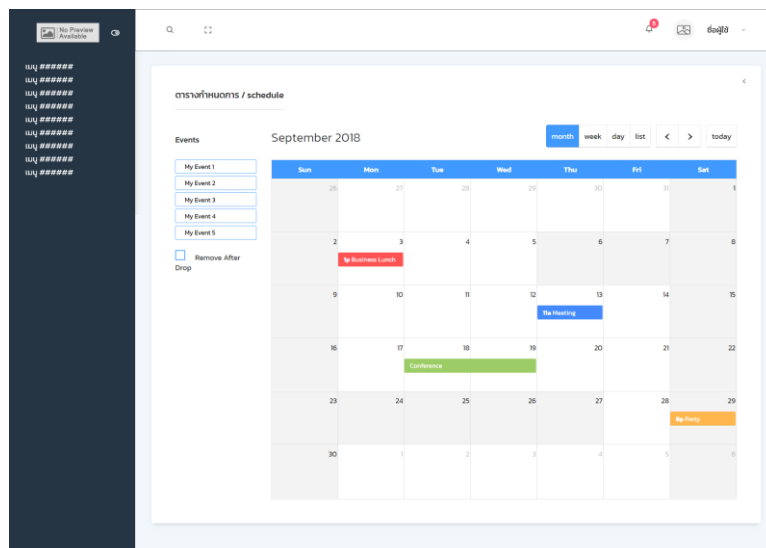
เลือกจังหวัด: อำเภอ:

เลือกตำบล: รหัสไปรษณีย์:

เพิ่มข้อมูลผู้ใช้งาน

ภาพที่ 3.32 แสดงหน้าเพิ่มข้อมูลผู้ใช้งานระบบ

จากภาพที่ 3.32 เป็นหน้าที่ใช้แสดงฟอร์มเพิ่มข้อมูลผู้ใช้งานระบบของเจ้าหน้าที่ โดยประกอบไปด้วยช่องกรอกข้อมูลรายละเอียดข้อมูลผู้ใช้งานระบบ



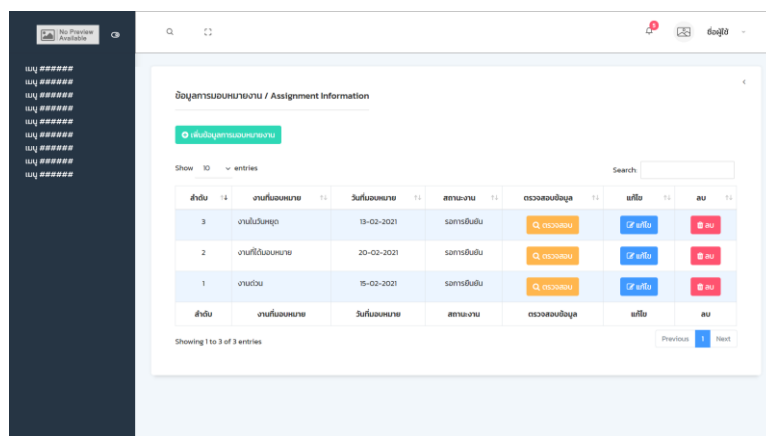
ภาพที่ 3.33 แสดงหน้าข้อมูลกำหนดการ

จากภาพที่ 3.33 เป็นหน้าที่ใช้แสดงข้อมูลการทำงาน กำหนดการต่าง ๆ โดยจะแสดงข้อมูลในรูปแบบปฏิทิน

วัน/เวลา	เวลา 06.00 น. - 12.00 น.	เวลา 13.00 น. - 06.00 น.	ผู้ตรวจ	สิทธิ์
วันจันทร์	ปกติ ปกติ	ปกติ ปกติ	ปกติ ปกติ admin admin	ปกติ
วันอังคาร	ปกติ ปกติ	ปกติ ปกติ	ปกติ ปกติ admin admin	ปกติ
วันพุธ	ปกติ ปกติ	ปกติ ปกติ	ปกติ ปกติ admin admin	ปกติ
วันพฤหัสบดี	ปกติ ปกติ	ปกติ ปกติ	ปกติ ปกติ admin admin	ปกติ

ภาพที่ 3.34 แสดงหน้าข้อมูลตารางเวรการทำงาน

จากภาพที่ 3.34 เป็นหน้าที่ใช้แสดงข้อมูลตารางเวรการทำงาน โดยจะแสดงข้อมูลในรูปแบบตารางข้อมูล และส่วนการแก้ไข ข้อมูลตารางเวรการทำงาน



ข้อมูลการมอบหมายงาน / Assignment Information

เพิ่มข้อมูลการมอบหมายงาน

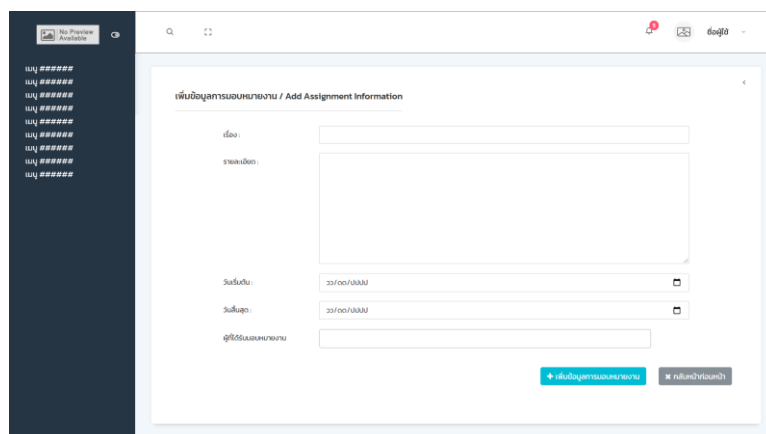
Show 10 entries

ลำดับ	งานที่มอบหมาย	วันที่มอบหมาย	สถานะงาน	ตรวจสอบข้อมูล	แก้ไข	ลบ
3	งานปฐมนิเทศ	19-02-2021	ลงการยืนยัน	ดู ข้อมูล	แก้ไข	ลบ
2	งานปฐมนิเทศ	20-02-2021	ลงการยืนยัน	ดู ข้อมูล	แก้ไข	ลบ
1	งานวัน	15-02-2021	ลงการยืนยัน	ดู ข้อมูล	แก้ไข	ลบ
ลำดับ	งานที่มอบหมาย	วันที่มอบหมาย	สถานะงาน	ตรวจสอบข้อมูล	แก้ไข	ลบ

Showing 1 to 3 of 3 entries

ภาพที่ 3.35 แสดงหน้าตารางข้อมูลการมอบหมายงาน

จากภาพที่ 3.35 เป็นหน้าที่ใช้แสดงตารางข้อมูลการมอบหมายงาน โดยตารางข้อมูลประกอบไปด้วย งานที่มอบหมาย วันที่มอบหมาย และสถานะของงานที่มอบหมาย



เพิ่มข้อมูลการมอบหมายงาน / Add Assignment Information

ชื่อ:

รายละเอียด:

วันเริ่มต้น:

วันสิ้นสุด:

ผู้ได้รับมอบหมายงาน:

เพิ่มข้อมูลการมอบหมายงาน

ยกเลิกการมอบหมายงาน

ภาพที่ 3.36 แสดงหน้าเพิ่มข้อมูลการมอบหมายงาน

จากภาพที่ 3.36 เป็นหน้าที่ใช้เพิ่มข้อมูลการมอบหมายงาน โดยมีช่องกรอกข้อมูลประกอบไปด้วย ชื่อเรื่อง รายละเอียด วันเริ่มต้น วันสิ้นสุด ผู้ที่ได้รับมอบหมายงาน และส่วนของปุ่มกดตรวจจสอบ แก้ไข และลบข้อมูลการมอบหมายงาน

ลำดับ	ชื่อเรื่อง	ชื่อ	นามสกุล	ชนิดการลาหยุด	สถานะการอนุมัติ	แก้ไข	ลบ
2	ทดลอง	admin	admin	การลาหยุด	ไม่อนุมัติ	แก้ไข	ลบ
1	ทดลอง	ทดลอง	ทดลอง	การลาหยุด	รอดำเนินการ	แก้ไข	ลบ

ภาพที่ 3.37 แสดงหน้าตารางข้อมูลการลาหยุด

จากภาพที่ 3.37 เป็นหน้าที่ใช้แสดงตารางข้อมูลการลาหยุด โดยตารางข้อมูลประกอบไปด้วย ชื่อเรื่อง ชื่อ นามสกุล สถานะการอนุมัติของการลาหยุด และส่วนของปุ่มกดข้อมูลการอนุมัติ แก้ไข และลบข้อมูลการลาหยุด

หนังสือลางาน / Leave Book

ชื่อ:

นามสกุล:

ชื่อเรื่อง:

ชื่อ:

นามสกุล:

ประเภทการลา:

สถานะการอนุมัติ:

วันที่เริ่มลา: ถึง:

ช่วงเวลา: ถึง:

วันที่ลา: ถึง:

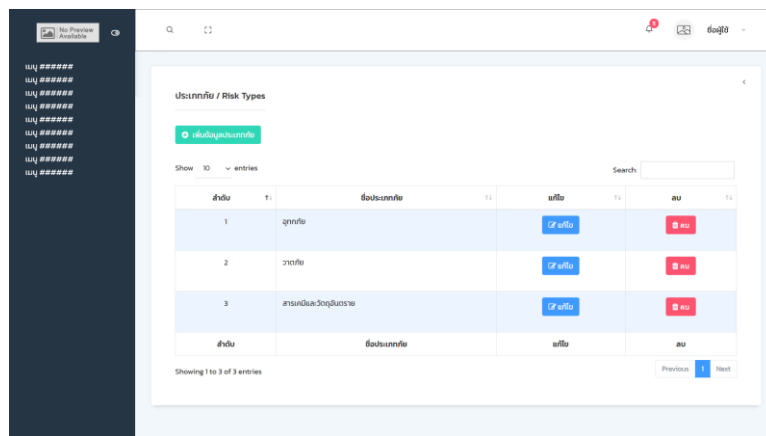
หมายเหตุ:

ชื่อ:

นามสกุล:

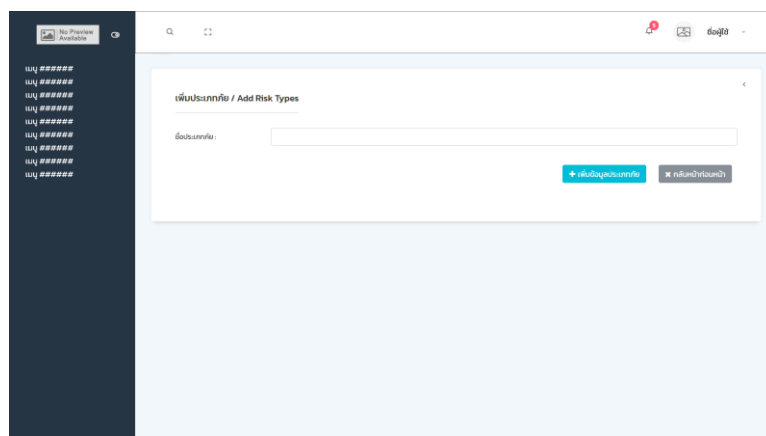
ภาพที่ 3.38 แสดงหน้าเพิ่มข้อมูลการลาหยุด

จากภาพที่ 3.38 เป็นหน้าที่ใช้แสดงฟอร์มเพิ่มข้อมูลการลาหยุด โดยประกอบไปด้วย ช่องกรอกข้อมูลรายละเอียดข้อมูลการลาหยุด



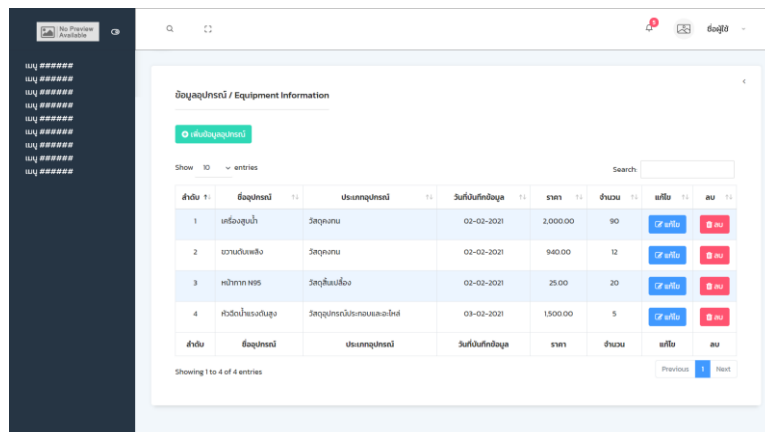
ภาพที่ 3.39 แสดงหน้าตารางข้อมูลประเภทภัย

จากภาพที่ 3.39 เป็นหน้าที่ใช้แสดงตารางข้อมูลประเภทภัย โดยตารางข้อมูลประกอบไปด้วย ประเภทภัย และส่วนของปุ่มกดแก้ไข และลบข้อมูลประเภทภัย



ภาพที่ 3.40 แสดงหน้าเพิ่มข้อมูลประเภทภัย

จากภาพที่ 3.40 เป็นหน้าที่ใช้เพิ่มข้อมูลประเภทภัย โดยมีช่องกรอกข้อมูลประกอบไปด้วย ชื่อประเภทภัย



ข้อมูลอุปกรณ์ / Equipment Information

เพิ่มข้อมูลอุปกรณ์

Show ID entries Search

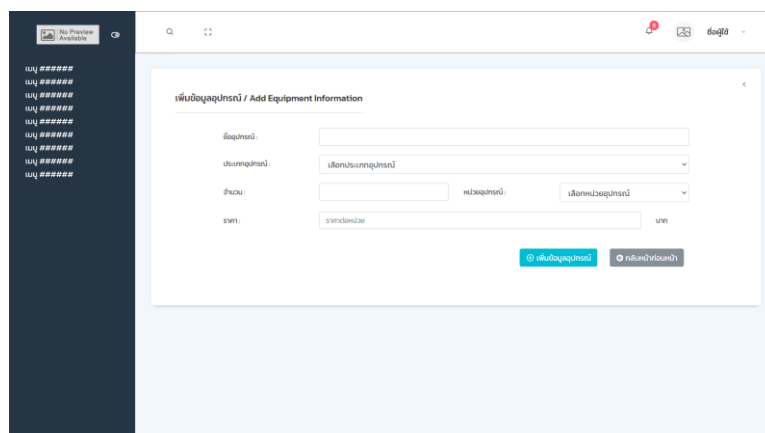
ลำดับ	ชื่ออุปกรณ์	ประเภทอุปกรณ์	วันที่บันทึกข้อมูล	ราคา	จำนวน	แก้ไข	ลบ
1	เครื่องสูบน้ำ	วัสดุอุปกรณ์	02-02-2021	2,000.00	90	แก้ไข	ลบ
2	ขวานหัวเหล็ก	วัสดุอุปกรณ์	02-02-2021	940.00	12	แก้ไข	ลบ
3	คาน้ำทาสี	วัสดุสิ้นเปลือง	02-02-2021	25.00	20	แก้ไข	ลบ
4	หัวฉีดน้ำแรงดันสูง	วัสดุอุปกรณ์ประกอบและอะไหล่	03-02-2021	1,500.00	5	แก้ไข	ลบ
ลำดับ	ชื่ออุปกรณ์	ประเภทอุปกรณ์	วันที่บันทึกข้อมูล	ราคา	จำนวน	แก้ไข	ลบ

Showing 1 to 4 of 4 entries

Previous 1 Next

ภาพที่ 3.41 แสดงหน้าตารางข้อมูลอุปกรณ์

จากภาพที่ 3.41 เป็นหน้าที่ใช้แสดงตารางข้อมูลอุปกรณ์ โดยตารางข้อมูลประกอบไปด้วย ชื่ออุปกรณ์ ประเภทอุปกรณ์ วันที่บันทึกข้อมูล ราคา จำนวน และส่วนของปุ่มกดแก้ไขและลบข้อมูลประเภทภัย



เพิ่มข้อมูลอุปกรณ์ / Add Equipment Information

ชื่ออุปกรณ์:

ประเภทอุปกรณ์:

จำนวน: หน่วยอุปกรณ์:

ราคา: บาท

เพิ่มข้อมูลอุปกรณ์ | ยกเลิก/ปิดหน้าต่าง

ภาพที่ 3.42 แสดงหน้าเพิ่มข้อมูลอุปกรณ์

จากภาพที่ 3.42 เป็นหน้าที่ใช้เพิ่มข้อมูลอุปกรณ์ โดยมีช่องกรอกข้อมูลประกอบไปด้วย ชื่ออุปกรณ์ ประเภทอุปกรณ์ จำนวน หน่วย และราคาของอุปกรณ์

ลำดับ	ชื่ออุปกรณ์	จำนวนทั้งหมด	จำนวนคงเหลือ	สถานะส่งซ่อม	วันที่ส่งซ่อม	รับคืน
1	เครื่องสูบลม	90	90	สถานะ: ส่งซ่อม 0 ชิ้น		รับคืน
2	ขวานตัดหญ้า	12	10	สถานะ: ส่งซ่อม 2 ชิ้น	03-03-2021	รับคืน
3	พ่นยาเกษตร	20	20	สถานะ: ส่งซ่อม 0 ชิ้น		รับคืน
4	หัวฉีดน้ำแรงดันสูง	5	5	สถานะ: ส่งซ่อม 0 ชิ้น		รับคืน
ลำดับ	ชื่ออุปกรณ์	จำนวนทั้งหมด	จำนวนคงเหลือ	สถานะส่งซ่อม	วันที่ส่งซ่อม	รับคืน

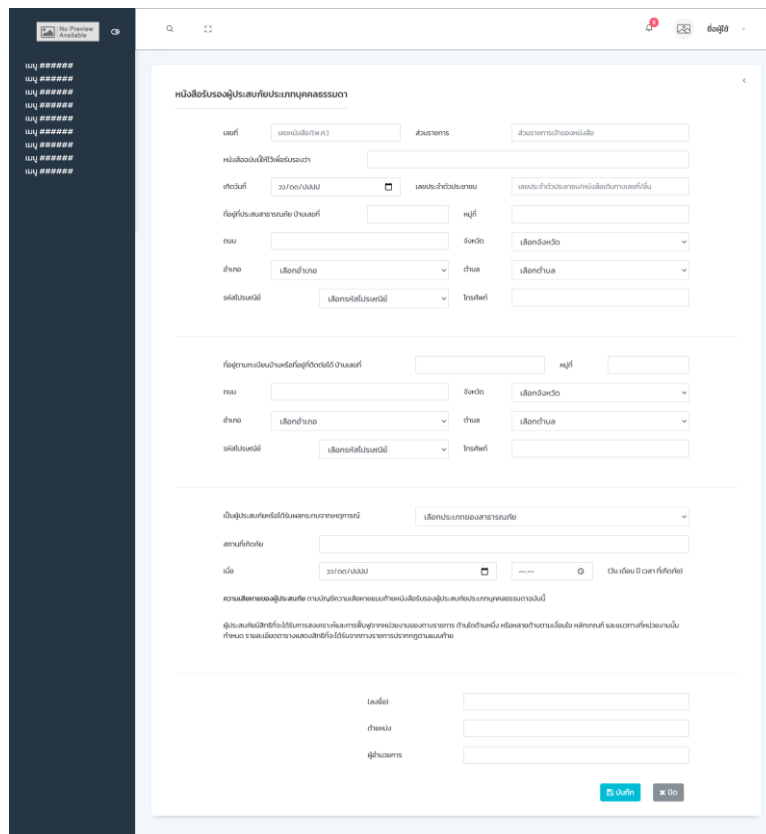
ภาพที่ 3.43 แสดงหน้าตารางข้อมูลส่งซ่อม – รับคืนอุปกรณ์

จากภาพที่ 3.43 เป็นหน้าที่ใช้แสดงตารางข้อมูลส่งซ่อม – รับคืนอุปกรณ์ โดยตารางข้อมูลประกอบไปด้วย ชื่ออุปกรณ์ จำนวนทั้งหมด จำนวนคงเหลือ สถานะส่งซ่อม วันที่ส่งซ่อม และส่วนของปุ่มกดรับคืนอุปกรณ์

ลำดับ	ชื่ออุปกรณ์	ประเภทอุปกรณ์	คงเหลือ	สถานะยืม-คืน	ยืม	คืน	ประวัติ
1	เครื่องสูบลม	5ลูกบาศก์	90	สถานะ: ยืม	รับคืน	รับคืน	ประวัติ
2	ขวานตัดหญ้า	5ลูกบาศก์	10	สถานะ: ยืม	รับคืน	รับคืน	ประวัติ
3	พ่นยาเกษตร	5ลูกบาศก์	20	สถานะ: ยืม	รับคืน	รับคืน	ประวัติ
4	หัวฉีดน้ำแรงดันสูง	5ลูกบาศก์	5	สถานะ: ยืม	รับคืน	รับคืน	ประวัติ
ลำดับ	ชื่ออุปกรณ์	ประเภทอุปกรณ์	คงเหลือ	สถานะยืม-คืน	ยืม	คืน	ประวัติ

ภาพที่ 3.44 แสดงหน้าตารางข้อมูลการยืม – คืนอุปกรณ์ปฏิบัติงาน

จากภาพที่ 3.44 เป็นหน้าที่ใช้แสดงตารางข้อมูลการยืม – คืนอุปกรณ์ปฏิบัติงาน โดยตารางข้อมูลประกอบไปด้วย ชื่ออุปกรณ์ ประเภทอุปกรณ์ คงเหลือ สถานะยืม-คืน และส่วนของปุ่มกดยืม คืน และประวัติข้อมูลการยืม – คืนอุปกรณ์ปฏิบัติงาน



ภาพที่ 3.45 แสดงหน้าเพิ่มหนังสือรับรองผู้ประสบภัยประเภทบุคคลธรรมดา

จากภาพที่ 3.45 เป็นหน้าที่ใช้แสดงฟอร์มเพิ่มหนังสือรับรองผู้ประสบภัยประเภทบุคคลธรรมดา โดยประกอบไปด้วยช่องกรอกข้อมูลรายละเอียดหนังสือรับรองผู้ประสบภัยประเภทบุคคลธรรมดาต่าง ๆ